

แผนอัตรากำล้าง 3 ปี

ประจำปีงบประมาณ พ.ศ. 2558 - 2560



องค์การบริหารส่วนตำบลดงมหาวัน

อำเภอเวียงเชียงรุ้ง จังหวัดเชียงราย

สารบัญ

เรื่อง

หน้า

1. หลักการและเหตุผล	1
2. วัตถุประสงค์.....	2
3. ขอบเขตและแนวทางในการจัดทำแผนอัตรากำลัง 3 ปี	2
4. สภาพปัญหา ความต้องการของประชาชนในเขตพื้นที่องค์กรปกครองส่วนท้องถิ่น.....	3
5. ภารกิจ อำนาจหน้าที่ขององค์กรปกครองส่วนท้องถิ่น.....	9
6. ภารกิจหลัก และภารกิจรอง ที่องค์กรปกครองส่วนท้องถิ่นจะดำเนินการ.....	12
7. สรุปปัญหาและแนวทางในการกำหนดโครงสร้างส่วนราชการและกรองอัตรากำลัง.....	13
8. โครงสร้างการกำหนดส่วนราชการ.....	14
9. ภาระค่าใช้จ่ายเกี่ยวกับเงินเดือนและประโยชน์ตอบแทนอื่น.....	17
10. แผนภูมิโครงสร้างการแบ่งส่วนราชการตามแผนอัตรากำลัง 3 ปี.....	21
11. บัญชีแสดงจัดคนลงสู่ตำแหน่งและการกำหนดเลขที่ตำแหน่งในส่วนราชการ.....	22
12. แนวทางการพัฒนาข้าราชการหรือพนักงานส่วนท้องถิ่น.....	27
13. ประกาศคุณธรรม จริยธรรมของข้าราชการหรือพนักงานส่วนท้องถิ่นและลูกจ้าง.....	27

1. หลักการและเหตุผล

1.1 ตามประกาศคณะกรรมการพนักงานส่วนตำบล (ก.อบต.) เรื่อง มาตรฐานทั่วไปเกี่ยวกับอัตราตำแหน่ง และมาตรฐานของตำแหน่ง ลงวันที่ 22 พฤศจิกายน 2554 ข้อ 5 กำหนดให้คณะกรรมการพนักงานส่วนตำบลจังหวัด (ก.อบต.จังหวัด) กำหนดตำแหน่งข้าราชการหรือพนักงานส่วนท้องถิ่นว่าจะมีตำแหน่งใด ระดับใด อยู่ในส่วนราชการใด จำนวนเท่าใด ให้คำนึงถึงภาระหน้าที่ ความรับผิดชอบ ลักษณะงานที่ต้องปฏิบัติ ความยาก ปริมาณและคุณภาพ ของงาน ตลอดจนทั้งภาระค่าใช้จ่ายขององค์การบริหารส่วนตำบล ที่จะต้องจ่ายในด้านบุคคล โดยให้องค์การบริหารส่วนตำบล จัดทำแผนอัตรากำลังของพนักงานส่วนตำบล เพื่อใช้ในการกำหนดตำแหน่งโดยความเห็นชอบของคณะกรรมการพนักงานส่วนตำบลจังหวัด (ก.อบต.จังหวัด) ทั้งนี้ ให้เป็นไปตามหลักเกณฑ์ และวิธีการที่คณะกรรมการกลางพนักงานส่วนตำบล (ก.อบต.) กำหนด

1.2 คณะกรรมการพนักงานส่วนตำบล (ก.อบต.) ได้มีมติเห็นชอบประกาศกำหนดการกำหนดตำแหน่งพนักงานส่วนตำบล โดยรัฐมนตรีว่าการกระทรวงมหาดไทยได้ลงนามในประกาศ ณ วันที่ 21 สิงหาคม พ.ศ.2545 กำหนดแนวทางให้องค์การบริหารส่วนตำบล จัดทำแผนอัตรากำลังขององค์การบริหารส่วนตำบล เพื่อเป็นกรอบในการกำหนดตำแหน่งและการใช้ตำแหน่งข้าราชการหรือพนักงานส่วนตำบล โดยให้เสนอให้คณะกรรมการพนักงานส่วนตำบล (ก.อบต.จังหวัด) พิจารณาให้ความเห็นชอบ โดยได้กำหนดให้องค์การบริหารส่วนตำบล แต่งตั้งคณะกรรมการจัดทำแผนอัตรากำลัง วิเคราะห์อำนาจหน้าที่และภารกิจขององค์การบริหารส่วนตำบล วิเคราะห์ความต้องการกำลังคน วิเคราะห์การวางแผนการใช้กำลังคน จัดทำกรอบอัตรากำลัง และกำหนดหลักเกณฑ์และเงื่อนไข ในการกำหนดตำแหน่งพนักงานส่วนตำบลตามแผนอัตรากำลัง 3 ปี

1.3 จากหลักการและเหตุผลดังกล่าว องค์การบริหารส่วนตำบลดงมหาวัน จึงได้จัดทำแผนอัตรากำลัง 3 ปี สำหรับปีงบประมาณ พ.ศ.2558-2560 ขึ้น

2. วัตถุประสงค์

2.1 เพื่อให้องค์การบริหารส่วนตำบลคงมหาวันมีโครงสร้างการแบ่งงานและระบบงานที่เหมาะสม ไม่ซ้ำซ้อน

2.2 เพื่อให้องค์การบริหารส่วนตำบลคงมหาวันมีการกำหนดตำแหน่งการจัดอัตราจ้าง โครงสร้างให้เหมาะสมกับอำนาจหน้าที่ขององค์การบริหารส่วนตำบลตามกฎหมายจัดตั้งองค์กรปกครองส่วนท้องถิ่นแต่ละประเภท และตามพระราชบัญญัติกำหนดแผนและขั้นตอนการกระจายอำนาจให้องค์กรปกครองส่วนท้องถิ่น พ.ศ. 2542

2.3 เพื่อให้คณะกรรมการข้าราชการหรือพนักงานส่วนท้องถิ่น (ก.จังหวัด) สามารถตรวจสอบการกำหนดตำแหน่งและการใช้ตำแหน่งข้าราชการหรือพนักงานส่วนท้องถิ่นว่าถูกต้องเหมาะสมหรือไม่

2.4 เพื่อเป็นแนวทางในการดำเนินการวางแผนการใช้อัตราจ้างการพัฒนาบุคลากรขององค์การบริหารส่วนตำบลคงมหาวัน

2.5 เพื่อให้องค์การบริหารส่วนตำบลคงมหาวันสามารถวางแผนอัตราจ้าง ในการบรรจุแต่งตั้งข้าราชการเพื่อให้การบริหารงาน ขององค์การบริหารส่วนตำบลให้เกิดประโยชน์ต่อประชาชนเกิดผลสัมฤทธิ์ต่อภารกิจตามอำนาจหน้าที่ มีประสิทธิภาพมีความคุ้มค่าสามารถลดขั้นตอนการปฏิบัติงานและมีการลดภารกิจและยุบเลิกหน่วยงานที่ไม่จำเป็นการปฏิบัติภารกิจสามารถตอบสนองความต้องการของประชาชนได้เป็นอย่างดี

2.6 เพื่อให้องค์การบริหารส่วนตำบลคงมหาวันสามารถควบคุมภาระค่าใช้จ่ายด้านการบริหารงานบุคคลให้เป็นไปตามที่กฎหมายกำหนด

3. ขอบเขตและแนวทางในการจัดทำแผนอัตราจ้าง 3 ปี

คณะกรรมการจัดทำแผนอัตราจ้างขององค์การบริหารส่วนตำบลคงมหาวัน ซึ่งมีนายกองค์การบริหารส่วนตำบลคงมหาวันเป็นประธาน พร้อมด้วยหัวหน้าส่วนราชการเป็นกรรมการ ได้จัดทำแผนอัตราจ้าง 3 ปี โดยมีขอบเขตนี้อาครอบคลุมในเรื่องต่างๆ ดังต่อไปนี้

3.1 วิเคราะห์ภารกิจ อำนาจหน้าที่ความรับผิดชอบขององค์การบริหารส่วนตำบลคงมหาวันตามกฎหมายจัดตั้งองค์กรปกครองส่วนท้องถิ่น แต่ละประเภท และตามพระราชบัญญัติแผนและขั้นตอนการกระจายอำนาจให้องค์กรปกครองส่วนท้องถิ่น พ.ศ. 2542 ตลอดจนกฎหมายอื่นให้สอดคล้องกับแผนพัฒนาเศรษฐกิจและสังคมแห่งชาติ แผนพัฒนาจังหวัด แผนพัฒนาอำเภอ แผนพัฒนาตำบล นโยบายของรัฐบาล นโยบายผู้บริหาร และสภาพปัญหาขององค์การบริหารส่วนตำบลคงมหาวัน

3.2 กำหนดโครงสร้างการแบ่งส่วนราชการภายในและการจัดระบบงาน เพื่อรองรับภารกิจตามอำนาจหน้าที่ความรับผิดชอบ ให้สามารถแก้ปัญหาของตำบลคงมหาวันได้อย่างมีประสิทธิภาพ

3.3 กำหนดตำแหน่งในสายงานต่างๆ จำนวนตำแหน่ง และระดับตำแหน่ง ให้เหมาะสมกับภาระหน้าที่ความรับผิดชอบ ปริมาณงาน และคุณภาพของงาน รวมทั้งสร้างความก้าวหน้าในสายอาชีพของกลุ่มงานต่างๆ

3.4 จัดทำกรอบอัตรากำลัง 3 ปี โดยภาระค่าใช้จ่ายด้านการบริหารงานบุคคลต้องไม่เกินร้อยละสี่สิบของงบประมาณรายจ่าย

3.5 ให้ข้าราชการหรือพนักงานส่วนท้องถิ่นทุกคน ได้รับการพัฒนาความรู้ความสามารถอย่างน้อยปีละ 1 ครั้ง

4. สภาพปัญหาของพื้นที่และความต้องการของประชาชน

4.1 ด้านระบบคมนาคมขนส่ง

ปัญหา	ความต้องการของประชาชน
1.ถนนชำรุด การสัญจรลำบาก	1.ปรับปรุงผิวถนนลาดยางภายในเขตตำบลจาก หมู่ที่ 3 – หมู่ที่ 9
2.ขาดแคลนแหล่งน้ำใช้ของแต่ละหมู่บ้าน	2. ขุดบ่อและสระน้ำหมู่บ้านเพื่อเป็นแหล่งน้ำใช้
3.หมู่บ้านไม่มีไฟกิ่งส่องสว่าง	3. ติดตั้งไฟกิ่งในหมู่บ้านเพื่อส่องสว่างให้ทั่วถึง
4.สัญญาณไฟจราจรไม่มี	4. ติดตั้งไฟสัญญาณจราจร
5.ระบบประปาหมู่บ้านไม่ดี ชำรุดเสียหาย	5. ปรับปรุงระบบประปาหมู่บ้าน ตลอดจนถึงเจ้าหน้าที่ ที่ดูแลระบบประปา ไปอบรมทักษะเพิ่มความรู้
6.ถนนเพื่อการเกษตรชำรุด	6.ปรับปรุงถนนเพื่อการเกษตร
7.ถนนคอนกรีตเสริมเหล็ก (คสล.) เข้าไม่ถึงทั่วถึง	7.ก่อสร้างถนนคอนกรีต (คสล.) เข้าให้ทั่วถึงทุกหมู่บ้าน / ชุมชน ในเขตตำบล
8.ถนนในเขตหมู่บ้านแคบ ไม่มีไหล่ทาง	8. ขยายไหล่ถนนให้กว้างขึ้น เพื่อให้สะดวกในการสัญจรไปมา เพื่อความปลอดภัยของผู้สัญจรไปมา
9.ฝายเพื่อกักเก็บน้ำในเขตตำบลมีจำนวนน้อย	9.ก่อสร้างฝายกักเก็บน้ำเพิ่มขึ้น ฝายร่องห้วย ฝายห้วยแม่ซ้าย
10.ไม่มีสถานที่ทำการของกองทุน	10.ก่อสร้างสถานที่ทำการกองทุน เพื่อเป็นที่ทำงานและดำเนินการของกองทุนต่าง ๆ ของหมู่บ้าน

4.2 ด้านเศรษฐกิจและการท่องเที่ยว

ปัญหา	ความต้องการของประชาชน
1. ทุเรียนราคาสูง	1. สนับสนุนการจัดทำทุเรียนนำจากหอยเชอร์รี่ ทุเรียนอีดเม็ด ,ทุเรียนหมักอีดเม็ดและทุเรียนชีวภาพ
2. ไม่มีอาชีพเสริม	2. สนับสนุนพันธุ์ปลาดุก,ปลานิลฯให้แก่ประชาชน และหมู่บ้านและแหล่งน้ำสาธารณะ
3. ไม่มีตลาดรองรับผลผลิต	3. จัดตั้งศูนย์สหกรณ์ตำบล จำหน่ายสินค้าระดับตำบล (ศูนย์รวมสินค้า,ตลาดรองรับสินค้า)
4. ผู้ปลูกขาดความรู้ทักษะในการกรีดยาง	4.อบรมให้ความรู้ในเรื่องการกรีดยาง
5. ทุเรียนราคาสูง	5. เครื่องปั้นเม็ดทุเรียน,ทำทุเรียนชีวภาพ (กลุ่มทุเรียนหมัก)
6. ไม่มีสถานที่ท่องเที่ยวในตำบล	6. ปรับปรุงหนองสะพาน หนองสถานเป็นแหล่งท่องเที่ยวเชิงนิเวศน์ อนุรักษ์ธรรมชาติ
7. เฟอร์นิเจอร์ไม้ไผ่ไม่ได้รับการสนับสนุน	7. ส่งเสริมเฟอร์นิเจอร์ไม้ไผ่ระดับตำบล
8. ผลผลิตการเกษตรราคาต่ำ	8. ส่งเสริมการอบรมการถนอมอาหารและแปรรูป
9. มีรายได้ไม่เพียงพอต่อการดำรงชีพ	9. สนับสนุนปลูกหม่อนเลี้ยงไหม,งบประมาณ สนับสนุนและวิทยากรครบวงจร ผลิตวัสดุเหลือใช้ จากการทอผ้าไหมและตลาดรองรับ
10. มีฟางเหลือไม่ได้ใช้ประโยชน์จำนวนมาก	10. เครื่องอัดฟางระดับตำบล ส่งเสริมการทำทุเรียนหมัก จากฟางข้าว ตลอดจนช่วยลดการเผาฟางข้าวไม่ ก่อให้เกิดมลพิษ
11. ไม่มีการประชาสัมพันธ์แหล่งท่องเที่ยว	11. ส่งเสริมประชาสัมพันธ์แหล่งท่องเที่ยวในเว็บไซต์
12. กลุ่มแกะสลักไม้ไม่ได้รับการสนับสนุน	12. สนับสนุนกลุ่มแกะสลักไม้และกลุ่มจักสานระดับ ตำบล
13. ขาดแหล่งน้ำการเลี้ยงปลาเพื่อเป็นรายได้เสริม	13. ขุดสระน้ำเพื่อการเกษตรทุกหมู่บ้านในตำบล
14. น้ำเพื่อการเกษตรไม่เพียงพอ	14. ก่อสร้างอ่างเก็บน้ำห้วยแม่ซ้ายตำบลดงมหาวัน
15. น้ำเพื่อการเกษตรไม่เพียงพอ	15. ก่อสร้างฝายกั้นลำน้ำคลองสามแสน
16. ไม่มีตลาดรองรับสินค้า และผลิตภัณฑ์ของ ชาวบ้าน	16. หาดตลาดรองรับ และที่จำหน่ายสินค้าให้ชาวบ้าน
17. สนับสนุนส่งเสริมอาชีพแม่บ้านไม่ทั่วถึง	17. ให้การสนับสนุนจัดโครงการฝึกอบรมวิชาชีพให้ ทั่วถึง

ปัญหา	ความต้องการของประชาชน
18. น้ำเพื่อการเกษตรไม่เพียงพอ	18. ขุดลอกคลองส่งน้ำด้วยไฟฟ้า
19. น้ำเพื่อการเกษตรไม่เพียงพอ	19. ก่อสร้างฝายกั้นน้ำกก แห่งที่ 2
20. น้ำเพื่อการเกษตรไม่เพียงพอ	20. รางส่งน้ำฝายเชิงทรายระหว่างตำบลทุ่งก่อและดงมหาวัน
21. การเดินทางไม่สะดวก และเกิดอุบัติเหตุบ่อยครั้ง	21. ปรับปรุงผิวถนนลาดยาง ม.3 – ม. 9
22. สองข้างถนนในตำบลมีต้นไม้ หนุ่ยขึ้นรก	22. ปรับปรุงภูมิทัศน์บริเวณสองข้างถนนในตำบล
23. น้ำเพื่อการเกษตรไม่เพียงพอ	23. ก่อสร้างฝายชะลอน้ำร่องกลอย - แม่น้ำกก
24. น้ำเพื่อการเกษตรไม่เพียงพอ	24. ซ่อมแซมพนังน้ำกก
25. การพังทลายของดินข้างลำน้ำ	25. แนวป้องกันตลิ่งลำน้ำกก
26. การเดินทางไม่สะดวก และเกิดอุบัติเหตุบ่อยครั้ง	26. ซ่อมแซมคอสะพานใกล้สะพานข้ามน้ำกก
27. น้ำเพื่อการเกษตรไม่เพียงพอ	27. ก่อสร้างถนนเพื่อการเกษตร หมู่ที่ 7
28. น้ำเพื่อการเกษตรไม่เพียงพอ	28. ขุดลอกหนองแคห่าง
29. อากาศเป็นพิษ หมอกควัน	29. โครงการรณรงค์ลดการเผา และปลูกต้นไม้
30. การเดินทางไม่สะดวก และเกิดอุบัติเหตุบ่อยครั้ง	30. ปรับปรุงผิวถนนลาดยาง ป่าสักงาม - แยกป่าตัน
31. น้ำเพื่อการเกษตรไม่เพียงพอ	31. ขุดลอกหนองตะเคียน และทำฝาย
32. น้ำเพื่อการเกษตรไม่เพียงพอ	32. ขุดลอก กักเก็บน้ำคลองร่องห้วย ม.3 - ลำน้ำฝื่อ
33. การเดินทางไปที่พื้นที่การเกษตรยากลำบาก	33. ก่อสร้างถนนหินคลุกเพื่อการเกษตร
34. น้ำเพื่อการเกษตรไม่เพียงพอ	34. ขุดลอกหนองป่าไคร้คาง
35. การเดินทางไม่สะดวก และเกิดอุบัติเหตุบ่อยครั้ง	35. ก่อสร้างถนนทางไปหนองค่าน
36. เงินงบประมาณที่สนับสนุนไม่เพียงพอ	36. หาแหล่งทุนและจัดสรรงบประมาณให้เพียงพอ
37. ปัญหาหนี้สิน	37. ส่งเสริมอาชีพ เศรษฐกิจพอเพียง เพิ่มรายได้ ลดรายจ่ายในครัวเรือน

4.3 ด้านการศึกษาและการพัฒนาทรัพยากรมนุษย์

ปัญหา	ความต้องการของประชาชน
1.บุคลากรฝ่ายบริหารไม่เข้มแข็ง ขาดความรู้	1.มีการอบรมเพิ่มประสิทธิภาพการบริหารงานของฝ่ายบริหาร สร้างความเข้มแข็งสมัครสมานสามัคคี สร้างความเป็นปึกแผ่นระหว่างห้องที่ท้องถิ่น เพื่อการพัฒนาและขับเคลื่อนท้องถิ่น
2.สถานที่ทำงาน ไม่น่าอยู่ และไม่เพียงพอต่อการปฏิบัติงานและการให้บริการประชาชน	2.ปรับปรุงสถานที่ทำงานให้น่าอยู่ขึ้น และมีการต่อเติมอาคาร / ก่อสร้างอาคารให้เหมาะสมและเพียงพอต่อการปฏิบัติงานและการให้บริการประชาชน
3.การไม่รู้หนังสือของคนในท้องถิ่น	3.สนับสนุนให้การศึกษาเข้าถึงไม่ว่าจะเป็นหลักสูตรอบรมวิชาชีพ ส่งเสริมอาชีพหรือการศึกษานอกระบบ การศึกษาตามอัธยาศัย
4.พนักงานเจ้าหน้าที่ขาดความรู้และทักษะในการปฏิบัติงาน	4.มีการอบรมให้ความรู้แก่เจ้าหน้าที่และพนักงานขององค์การบริหารส่วนตำบล เพื่อเพิ่มพูนประสิทธิภาพการทำงาน

4.4 การพัฒนาคุณภาพชีวิตและสังคมเพื่อให้ประชาชนอยู่เย็นเป็นสุข

ปัญหา	ความต้องการของประชาชน
1. ประเพณีหมู่บ้านไม่ได้รับการสนับสนุน	1. สนับสนุนประเพณีและวัฒนธรรม เช่น บุญมหาชาติ บุญยี่เป็ง, บุญเบิกบ้าน, รดน้ำดำหัว
2. อุประณัถกีฬารุดและไม่เพียงพอ	2. สนับสนุนอุประณัถกีฬาให้หมู่บ้าน
3. อุประณัถดนตรีพื้นบ้านรุดและไม่เพียงพอ	3. สนับสนุนอุประณัถดนตรีพื้นบ้านและชุดการแสดง
4. ศูนย์พัฒนาเด็กเล็กไม่ได้มาตรฐาน	4. ปรับปรุงศูนย์พัฒนาเด็กเล็กทุกศูนย์ (อันดับ2)
5. ไม่มีลานกีฬาชุมชน	5. สร้างลานกีฬาชุมชน
6. ไม่ได้รับการสนับสนุนกิจกรรมศาสนา	6. สนับสนุนโครงการปฏิบัติธรรมระดับตำบล
7. ไม่มีศูนย์การเรียนรู้กลุ่มทอผ้าของประชาชน	7. ศูนย์การเรียนรู้กลุ่มทอผ้าของประชาชน
8. ขาดความรู้ในเรื่องของการแสดงและการละเล่น	8. สนับสนุนวิทยากรให้ความรู้ในเรื่องของการแสดงและการละเล่น
9. ประชาชนส่วนใหญ่ไม่ได้รับการตรวจสุขภาพ	9. สนับสนุนการตรวจสุขภาพประชาชน
10. ยังมีโรคระบาดอยู่หากไม่ป้องกันอย่างต่อเนื่อง	10. ป้องกันโรคติดต่อและไม่ติดต่อ

ปัญหา	ความต้องการของประชาชน
11. คนพิการไม่มีอุปกรณ์ช่วยเหลือในการดำรงชีวิต	11. จัดหาอุปกรณ์ช่วยเหลือผู้พิการ
12. มีสุนัขและแมวจำนวนมากไม่ได้ฉีดวัคซีนป้องกันโรคพิษสุนัขบ้า	12. เพิ่มวัคซีนป้องกันโรคสัตว์ครบถ้วน
13. สุนัขและแมวจรจัดจำนวนมาก	13. สนับสนุนการทำหมันสัตว์
14. ไม่มีความรู้ในด้านการแพทย์แผนไทย	14. สนับสนุนการอบรมและการแพทย์แผนไทย
15. งบประมาณศูนย์สงเคราะห์หมู่บ้านไม่เพียงพอ	15. เพิ่มงบประมาณศูนย์สงเคราะห์หมู่บ้าน
16. บางครอบครัวยังมีปัญหาครอบครัว	16. อบรมจริยธรรมและคุณธรรมครอบครัว
17. ชาวชนขาดทุนสนับสนุนกิจกรรม	17. พัฒนากิจกรรมแก่กลุ่มเยาวชน(เช่นมอบรางวัลและทุนสนับสนุน)
18. ขาดสถานที่เล่นกีฬาและออกกำลังกายยามค่ำคืน	18. ไฟสปอร์ตไลท์สนามกีฬาประจำหมู่บ้าน
19. การสัญจรในยามค่ำคืนไม่สะดวก	19. ติดตั้งเพิ่มจำนวนไฟส่องสว่างทางสาธารณะ
20. ขาดงบประมาณสนับสนุนด้านป้องกันยาเสพติดของหมู่บ้าน	20. เพิ่มงบ ศปส.ตำบลฯ
21. ปัญหายาเสพติด	21. ให้ความรู้และความเข้าใจเกี่ยวกับยาเสพติดให้โทษ
22. การใช้สารเคมีให้โทษที่เป็นอันตรายมากขึ้น	22. รณรงค์ให้เลิกใช้สารเคมี
23. จุดอันตรายยังมีป้ายเตือนไม่ครบ เด็กบริเวณโรงเรียนเสี่ยงต่ออุบัติเหตุ	23. ป้ายเตือนและเจ้าหน้าที่อำนวยความสะดวกแก่ชุมชน
24. ศูนย์อำนวยการป้องกันบรรเทาสาธารณภัยมีวัสดุอุปกรณ์ไม่เพียงพอ	24. เพิ่มงบประมาณศูนย์อำนวยการป้องกันบรรเทาสาธารณภัยระดับตำบล
25. มีจุดล่อแหลมในพื้นที่	25. จัดเพิ่มจุดสายตรวจ
26. มีเส้นทางสัญจรที่อันตรายและเกิดอุบัติเหตุบ่อยครั้ง	26. ไฟเตือนจราจรทุกหมู่บ้าน
27. ชาวชนมีความเสี่ยงในเรื่องยาเสพติดและคุณธรรมและจริยธรรม	27. อบรมเยาวชน,ประชาชนเรื่องยาเสพติดและจริยธรรม
28. กลุ่มอาสาสมัครไม่มีสวัสดิการ	28. จัดสวัสดิการกลุ่มอาสาสมัคร
29. ประชาชนขาดความรู้เกี่ยวกับวินัยจราจร	29. อบรมวินัยจราจร
30. ไม่มีการจัดการระบบจราจรที่ดี	30. อบรมวินัยจราจร สร้างระบบการจราจรที่ดีขึ้นในชุมชน
31. ผู้คนขาดจิตสำนึกที่ดี ไม่ให้ความร่วมมือ	31. สร้างความเข้มแข็งขึ้นในชุมชน ปลูกฝังจิตสำนึกความรักใคร่สามัคคีให้เกิดขึ้นในชุมชน

4.5 ด้านทรัพยากรธรรมชาติและสิ่งแวดล้อมให้ดำรงความสมบูรณ์ยั่งยืน

ปัญหา	ความต้องการของประชาชน
1. ไม่มีที่ทิ้งขยะ	1. จัดหาบ่อทิ้งขยะระดับตำบล
2. สถานที่เผาศพไม่มาตรฐานทำให้เกิดมลพิษ	2. สร้างเมรุมาตรฐาน
3. ประชาชนทิ้งขยะไม่ถูกที่	3. จัดทำระบบเก็บขยะตำบล ,มีการคัดแยกขยะในครัวเรือน
4. ยังมีไฟฟ้าเกิดขึ้นบ่อยครั้งและไม่มีวัสดุอุปกรณ์ดับไฟฟ้า	4. สนับสนุนแนวกันไฟฟ้าชุมชนและ วัสดุอุปกรณ์ดับไฟฟ้า
5. ต้นไม้ข้างทางเหี่ยวแห้ง	5. ดูแลบำรุงรักษาต้นไม้ข้างทาง
6. ภูมิทัศน์ข้างทางไม่สวยงาม	6. สนับสนุนการพัฒนาปรับภูมิทัศน์สองข้างทาง
7. มีป่าไม้ถูกทำลายจำนวนมาก	7. ส่งเสริมพันธุ์ไม้และการปลูกต้นไม้
8. ป่าชุมชนแห้งแล้ง	8. อ่างเก็บน้ำป่าชุมชนทุกหมู่บ้าน
9. ขาดมาตรการกำจัดขยะ	9. กำหนดมาตรการกำจัดขยะที่ถูกต้องวิธี และประชาสัมพันธ์ให้ทราบทั่วทุกหมู่บ้าน
10. เกิดภัยธรรมชาติบ่อยครั้ง	10. เข้าใจปัญหา และรู้วิธีการการช่วยเหลือตัวเองเวลาเกิดภัยธรรมชาติ

4.6 ด้านการเมืองการบริหาร

ปัญหา	ความต้องการของประชาชน
1. ประชาชนไม่ได้รับข้อมูลข่าวสารจากราชการ	1. สนับสนุนปรับปรุงซ่อมแซมเครื่องเสียงกระจายข่าวสารข้อมูลทางราชการ (เช่นการแจ้งของตำบลทุกหมู่บ้าน)
2. ขาดหลักฐานแนวเขตที่สาธารณะที่ชัดเจน	2. สนับสนุนการตรวจสอบแนวเขตที่สาธารณะประโยชน์ทุกหมู่บ้าน
3. ประชาชนไม่มีความรู้ด้านกฎหมาย	3. อบรมกฎหมายทั่วไปและกฎหมายท้องถิ่นระดับตำบล
4. ไม่มีผู้ประกาศข่าวในหมู่บ้าน	4. การอบรมผู้ประกาศข่าวในหมู่บ้าน
5. ประชาชนไม่มีส่วนร่วมในการตรวจสอบการทำงานของราชการ	5. ให้ประชาชนมีส่วนร่วมในการตรวจสอบการทำงานของราชการ
6. ประชาชนไม่ได้รับข้อมูลข่าวสารจากราชการ	6. สนับสนุนวารสารตำบลให้แก่หมู่บ้าน
7. การบริหารจัดการที่ล่าช้า	7. ลดขั้นตอนการทำงาน
8. แจ้งประกาศโครงการประกวดราคาล่าช้า	8. แจ้งประกาศโดยเร็วเมื่อได้รับเรื่อง

5. ภารกิจ อำนาจหน้าที่ขององค์การบริหารส่วนตำบล

องค์การบริหารส่วนตำบลดงมหาวัน มีอำนาจหน้าที่ตาม พระราชบัญญัติสภาตำบลและองค์การบริหารส่วนตำบล พ.ศ.2537 แก้ไขเพิ่มเติมจนถึงฉบับที่ 5 พ.ศ. 2546 และ พ.ร.บ.กำหนดแผนและขั้นตอนการกระจายอำนาจให้แก่องค์กรปกครองส่วนท้องถิ่น พ.ศ.2542 มีดังนี้

5.1 ด้านโครงสร้างพื้นฐาน มีภารกิจที่เกี่ยวข้อง ดังนี้

(1) การสร้างและบำรุงรักษาทางบกและทางน้ำที่เชื่อมต่อระหว่างองค์กรปกครองส่วนท้องถิ่นอื่น

(2) การสาธารณสุขการ

(3) การจัดให้มีและการบำรุงทางบก

(4) การจัดให้มีและการบำรุงทางระบายน้ำ

(5) การจัดให้มีน้ำสะอาดหรือการประปา

(6) การจัดให้มีและการบำรุงการไฟฟ้าหรือแสงสว่างโดยวิธีอื่น

5.2 ด้านส่งเสริมคุณภาพชีวิต มีภารกิจที่เกี่ยวข้อง ดังนี้

(1) การจัดการศึกษา

(2) การจัดให้มีการป้องกันและการควบคุมโรคติดต่อ

(3) การป้องกัน การบำบัดโรค

(4) การสังคมสงเคราะห์ และการพัฒนาคุณภาพชีวิตเด็ก สตรี คนชราและผู้ด้อยโอกาส

(5) การรักษาความสะอาดของถนน ทางเดิน และที่สาธารณะ

(6) การจัดให้มีสุสานและฌาปนสถาน

(7) การจัดให้มีการบำรุงสถานที่สำหรับนักกีฬา การพักผ่อนหย่อนใจ สวนสาธารณะ

สวนสัตว์ ตลอดจนสถานที่ประชุมอบรมราษฎร

(8) การบำรุงและส่งเสริมการทำมาหากินของราษฎร

5.3 ด้านการจัดระเบียบชุมชน สังคม และการรักษาความสงบเรียบร้อย

มีภารกิจที่เกี่ยวข้อง ดังนี้

(1) การส่งเสริมประชาธิปไตย ความเสมอภาค และสิทธิเสรีภาพของประชาชน

(2) การป้องกันและบรรเทาสาธารณภัย

(3) การจัดให้ระบบรักษาความสงบเรียบร้อยในตำบล

(4) การรักษาความสงบเรียบร้อยและศีลธรรมอันดีของประชาชนในเขตตำบล

5.4 ด้านการวางแผน การส่งเสริมการลงทุน พาณิชยกรรมและการท่องเที่ยว มีภารกิจที่เกี่ยวข้อง ดังนี้

- (1) การจัดทำแผนพัฒนาองค์การบริหารส่วนตำบล และประสานการจัดทำแผนพัฒนาจังหวัดตามระเบียบที่คณะรัฐมนตรีกำหนด
- (2) การส่งเสริมการท่องเที่ยว
- (3) การพาณิชย์ การส่งเสริมการลงทุนและการทำกิจกรรมไม่ว่าจะดำเนินการเองหรือร่วมกับบุคคลอื่นหรือจากสหการ

5.5 ด้านการบริหารจัดการและการอนุรักษ์ทรัพยากรธรรมชาติและสิ่งแวดล้อม มีภารกิจที่เกี่ยวข้อง ดังนี้

- (1) การคุ้มครอง ดูแลและบำรุงรักษาป่าไม้ ที่ดิน ทรัพยากรธรรมชาติและสิ่งแวดล้อม
- (2) การกำจัดมูลฝอยและสิ่งปฏิกูล
- (3) การจัดการสิ่งแวดล้อมและมลพิษต่างๆ

5.6 ด้านการศาสนา ศิลปวัฒนธรรม จารีตประเพณี และภูมิปัญญาท้องถิ่น มีภารกิจที่เกี่ยวข้อง ดังนี้

- (1) การจัดการศึกษา
- (2) บำรุงรักษาศิลปะ จารีตประเพณี ภูมิปัญญาท้องถิ่น และวัฒนธรรมอันดีของท้องถิ่น
- (3) การส่งเสริมการกีฬา จารีตประเพณี และวัฒนธรรมอันดีงามของท้องถิ่น
- (4) การศึกษา การทำนุบำรุงศาสนา และการส่งเสริมวัฒนธรรม

5.7 ด้านการบริหารจัดการและการสนับสนุนการปฏิบัติการของส่วนราชการ และองค์กรปกครองส่วนท้องถิ่น มีภารกิจที่เกี่ยวข้อง ดังนี้

- (1) สนับสนุนการพัฒนาหรือช่วยเหลือส่วนราชการอื่นในการพัฒนาท้องถิ่น
- (2) ประสานและให้ความร่วมมือในการปฏิบัติหน้าที่ของสภาตำบล และองค์กรปกครองส่วนท้องถิ่นอื่น
- (3) การให้บริการแก่เอกชน ส่วนราชการ หน่วยงานของรัฐ รัฐวิสาหกิจ หรือองค์กรปกครองส่วนท้องถิ่นอื่น

การวิเคราะห์ศักยภาพเพื่อประเมินสถานภาพการพัฒนาท้องถิ่นในปัจจุบัน เป็นการประเมินโดยวิเคราะห์ถึงโอกาส และภาวะคุกคามหรือข้อจำกัด อันเป็นสภาวะแวดล้อมภายนอกที่มีผลต่อการพัฒนาต่างๆ ของท้องถิ่น รวมทั้งการวิเคราะห์จุดแข็ง จุดอ่อนของท้องถิ่น อันเป็นสภาวะแวดล้อมภายในของท้องถิ่น ซึ่งทั้งหมดเป็นการประเมินสถานภาพของท้องถิ่นในปัจจุบันโดยเป็นการตอบคำถามว่า **“ปัจจุบันท้องถิ่นมีสถานภาพการพัฒนาอยู่จุดไหน”** สำหรับใช้เป็นประโยชน์ในการกำหนดการดำเนินงานในอนาคตต่อไป ทั้งนี้ โดยใช้เทคนิค SWOT analysis การพิจารณาถึงปัจจัยภายใน ได้แก่จุดแข็ง (Strength – S) จุดอ่อน (Weak – W) และปัจจัยภายนอกได้แก่โอกาส (Opportunity – O) และภัยคุกคาม (Threat – T) เป็นเครื่องมือ

ผลการวิเคราะห์ศักยภาพ

เพื่อประเมินสถานภาพการพัฒนาในปัจจุบันและโอกาสการพัฒนาในอนาคต ขององค์การบริหารส่วนตำบลดงมหาวัน โดยใช้เทคนิค SWOT analysis มีดังนี้

จุดแข็ง (Strength: S)

1. พื้นที่ขององค์การบริหารส่วนตำบลดงมหาวัน เป็นที่ราบระหว่างภูเขา มีลำคลอง เหมืองฝาย ความสมบูรณ์ของทรัพยากรน้ำ เหมาะแก่การประกอบอาชีพเกษตรเป็นอย่างมาก
2. พื้นที่เป็นศูนย์กลางการคมนาคม และเส้นทางเศรษฐกิจเชื่อมต่อระหว่างอำเภอเวียงเชียงรุ้ง เข้าสู่อำเภอเมือง และยังเป็นเส้นทางลัดผ่านจากอำเภอดอยหลวง เข้าสู่อำเภอเมืองได้อย่างสะดวกและรวดเร็ว
3. มีศิลปวัฒนธรรม ประเพณีท้องถิ่นที่คึกคักและเก่าแก่อีกเอกลักษณ์เป็นที่ดึงดูดใจนักท่องเที่ยว เช่น ประเพณีบุญบั้งไฟอีสานล้านนา เป็นต้น
4. มีกลุ่มองค์กรต่างๆ ในชุมชนที่ดี เข้มแข็ง มีประสิทธิภาพ เช่น กลุ่มออมทรัพย์ กลุ่มอาชีพ กลุ่ม อสม. และอาสาสมัคร อปพร. เป็นต้น

จุดอ่อน (Weakness: W)

1. ปัญหาด้านการจัดการกำจัดขยะมูลฝอยและการระบายน้ำในชุมชน
2. ปัญหาความยากจน ประชาชนขาดอาชีพและรายได้
3. ปัญหาทรัพยากรธรรมชาติถูกทำลาย การใช้สารเคมี การเผา และทำลายแหล่งต้นน้ำ
4. ประชาชนไม่มีความรู้การดูแลสุขภาพอย่างเพียงพอ
5. งบประมาณรายได้ขององค์การบริหารส่วนตำบลยังไม่เพียงพอต่อการแก้ไขปัญหาความเดือดร้อนของประชาชน
6. ประชาชนขาดพื้นที่ทำกินเป็นของตนเอง
7. ประชาชนขาดทักษะ ฝีมือในการประกอบอาชีพ
8. ประชาชนขาดการส่งเสริมการแปรรูป เพิ่มมูลค่าสินค้าเกษตรกรรม
9. ประชาชนขาดการรับรู้ข้อมูลข่าวสาร
10. องค์การบริหารส่วนตำบลยังไม่มียุทธศาสตร์การกำจัดขยะ

โอกาส (Opportunity: O)

1. ด้วยความเหมาะสมในพื้นที่ ภูมิประเทศที่เป็นศูนย์กลางทางผ่านเข้าสู่อำเภอเมือง และถนนคู่ท่าเรือเชียงแสน จึงสามารถใช้ในการพัฒนาด้านเศรษฐกิจโดยรวม และสามารถเป็นจุดพักสินค้าจากท่าเรือได้
2. ด้วยลักษณะของพื้นที่ที่มีความอุดมสมบูรณ์ด้านทรัพยากรน้ำ จึงเหมาะแก่การเพาะปลูก
3. ความสอดคล้องระหว่างนโยบายผู้บริหารท้องถิ่น นโยบายจังหวัด และนโยบายของรัฐบาลเป็นไปในทิศทางเดียวกัน
4. มีวัฒนธรรม ประเพณีที่เป็นเอกลักษณ์ สามารถดึงดูดนักท่องเที่ยวเข้ามาในพื้นที่ได้

5. กระแสตอบรับนโยบายหลักของประเทศที่มุ่งเน้นการพัฒนาเชิงบูรณาการ โดยเน้นคนเป็นศูนย์กลางการพัฒนา การดำเนินชีวิตตามแนวทางพระราชดำริเศรษฐกิจแบบพอเพียง การใช้ทรัพยากรที่มีอยู่และภูมิปัญญาท้องถิ่น ส่งผลให้คนในท้องถิ่นเกิดความรักและห่วงแหนร่วมพัฒนาท้องถิ่นของตนเอง
6. ได้รับการสนับสนุนงบประมาณจากหน่วยงานภายนอก

ภัยคุกคาม (Threats: T)

1. ผลกระทบจากภัยธรรมชาติที่เกิดขึ้นเป็นประจำทุกปี เช่น วัตภัย น้ำท่วม ภัยแล้ง และภัยหนาว
2. การแพร่ระบาดของยาเสพติด กลุ่มวัยรุ่นมั่วสุม และก่อเหตุรำคาญแก่ประชาชน
3. พื้นที่ติดแม่น้ำกกเกิดปัญหาน้ำท่วมทุกปี

ประชาชนบางส่วนยังขาดความรู้ ความเข้าใจในกระบวนการมีส่วนร่วมส่งผลให้การวางแผนพัฒนาท้องถิ่นไม่ได้รับข้อมูลที่ถูกต้อง

6. ภารกิจหลัก และภารกิจรอง ที่องค์กรปกครองส่วนท้องถิ่นจะดำเนินการ

องค์การบริหารส่วนตำบลดงมหาวัน วิเคราะห์แล้วพิจารณาเห็นว่าภารกิจหลัก และภารกิจรองที่ต้องดำเนินการ มีดังนี้

ภารกิจหลัก

1. การดูแลคุณภาพชีวิตของประชาชน
2. การพัฒนาสิ่งแวดล้อมและทรัพยากรธรรมชาติ
3. การส่งเสริมการเกษตร
4. การส่งเสริมอาชีพ
5. การปรับปรุงโครงสร้างพื้นฐาน
6. การป้องกันและบรรเทาสาธารณภัย
7. การสงเคราะห์คนด้อยโอกาส เด็ก สตรี และคนชรา
8. การฟื้นฟูวัฒนธรรมและส่งเสริมประเพณีท้องถิ่น
9. การส่งเสริมการศึกษา

ภารกิจรอง

1. การพัฒนาและปรับปรุงแหล่งท่องเที่ยว
2. การพัฒนาการเมืองและการบริหาร
3. การสนับสนุนและส่งเสริมอุตสาหกรรมในครัวเรือน
4. การส่งเสริมสุขภาพอนามัยและการป้องกันระงับโรคติดต่อ
5. ส่งเสริมและพัฒนาทางด้านสุขภาพของประชาชน
6. การส่งเสริมการมีส่วนร่วมของราษฎรในการพัฒนาท้องถิ่นในการรักษาความสะอาดเป็นระเบียบเรียบร้อยของบ้านเมือง

7. สรุปปัญหาและแนวทางในการกำหนดโครงสร้างส่วนราชการและกรอบอัตรากำลัง

องค์การบริหารส่วนตำบลดงมหาวันกำหนดโครงสร้างการแบ่งส่วนราชการออกเป็น 4 ส่วน และ 1 หน่วยงาน ได้แก่ สำนักงานปลัด กองคลัง กองช่าง ส่วนการศึกษา ศาสนา และวัฒนธรรม และหน่วยตรวจสอบภายใน และกำหนดกรอบอัตรากำลังทั้งสิ้น 33 อัตรา แต่เนื่องจากที่ผ่านมา องค์การบริหารส่วนตำบลดงมหาวันมีภารกิจและปริมาณงานที่เพิ่มมากขึ้น ใน สำนักงานปลัด และกองคลัง และจำนวนบุคลากรที่มีอยู่ไม่เพียงพอต่อการปฏิบัติการกิจให้สำเร็จลุล่วงได้อย่างมีประสิทธิภาพ และประสิทธิผล ดังนั้น จึงต้องมีความจำเป็นต้องขอกำหนดตำแหน่งขึ้นใหม่เพื่อรองรับปริมาณงานที่เพิ่มมากขึ้น และแก้ไขปัญหการบริหารงานภายในสำนักงานปลัด และกองคลัง ในขององค์การบริหารส่วนตำบลดงมหาวันต่อไป

อัตรากำลังขององค์กรปกครองส่วนท้องถิ่นในเขตอำเภอเวียงเชียงรุ้ง ที่เป็นองค์การบริหารส่วนตำบลขนาดกลางเหมือนกัน ปรากฏดังนี้

ลำดับที่	อบต.	จำนวนส่วนราชการ	งบประมาณรายจ่ายประจำปี 2558	ข้าราชการ/พนักงานส่วนท้องถิ่น (อัตรา)	ลูกจ้างประจำ (อัตรา)	พนักงานจ้าง (อัตรา)
1	ดงมหาวัน	4	23,000,000	21	1	11
2	ทุ่งก่อ	4	22,153,000	22	2	16
3	ป่าซาง	4	30,697,200	31	-	19

เมื่อเปรียบเทียบกันแล้ว อัตรากำลังพนักงานส่วนตำบล ลูกจ้างประจำ และพนักงานจ้าง ขององค์การบริหารส่วนตำบลดงมหาวันมีสัดส่วนที่ใกล้เคียงกับองค์การบริหารส่วนตำบลทุ่งก่อและมีงบประมาณรายจ่ายประจำปีใกล้เคียงกัน ในส่วนขององค์การบริหารส่วนตำบลป่าซางมีงบประมาณรายจ่ายประจำปี มากกว่า จึงมีจำนวนพนักงานส่วนตำบล และพนักงานจ้างที่มากกว่า เมื่อเทียบจากสัดส่วนดังกล่าวจำนวนอัตรากำลังพนักงานส่วนตำบล ลูกจ้างประจำ และพนักงานจ้าง ขององค์การบริหารส่วนตำบลดงมหาวันอยู่ในสัดส่วนที่เหมาะสม

8. โครงสร้างการกำหนดส่วนราชการ

จากสภาพปัญหาขององค์การบริหารส่วนตำบลดงมหาวัน องค์การบริหารส่วนตำบลดงมหาวัน มีอำนาจหน้าที่ที่จะต้องดำเนินการแก้ไขปัญหาดังกล่าวภายใต้อำนาจหน้าที่ที่กำหนดไว้ใน พ.ร.บ.อบต. และตาม พ.ร.บ.กำหนดแผนและขั้นตอนการกระจายอำนาจ พ.ศ.๒๕๔๒ โดยมีการกำหนดโครงสร้างส่วนราชการ ดังนี้

๘.๑ โครงสร้าง

๘.๑.๑ องค์การบริหารส่วนตำบลดงมหาวันได้มีภารกิจด้านต่างๆ หลายด้าน ดังนั้นเพื่อเป็นการควบคุมการจัดการงานต่าง ๆ หลายด้าน เช่น งานธุรการ งานบุคคล งานจัดระบบงาน งานการเงิน และบัญชี งานพัสดุ งานจัดพิมพ์และแจกจ่ายเอกสาร งานระเบียบแบบแผน งานรวบรวมข้อมูล สถิติ งานสัญญาเลขานุการ ฯลฯ จึงกำหนดให้มีงานบริหารงานทั่วไปอยู่ในสำนักงานปลัด เพิ่มขึ้นในกรอบโครงสร้าง

๘.๑.๒ องค์การบริหารส่วนตำบลดงมหาวัน ได้มีศูนย์พัฒนาเด็กเล็กเล็กจำนวน ๓ ศูนย์ ซึ่งเป็นภารกิจด้านการศึกษาปฐมวัย จึงกำหนดให้มีงานการศึกษาปฐมวัยให้อยู่ในส่วนการศึกษา ศาสนา และ วัฒนธรรม เพิ่มขึ้นในกรอบโครงสร้าง

โครงสร้างตามแผนอัตรากำลังปัจจุบัน	โครงสร้างตามแผนอัตรากำลังใหม่	หมายเหตุ
๑. สำนักงานปลัด อบต. ๑.๑ งานธุรการ ๑.๒ งานการเจ้าหน้าที่ ๑.๓ งานนโยบายและแผน ๑.๔ งานพัฒนาชุมชน ๑.๕ งานป้องกันและบรรเทาสาธารณภัย	๑. สำนักงานปลัด อบต. ๑.๑ งานธุรการ ๑.๒ งานการเจ้าหน้าที่ ๑.๓ งานนโยบายและแผน ๑.๔ งานพัฒนาชุมชน ๑.๕ งานป้องกันและบรรเทาสาธารณภัย ๑.๖ งานบริหารงานทั่วไป*	*กำหนดงานบริหารงานทั่วไปเพิ่มเติมตามยุทธศาสตร์ด้านการเมืองการบริหาร
๒. กองคลัง ๒.๑ งานการเงินและบัญชี ๒.๒ งานพัฒนาและจัดเก็บรายได้ ๒.๓ งานทะเบียนทรัพย์สินและพัสดุ	๒. กองคลัง ๒.๑ งานการเงินและบัญชี ๒.๒ งานพัฒนาและจัดเก็บรายได้ ๒.๓ งานทะเบียนทรัพย์สินและพัสดุ	
๓. กองช่าง ๒.๑ งานก่อสร้าง	๓. กองช่าง ๒.๑ งานก่อสร้าง	
๔. ส่วนการศึกษา ศาสนาและวัฒนธรรม ๔.๑ งานส่งเสริมการศึกษา ศาสนา และ วัฒนธรรม	๔. ส่วนการศึกษา ศาสนาและวัฒนธรรม ๔.๑ งานส่งเสริมการศึกษา ศาสนา และ วัฒนธรรม ๔.๒ งานการศึกษาปฐมวัย*	*กำหนดงานการศึกษาปฐมวัยเพิ่มเติมตามยุทธศาสตร์ด้านการศึกษาและการพัฒนาทรัพยากรมนุษย์
๕. หน่วยตรวจสอบภายใน ๕.๑ งานตรวจสอบภายใน	๕. หน่วยตรวจสอบภายใน ๕.๑ งานตรวจสอบภายใน	

8.2 การวิเคราะห์การกำหนดตำแหน่ง

กรอบอัตรากำลัง 3 ปี ระหว่างปี 2558 – 2560

ส่วนราชการ	กรอบ อัตรากำลัง เดิม	อัตราตำแหน่งที่คาดว่าจะ ต้องใช้ในช่วง ระยะเวลา 3 ปีข้างหน้า			อัตรากำลังคน เพิ่ม/ลด			หมายเหตุ
		2558	2559	2560	2558	2559	2560	
ปลัด อบต. (นักบริหารงาน อบต.8)	1	1	1	1	-	-	-	
รองปลัด อบต. (นักบริหารงาน อบต.7)	1	1	1	1	-	-	-	
สำนักงานปลัด อบต.								
หัวหน้าสำนักงานปลัด (นักบริหารงานทั่วไป 6)	1	1	1	1	-	-	-	
บุคลากร 3-5/6ว	1	1	1	1	-	-	-	
เจ้าหน้าที่บริหารงานทั่วไป 3-5/6ว	1	1	1	1	-	-	-	
นักพัฒนาชุมชน 3-5/6ว	1	1	1	1	-	-	-	
เจ้าพนักงานป้องกันและบรรเทาสาธารณภัย 2-4/5	1	1	1	1	-	-	-	
เจ้าหน้าที่วิเคราะห์นโยบายและแผน 3-5/6ว	1	1	1	1	-	-	-	
เจ้าหน้าที่ธุรการ 1-3/4	-	1	1	1	+1	-	-	กำหนดเพิ่ม
พนักงานจ้าง								
ผู้ช่วยเจ้าพนักงานธุรการ	1	-	-	-	-1	-	-	ยุบเลิก
ผู้ช่วยเจ้าหน้าที่พัฒนาชุมชน	1	1	1	1	-	-	-	
คนสวน	1	1	1	1	-	-	-	
พนักงานขับเครื่องจักรกลขนาดเบา	1	1	1	1	-	-	-	
คนงานทั่วไป	1	1	1	1	-	-	-	
กองคลัง								
ผู้อำนวยการกองคลัง(นักบริหารงานคลัง7)	1	1	1	1	-	-	-	
นักวิชาการเงินและบัญชี 3-5/6ว	1	1	1	1	-	-	-	
นักวิชาการพัสดุ 3-5/6ว	1	1	1	1	-	-	-	
นักวิชาการจัดเก็บรายได้ 3-5/6ว	1	-	-	-	-1	-	-	ยุบเลิก
เจ้าหน้าที่จัดเก็บรายได้ 1-4/5	-	1	1	1	+1	-	-	กำหนดเพิ่ม
ลูกจ้างประจำ								
นักวิชาการจัดเก็บรายได้	1	1	1	1	-	-	-	
พนักงานจ้าง								
ผู้ช่วยเจ้าพนักงานการเงินและบัญชี	1	1	1	1	-	-	-	
คนงานทั่วไป	1	1	1	1	-	-	-	

กรอบอัตรากำลัง 3 ปี ระหว่างปี 2558 – 2560 (ต่อ)

ส่วนราชการ	กรอบ อัตรากำลัง เดิม	อัตราตำแหน่งที่คาดว่าจะ ต้องใช้ในช่วง ระยะเวลา 3 ปีข้างหน้า			อัตรากำลังคน เพิ่ม/ลด			หมายเหตุ
		2558	2559	2560	2558	2559	2560	
กองช่าง								
ผู้อำนวยการกองช่าง (นักบริหารงานช่าง7)	1	1	1	1				
นายช่างโยธา 6ว	1	1	1	1	-	-	-	
พนักงานจ้าง								
ผู้ช่วยนายช่างโยธา	1	1	1	1	-	-	-	
คนงานทั่วไป	1	1	1	1	-	-	-	
ส่วนการศึกษา ศาสนา และวัฒนธรรม								
หัวหน้าส่วนการศึกษาศา (นักบริหารงานการศึกษา 6)	1	1	1	1	-	-	-	
นักวิชาการศึกษา 3-5/6ว	1	1	1	1	-	-	-	
ครูผู้ดูแลเด็ก	1	1	1	1	-	-	-	
ครูผู้ดูแลเด็ก	1	1	1	1	-	-	-	
เจ้าพนักงานธุรการ 2-4/5	1	1	1	1	-	-	-	
พนักงานจ้าง								
ผู้ดูแลเด็ก	1	1	1	1	-	-	-	
ผู้ดูแลเด็ก	1	1	1	1	-	-	-	
คนงานทั่วไป	1	1	1	1	-	-	-	
หน่วยตรวจสอบภายใน								
เจ้าหน้าที่ตรวจสอบภายใน 3-5/6ว	1	1	1	1	-	-	-	
รวม	33	33	33	33	0	0	0	

9. ภาระค่าใช้จ่ายเกี่ยวกับเงินเดือนและประโยชน์ตอบแทนอื่น

ที่	ชื่อสายงาน	ระดับตำแหน่ง	จำนวนทั้งหมด	จำนวนที่มีอยู่ปัจจุบัน		อัตราตำแหน่งที่คาดว่าจะต้องใช้ในช่วงระยะเวลา 3 ปีข้างหน้า			อัตรากำลังคนเพิ่ม/ลด			ภาระค่าใช้จ่ายที่เพิ่มขึ้น (2)			ค่าใช้จ่ายรวม (3)			หมายเหตุ
				จำนวน(คน)	เงินเดือน (1)	2558	2559	2560	2558	2559	2560	2558	2559	2560	2558	2559	2560	
1	ปลัด อบต. (นักบริหารงาน อบต.)	8	1	1	547,560	1	1	1	-	-	-	15,960	16,440	16,440	563,520	579,960	596,400	
2	รองปลัด อบต. (นักบริหารงาน อบต.)	7	1	1	438,000	1	1	1	-	-	-	13,320	13,320	13,080	451,320	464,640	477,720	
	สำนักงานปลัด อบต.																	
3	หัวหน้าสำนักงานปลัด (นักบริหารงานทั่วไป)	6	1	1	272,400	1	1	1	-	-	-	9,240	9,720	10,080	281,640	291,360	301,440	
4	บุคลากร	5	1	1	244,800	1	1	1	-	-	-	8,880	8,880	8,640	253,680	262,560	271,200	
5	เจ้าหน้าที่บริหารงานทั่วไป	3	1	1	186,480	1	1	1	-	-	-	7,200	7,440	7,680	193,680	201,120	208,800	
6	นักพัฒนาชุมชน	4	1	1	203,520	1	1	1	-	-	-	7,320	7,440	7,200	210,840	218,280	225,480	
7	เจ้าพนักงานป้องกันและ บรรเทาสาธารณภัย	5	1	1	244,800	1	1	1	-	-	-	8,880	8,880	8,640	253,680	262,560	271,200	
8	เจ้าหน้าที่วิเคราะห์นโยบาย และแผน	3-5/6	1	-	242,700	1	1	1	-	-	-	8,580	8,580	8,580	251,280	259,860	268,440	ว่างเดิม
9	เจ้าหน้าที่ธุรการ	1-3/4	1	-	-	1	1	1	+1	-	-	165,780	5,640	5,640	165,780	171,420	177,060	กำหนดเพิ่ม

ที่	ชื่อสายงาน	ระดับตำแหน่ง	จำนวนทั้งหมด	จำนวนที่มีอยู่ปัจจุบัน		อัตราตำแหน่งที่คาดว่าจะต้องใช้ในช่วงระยะเวลา 3 ปีข้างหน้า			อัตรากำลังคนเพิ่ม/ลด			ภาระค่าใช้จ่ายที่เพิ่มขึ้น (2)			ค่าใช้จ่ายรวม (3)			หมายเหตุ	
				จำนวน (คน)	เงินเดือน (1)	2558	2559	2560	2558	2559	2560	2558	2559	2560	2558	2559	2560		
	พนักงานจ้าง																		
11	ผู้ช่วยเจ้าพนักงานธุรการ	-	1	-	-	-	-	-	-1	-	-	-	-	-	-	-	-	-	ยุบเลิก
12	ผู้ช่วยเจ้าหน้าที่พัฒนาชุมชน	-	1	1	114,600	1	1	1	-	-	-	4,680	4,800	5,040	119,280	124,080	129,120		
13	คนสวน	-	1	1	120,840	1	1	1	-	-	-	4,920	5,040	5,280	125,760	130,800	136,080		
14	พนักงานขับเครื่องจักรกลขนาดเบา	-	1	-	112,800	1	1	1	-	-	-	4,560	4,800	4,920	117,360	122,160	127,080	ว่างเดิม	
15	คนงานทั่วไป	-	1	1	108,000	1	1	1	-	-	-	-	-	-	108,000	108,000	108,000		
	กองคลัง																		
16	ผู้อำนวยการกองคลัง (นักบริหารงานคลัง)	7	1	1	353,640	1	1	1	-	-	-	12,120	12,600	12,960	365,760	378,360	391,320		
17	นักวิชาการเงินและบัญชี	3-5/6	1	-	242,700	1	1	1	-	-	-	8,580	8,580	8,580	251,280	259,860	268,440	ว่างเดิม	
18	นักวิชาการพัสดุ	4	1	1	207,240	1	1	1	-	-	-	7,320	7,200	7,440	214,560	221,760	229,200		
19	นักวิชาการจัดเก็บรายได้	3-5/6	1	-	-	-	-	-	-1	-	-	-	-	-	-	-	-	-	ยุบเลิก
20	เจ้าหน้าที่จัดเก็บรายได้	1-3/5	1	-	-	1	1	1	+1	-	-	165,780	5,640	5,640	165,780	171,420	177,060	กำหนดเพิ่ม	
	ลูกจ้างประจำ																		
21	นักวิชาการจัดเก็บรายได้	-	1	1	118,920	1	1	1	-	-	-	4,440	5,760	5,040	123,360	129,120	134,160		
	พนักงานจ้าง																		
22	ผู้ช่วยเจ้าพนักงานการเงินและบัญชี	-	1	1	164,640	1	1	1	-	-	-	6,600	6,960	7,200	171,240	178,200	185,400		
23	คนงานทั่วไป	-	1	1	108,000	1	1	1	-	-	-	-	-	-	108,000	108,000	108,000		

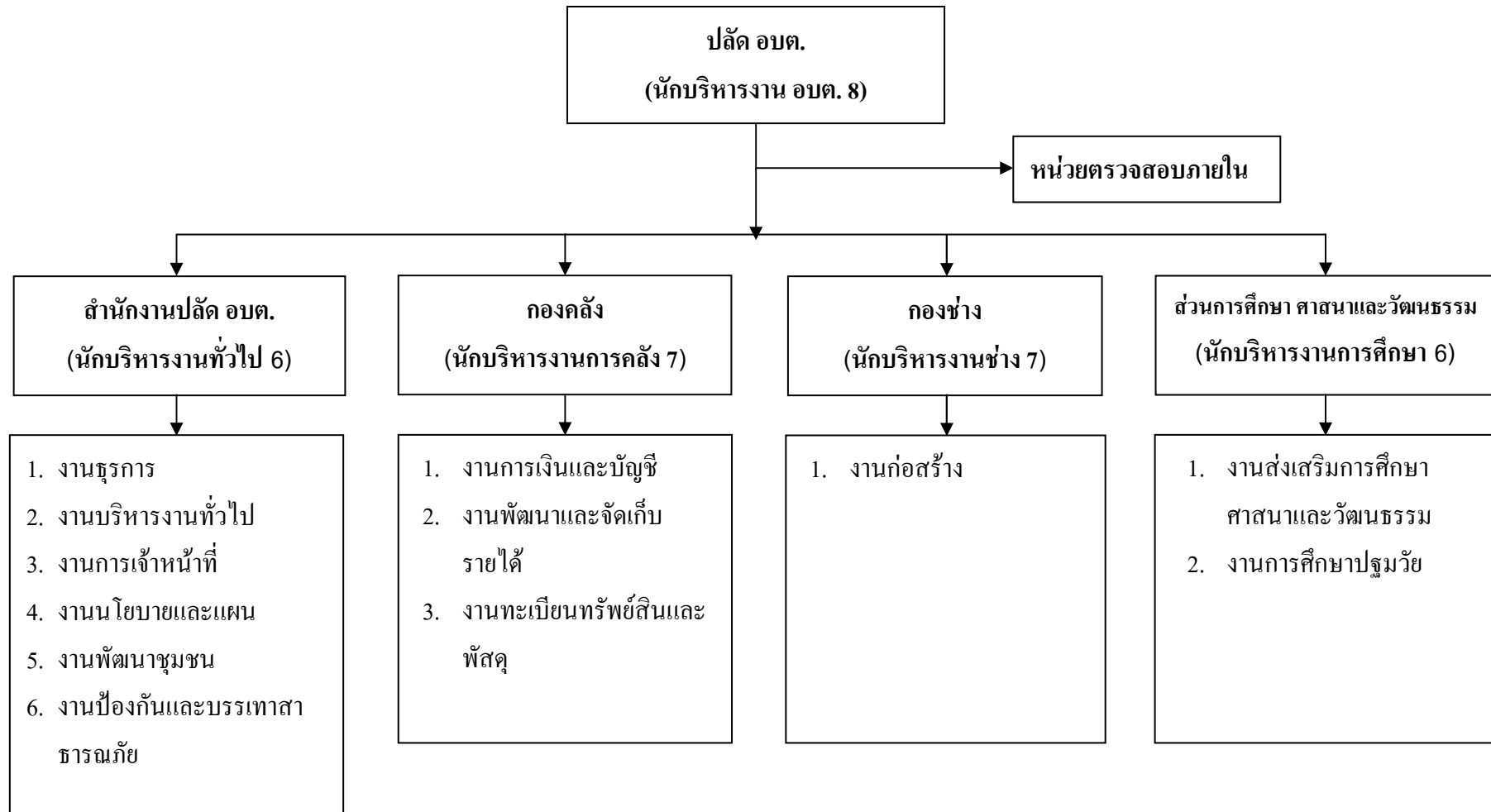
ที่	ชื่อสายงาน	ระดับตำแหน่ง	จำนวนทั้งหมด	จำนวนที่มีอยู่ปัจจุบัน		อัตราตำแหน่งที่คาดว่าจะต้องใช้ในช่วงระยะเวลา 3 ปีข้างหน้า			อัตราค่าจ้างคนเพิ่ม/ลด			ภาระค่าใช้จ่ายที่เพิ่มขึ้น (2)			ค่าใช้จ่ายรวม (3)			หมายเหตุ	
				จำนวน (คน)	เงินเดือน (1)	2558	2559	2560	2558	2559	2560	2558	2559	2560	2558	2559	2560		
	กองช่าง																		
24	ผู้อำนวยการกองช่าง (นักบริหารงานช่าง)	7	1	1	318,960	1	1	1				11,160	11,520	12,000	330,120	341,640	353,640		
25	นายช่างโยธา	5	1	1	187,320	1	1	1	-	-	-								
	พนักงานจ้าง																		
27	ผู้ช่วยนายช่างโยธา	-	1	1	146,040	1	1	1	-	-	-	5,880	6,120	6,360	151,920	158,040	164,400		
28	คนงานทั่วไป	-	1	1	108,000	1	1	1	-	-	-	-	-	-	108,000	108,000	108,000		
	ส่วนการศึกษา ศาสนา และวัฒนธรรม																		
29	หัวหน้าส่วนการศึกษาศา (นักบริหารงานการศึกษา)	6	1	1	272,400	1	1	1	-	-	-	9,240	9,720	10,080	281,640	291,360	301,440		
30	นักวิชาการศึกษา	3-5/6	1	-	242,700	1	1	1	-	-	-	8,580	8,580	8,580	251,280	259,860	268,440	ว่างเดิม	
31	ครูผู้ดูแลเด็ก	-	1	1	-	1	1	1	-	-	-	-	-	-	-	-	-		
32	ครูผู้ดูแลเด็ก	-	1	1	-	1	1	1	-	-	-	-	-	-	-	-	-		
33	เจ้าพนักงานธุรการ	2-4/5	1	-	198,960	1	1	1	-	-	-	7,080	7,080	7,080	206,040	213,120	220,200	ว่างเดิม	
	พนักงานจ้าง																		
34	ผู้ดูแลเด็ก	-	1	1	-	1	1	1	-	-	-	-	-	-	-	-	-		
35	ผู้ดูแลเด็ก	-	1	1	-	1	1	1	-	-	-	-	-	-	-	-	-		
36	คนงานทั่วไป	-	1	1	108,000	1	1	1	-	-	-	-	-	-	108,000	108,000	108,000		

ที่	ชื่อสายงาน	ระดับตำแหน่ง	จำนวนทั้งหมด	จำนวนที่มีอยู่ปัจจุบัน		อัตราตำแหน่งที่คาดว่าจะต้องใช้ในช่วงระยะเวลา 3 ปีข้างหน้า			อัตรากำลังคนเพิ่ม/ลด			ภาระค่าใช้จ่ายที่เพิ่มขึ้น (2)			ค่าใช้จ่ายรวม (3)			หมายเหตุ
				จำนวน (คน)	เงินเดือน (1)	2558	2559	2560	2558	2559	2560	2558	2559	2560	2558	2559	2560	
	หน่วยตรวจสอบภายใน																	
37	เจ้าหน้าที่ตรวจสอบภายใน	3-5/6	1	-	242,700	1	1	1	-	-	-	8,580	8,580	8,580	251,280	259,860	268,440	ว่างเดิม
(4)	รวม		35	25	5,856,720	33	33	33	+2	0	0	514,680	199,320	200,760	6,184,080	6,383,400	6,584,160	
(5)	ประมาณการประโยชน์ตอบแทนอื่น 20%														1,236,816	1,276,680	1,316,832	
(6)	รวมเป็นค่าใช้จ่ายบุคลากรทั้งสิ้น														7,420,896	7,660,080	7,900,992	
(7)	คิดเป็นร้อยละ 40 ของงบประมาณรายจ่ายประจำปี														32.26	31.72	31.16	

หมายเหตุ งบประมาณรายจ่ายประจำปี 2558 ประมาณการรายรับตามข้อบัญญัติ 23,000,000 บาท
 งบประมาณรายจ่ายประจำปี 2558 ประมาณการรายรับตามข้อบัญญัติ 24,150,000 บาท
 งบประมาณรายจ่ายประจำปี 2558 ประมาณการรายรับตามข้อบัญญัติ 25,357,500 บาท

10. แผนภูมิโครงสร้างการแบ่งส่วนราชการตามแผนอัตรากำลัง 3 ปี

กรอบโครงสร้างส่วนราชการขององค์การบริหารส่วนตำบล



11. บัญชีแสดงจัดคนลงสู่ตำแหน่งและการกำหนดเลขที่ตำแหน่งในส่วนราชการ

สำนักงานปลัดองค์การบริหารส่วนตำบล

ที่	ชื่อ-สกุล	คุณวุฒิ	กรอบอัตราค่าจ้างเดิม			กรอบอัตราค่าจ้างใหม่			เงินเดือน			หมายเหตุ
			เลขที่ตำแหน่ง	ตำแหน่ง	ระดับ	เลขที่ตำแหน่ง	ตำแหน่ง	ระดับ	เงินเดือน	เงินประจำตำแหน่ง	เงินเพิ่มอื่นๆ/ค่าตอบแทน	
1.	จ.ส.ท.สมชาย มะรินทร์	ร.ป.ม.	00-0101-001	ปลัด อบต. (นักบริหารงาน อบต.)	8	00-0101-001	ปลัด อบต. (นักบริหารงาน อบต.)	8	413,160 (34,430x12)	67,200 (5,600x12)	67,200 (5,600x12)	
2.	นายวรวุฒิ บัววัฒนา	น.บ.	00-0101-002	รองปลัด อบต. (นักบริหารงาน อบต.)	7	00-0101-002	รองปลัด อบต. (นักบริหารงาน อบต.)	7	396,000 (33,000x12)	42,000 (3,500x12)	-	
3.	นายบุญโชค งามนอก	ศส.บ.(รัฐประ- ศาสนศาสตร์)	01-0102-001	หัวหน้าสำนักงานปลัด (นักบริหารงานทั่วไป)	6	01-0102-001	หัวหน้าสำนักงานปลัด (นักบริหารงานทั่วไป)	6	230,400 (19,200x12)	42,000 (3,500x12)	-	
4.	นางสาวกัญสกล กันทะสร	ร.ม.	01-0208-001	บุคลากร	5	01-0208-001	บุคลากร	5	244,800 (20,400x12)	-	-	
5.	นางวิไลวรรณ นามวงศ์	ศส.บ. (การจัดการทั่วไป)	01-0209-001	เจ้าหน้าที่บริหารงาน ทั่วไป	3	01-0209-001	เจ้าหน้าที่บริหารงาน ทั่วไป	3	186,480 (15,540x12)	-	-	
6.	นายประเสริฐ กุขรัมย์	วท.บ.(เกษตร)	01-0704-001	นักพัฒนาชุมชน	4	01-0704-001	นักพัฒนาชุมชน	4	203,520 (16,960x12)	-	-	
7.	จ.ส.อ.กิตติคง ปัญจรักษ์	ปวส. (เทคนิคการผลิต)	01-0222-001	เจ้าพนักงานป้องกันและ บรรเทาสาธารณภัย	5	01-0222-001	เจ้าพนักงานป้องกันและ บรรเทาสาธารณภัย	5	244,800 (20,400x12)	-	-	
8.	-	-	01-0201-001	เจ้าหน้าที่วิเคราะห์ นโยบายและแผน	3-5/6ว	01-0201-001	เจ้าหน้าที่วิเคราะห์ นโยบายและแผน	3-5/6ว	242,700	-	-	ว่างเดิม
9.	-	-	-	-	-	01-0211-001	เจ้าหน้าที่ธุรการ	1-3/4	-	-	-	กำหนด เพิ่ม

สำนักงานปลัดองค์การบริหารส่วนตำบล (ต่อ)

ที่	ชื่อ-สกุล	คุณวุฒิ	กรอบอัตรากำลังเดิม			กรอบอัตรากำลังใหม่			เงินเดือน			หมายเหตุ
			เลขที่ ตำแหน่ง	ตำแหน่ง	ระดับ	เลขที่ ตำแหน่ง	ตำแหน่ง	ระดับ	เงินเดือน	เงินประจำ ตำแหน่ง	เงินเพิ่มอื่นๆ /ค่าตอบแทน	
	พนักงานจ้าง											
10.	นางสาวนุชราภรณ์ ละหวั	วท.บ.(วิทยาศาสตร์ สุขภาพสัตว์)	-	ผู้ช่วยเจ้าหน้าที่พัฒนา ชุมชน	-	-	ผู้ช่วยเจ้าหน้าที่พัฒนา ชุมชน	-	114,600	-	-	
11.	นายสวาท ไชยสาร	ป.กศ.สูง (ภาษาอังกฤษ)	-	คนสวน(ผู้มีทักษะ)	-	-	คนสวน(ผู้มีทักษะ)	-	120,840	-	-	
12.	-	-	-	พนักงานขับเครื่องจักร- กลขนาดเบา (ผู้มีทักษะ)	-	-	พนักงานขับ เครื่องจักรกลขนาดเบา	-	112,800	-	-	ว่างเดิม
13.	นายธีรวัฒน์ จันทิ	วท.บ.(การจัดการ อุตสาหกรรม)	-	คนงานทั่วไป	-	-	คนงานทั่วไป	-	108,000	-	-	

กองคลัง

ที่	ชื่อ-สกุล	คุณวุฒิ	กรอบอัตราค่าจ้างเดิม			กรอบอัตราค่าจ้างใหม่			เงินเดือน			หมายเหตุ
			เลขที่ ตำแหน่ง	ตำแหน่ง	ระดับ	เลขที่ ตำแหน่ง	ตำแหน่ง	ระดับ	เงินเดือน	เงินประจำ ตำแหน่ง	เงินเพิ่มอื่นๆ /ค่าตอบแทน	
1.	นายฉลองเนตร อุดปิน	บธ.ม. (การจัดการทั่วไป)	04-0103-001	ผู้อำนวยการกองคลัง (นักบริหารงานคลัง)	7	04-0103-001	ผู้อำนวยการกองคลัง (นักบริหารงานคลัง)	7	311,640 (25,970x12)	42,000 (3,500x12)	-	
2.	นางสาวพิชชาพร พุฒิมา	ศศ.บ. (การจัดการทั่วไป)	04-0311-001	นักวิชาการพัสดุ	4	04-0311-001	นักวิชาการพัสดุ	4	207,240 (17,270x12)	-	-	
3.	-	-	04-0307-001	นักวิชาการเงินและบัญชี	3-5/6ว	04-0307-001	นักวิชาการเงินและบัญชี	3-5/6ว	242,700	-	-	ว่างเดิม
4.	-	-	-	-	-	04-0308-001	เจ้าหน้าที่จัดเก็บรายได้	1-3/4	-	-	-	กำหนดเพิ่ม
	ลูกจ้างประจำ											
5.	นางศิริพร เขาวังใจ	ศศ.บ.(บัญชี)	-	นักวิชาการจัดเก็บรายได้	-	-	นักวิชาการจัดเก็บรายได้	-	-	-	-	
	พนักงานจ้าง											
6.	นางสาวอนุสรรา พิกุลทอง	บธ.บ.(การบัญชี)	-	ผู้ช่วยเจ้าพนักงาน การเงินและบัญชี	-	-	ผู้ช่วยเจ้าพนักงาน การเงินและบัญชี	-	-	-	-	
7.	นางสาวศุภลักษณ์ ธรรมจักร์	วท.บ.(วิทยา - ศาสตร์ฯ อาหาร)	-	คณงานทั่วไป	-	-	คณงานทั่วไป	-	-	-	-	

กองช่าง

ที่	ชื่อ-สกุล	คุณวุฒิ	กรอบอัตราค่าจ้างเดิม			กรอบอัตราค่าจ้างใหม่			เงินเดือน			หมายเหตุ
			เลขที่ ตำแหน่ง	ตำแหน่ง	ระดับ	เลขที่ ตำแหน่ง	ตำแหน่ง	ระดับ	เงินเดือน	เงินประจำ ตำแหน่ง	เงินเพิ่มอื่นๆ /ค่าตอบแทน	
1.	นายประสพ ไชยคันธา	วท.บ. (ก่อสร้าง)	05-0104-001	ผู้อำนวยการกองช่าง (นักบริหารงานช่าง)	7	05-0104-001	ผู้อำนวยการกองช่าง (นักบริหารงานช่าง)	7	318,960 (23,080X12)	42,000 (3,500x12)	-	
2.	นายสมเกียรติ สิทธิโชค	วท.บ. (ก่อสร้าง)	05-0503-001	นายช่างโยธา	5	05-0503-001	นายช่างโยธา	5	187,320 (15,610x12)	-	-	
	พนักงานจ้าง											
3.	นายเกรียงศักดิ์ มณีจันทร์สุข	ปวส.(ช่างก่อสร้าง)	-	ผู้ช่วยนายช่างโยธา	-	-	ผู้ช่วยนายช่างโยธา	-	146,040	-	-	
4.	ศส.บ.(การพัฒนารชุมชน)	ศส.บ. (การพัฒนารชุมชน)	-	คนงานทั่วไป	-	-	คนงานทั่วไป	-	108,000	-	-	

ส่วนการศึกษา ศาสนา และวัฒนธรรม

ที่	ชื่อ-สกุล	คุณวุฒิ	กรอบอัตราค่าจ้างเดิม			กรอบอัตราค่าจ้างใหม่			เงินเดือน			หมายเหตุ
			เลขที่ตำแหน่ง	ตำแหน่ง	ระดับ	เลขที่ตำแหน่ง	ตำแหน่ง	ระดับ	เงินเดือน	เงินประจำตำแหน่ง	เงินเพิ่มอื่นๆ/ค่าตอบแทน	
1.	นายภัทรภณ อุคใจ	ค.บ. (ฟิลิปปส์)	08-0108-001	หัวหน้าส่วนการศึกษาฯ (นักบริหารงานการศึกษา)	6	08-0108-001	หัวหน้าส่วนการศึกษาฯ (นักบริหารงานการศึกษา)	6	230,400 (19,200x12)	42,000 (3,500x12)	-	
2.	-	-	08-0805-001	นักวิชาการศึกษา	3-5/6ว	08-0805-001	นักวิชาการศึกษา	3-5/6ว	242,700	-	-	ว่างเดิม
3.	-	-	08-0212-001	เจ้าพนักงานธุรการ	2-4/5	08-0212-001	เจ้าพนักงานธุรการ	2-4/5	198,960	-	-	ว่างเดิม
4.	นางสาวพรนิกา หล้าเรือน	ค.บ. (การศึกษาปฐมวัย)	57-2-0240	ครูผู้ดูแลเด็ก	คศ.1	57-2-0240	ครูผู้ดูแลเด็ก	คศ.1	-	-	-	
5.	นางสาวสายทอง วันดี	ค.บ. (การศึกษาปฐมวัย)	57-2-0433	ครูผู้ดูแลเด็ก	ค.พช.	57-2-0433	ครูผู้ดูแลเด็ก	ค.พช.	-	-	-	
	พนักงานจ้าง											
6.	นางสาวบุญมี ทองกอบ	ค.บ. (การศึกษาปฐมวัย)	-	ผู้ดูแลเด็ก (ผู้มีทักษะ)	-	-	ผู้ดูแลเด็ก	-	-	-	-	
7.	นางอรพิน หินแก้ว	ศษ.ม. (บริหารการศึกษา)	-	ผู้ดูแลเด็ก (ทั่วไป)	-	-	ผู้ดูแลเด็ก	-	-	-	-	
8.	นางสาวสนธยา ท่อนคำ	รป.บ.	-	คณงานทั่วไป	-	-	คณงานทั่วไป	-	108,000			

หน่วยงานตรวจสอบภายใน

ที่	ชื่อ-สกุล	คุณวุฒิ	กรอบอัตราค่าจ้างเดิม			กรอบอัตราค่าจ้างใหม่			เงินเดือน			หมายเหตุ
			เลขที่ตำแหน่ง	ตำแหน่ง	ระดับ	เลขที่ตำแหน่ง	ตำแหน่ง	ระดับ	เงินเดือน	เงินประจำตำแหน่ง	เงินเพิ่มอื่นๆ/ค่าตอบแทน	
1.	-	-	12-0301-001	เจ้าหน้าที่ตรวจสอบภายใน	3-5/6ว	12-0301-001	เจ้าหน้าที่ตรวจสอบภายใน	3-5/6ว	242,700	-	-	ว่างเดิม

12. แนวทางการพัฒนาข้าราชการหรือพนักงานส่วนท้องถิ่น

องค์การบริหารส่วนตำบลคงมหาวัน กำหนดแนวทางการพัฒนาพนักงานส่วนตำบล ลูกจ้างประจำ และพนักงานจ้าง ดังนี้

1. ผู้บริหารและหัวหน้าส่วนราชการ ให้เข้ารับการอบรมเพื่อเพิ่มพูนความรู้ ทักษะ อันจะทำให้การปฏิบัติหน้าที่ราชการ เป็นไปอย่างมีประสิทธิภาพ ประสิทธิผล ปีละ 1 ครั้ง เป็นอย่างน้อย หรือตามความเหมาะสม
2. พนักงานส่วนตำบลตำแหน่งผู้ปฏิบัติงาน ลูกจ้างประจำ และพนักงานจ้าง ให้เข้ารับการอบรมตามที่องค์การบริหารส่วนตำบลคงมหาวันจัดขึ้น และส่งเข้ารับการอบรมเพื่อเพิ่มพูนความรู้ ทักษะ อันจะทำให้การปฏิบัติหน้าที่ราชการ เป็นไปอย่างมีประสิทธิภาพ ประสิทธิผล ตามความเหมาะสมของแต่ละตำแหน่ง
3. จัดให้พนักงานส่วนตำบลและพนักงานจ้าง ได้รับการส่งเสริมด้านคุณธรรมจริยธรรม อย่างน้อย 1 กิจกรรม ทุกปี

13. ประกาศคุณธรรม จริยธรรมของข้าราชการหรือพนักงานส่วนท้องถิ่น

องค์การบริหารส่วนตำบลคงมหาวัน ประกาศให้พนักงานส่วนตำบล ลูกจ้างประจำ และพนักงานจ้าง จะต้องปฏิบัติหน้าที่ด้วยความซื่อสัตย์ สุจริต ปฏิบัติงานด้วยความรวดเร็วและรอบคอบ ขยันหมั่นเพียร อย่างเต็มกำลัง ความสามารถ เพื่อประโยชน์ของราชการประชาชน และบริการประชาชนด้วยความเสมอภาค ตามประกาศองค์การบริหารส่วนตำบลคงมหาวัน เรื่อง ประมวลจริยธรรมของข้าราชการองค์การบริหารส่วนตำบลคงมหาวัน ลงวันที่ 4 มกราคม 2554 ดังนี้

- (1) การยึดมั่นในระบอบประชาธิปไตยอันมีพระมหากษัตริย์ทรงเป็นประมุข
- (2) การยึดมั่นในคุณธรรมและจริยธรรม
- (3) การมีจิตสำนึกที่ดี ซื่อสัตย์ และรับผิดชอบ
- (4) การยึดถือประโยชน์ของประเทศชาติเหนือกว่าประโยชน์ส่วนตน และไม่มีผลประโยชน์ทับซ้อน
- (5) การยื่นหยัดทำในสิ่งที่ถูกต้อง เป็นธรรม และถูกกฎหมาย
- (6) การให้บริการแก่ประชาชนด้วยความรวดเร็ว มีอัธยาศัย และไม่เลือกปฏิบัติ
- (7) การให้ข้อมูลข่าวสารแก่ประชาชนอย่างครบถ้วน ถูกต้อง และไม่บิดเบือนข้อเท็จจริง
- (8) การมุ่งผลสัมฤทธิ์ของงาน รักษามาตรฐาน มีคุณภาพ โปร่งใส และตรวจสอบได้
- (9) การยึดมั่นในหลักจรรยาวิชาชีพขององค์กร
- (10) การสร้างจิตสำนึกให้ประชาชนในท้องถิ่นประพุดิตตนเป็นพลเมืองที่ดิร่วมกันพัฒนาชุมชนให้น่าอยู่คู่คุณธรรมและคุณแลสภาพสิ่งแวดล้อมให้สอดคล้องรัฐธรรมนูญฉบับปัจจุบัน

สรุปงบประมาณจัดทำแผนอัตรากำลัง 3 ปี (พ.ศ.2558 – 2560)

อำเภอเวียงเชียงรุ้ง จังหวัดเชียงราย

องค์การบริหารส่วนตำบลดงมหาวัน

ข้าราชการ/พนักงาน			ลูกจ้างประจำ			พนักงานจ้างทั่วไป			พนักงานจ้างตามภารกิจ			พนักงานจ้างผู้เชี่ยวชาญพิเศษ			ตามกรอบ อัตรากำลังรวม ทุกหน่วย จำนวน(คน)	มีคนครอง ทุกตำแหน่ง จำนวน(คน)	มีอัตรว่าง รวมทุก หน่วยทุก ตำแหน่ง
ตำแหน่ง ตามกรอบ	ตำแหน่งมี คนครอง	ตำแหน่ง ว่าง	ตำแหน่ง ตามกรอบ	ตำแหน่งมี คนครอง	ตำแหน่ง ว่าง	ตำแหน่ง ตามกรอบ	ตำแหน่งมี คนครอง	ตำแหน่ง ว่าง	ตำแหน่ง ตามกรอบ	ตำแหน่งมี คนครอง	ตำแหน่ง ว่าง	ตำแหน่ง ตามกรอบ	ตำแหน่งมี คนครอง	ตำแหน่ง ว่าง			
21	15	8	1	1	-	5	5	-	6	5	1	-	-	-	33	26	7

ค่าใช้จ่ายด้านบุคลากรตามมาตรา 35 = 32.26

จ.ส.ท.

(สมชาย มะรินทร์)

ปลัดองค์การบริหารส่วนตำบลดงมหาวัน

ข้อมูลตำแหน่งข้าราชการ/พนักงานส่วนท้องถิ่น สายงานบริหารขององค์กรปกครองส่วนท้องถิ่น
องค์กรบริหารส่วนตำบลดงมหาวัน อำเภอเวียงเชียงรุ้ง จังหวัดเชียงราย

ตำแหน่งสายบริหาร		ผู้รองตำแหน่ง	ระดับ	ผู้รักษาราชการแทน	ระดับ
ปลัดองค์กรบริหารส่วนตำบล	ชื่อ – สกุล	จำสืบโทสมชาย มะรินทร์	8	-	-
	ตำแหน่ง	ปลัดองค์กรบริหารส่วนตำบล		-	-
รองปลัดองค์กรบริหารส่วนตำบล	ชื่อ – สกุล	นายวรวุฒิ บัววัฒนา	7	-	-
	ตำแหน่ง	รองปลัดองค์กรบริหารส่วนตำบล		-	-
หัวหน้าสำนักงานปลัด	ชื่อ – สกุล	นายบุญโชค งามนอก	6	-	-
	ตำแหน่ง	หัวหน้าสำนักงานปลัด		-	-
ผู้อำนวยการกองคลัง	ชื่อ – สกุล	นางฉลอมเนตร อุดปิ่น	7	-	-
	ตำแหน่ง	ผู้อำนวยการกองคลัง		-	-
ผู้อำนวยการกองช่าง	ชื่อ – สกุล	นายประสพ ไชยคันธา	7	-	-
	ตำแหน่ง	ผู้อำนวยการกองช่าง		-	-
หัวหน้าส่วนการศึกษาฯ	ชื่อ – สกุล	นายภัทรภณ อุดใจ	6	-	-
	ตำแหน่ง	หัวหน้าส่วนการศึกษาฯ		-	-

ผู้กรอกข้อมูล

(นางสาวกั้งสดาล กันทะสร)

บุคลากร

ผู้รับรองข้อมูล

จ.ศ.ท.

(สมชาย มะรินทร์)

ปลัดองค์กรบริหารส่วนตำบลดงมหาวัน

ผู้ตรวจสอบข้อมูล

(นายก้องคำ นัยดีบ)

นายกองค์กรบริหารส่วนตำบล

ภาคผนวก