



ประกาศองค์การบริหารส่วนตำบลดงมหาวัน
เรื่อง การปรับปรุงแผนอัตรากำลัง ๓ ปี
ประจำปีงบประมาณ พ.ศ. ๒๕๖๗ - ๒๕๖๙ ครั้งที่ ๑

ตามที่องค์การบริหารส่วนตำบลดงมหาวัน อำเภอเวียงเชียงรุ้ง จังหวัดเชียงราย ได้มีการประกาศโครงสร้างส่วนราชการ และการแบ่งงานภายในตามแผนอัตรากำลัง ๓ ปี ประจำปีงบประมาณ พ.ศ.๒๕๖๗ - ๒๕๖๙ โดยให้มีผลบังคับใช้ ตั้งแต่วันที่ ๑ ตุลาคม ๒๕๖๖ เป็นต้นไป นั้น

เนื่องจากองค์การบริหารส่วนตำบลดงมหาวัน ได้ดำเนินการปรับปรุงตำแหน่งพนักงานจ้างทั่วไป ให้เป็นพนักงานจ้างตามภารกิจ (ผู้มีทักษะ) ตามมติคณะกรรมการพนักงานส่วนตำบลจังหวัดเชียงราย ครั้งที่ ๘/๒๕๖๗ เมื่อวันที่ ๒๕ กรกฎาคม ๒๕๖๗ และครั้งที่ ๑๒/๒๕๖๗ เมื่อวันที่ ๒๙ ตุลาคม ๒๕๖๗ จึงอาศัยอำนาจตามความในข้อ ๓๕ ,๓๗ ของประกาศคณะกรรมการพนักงานส่วนตำบลจังหวัดเชียงราย เรื่อง หลักเกณฑ์และเงื่อนไขเกี่ยวกับหลักเกณฑ์การบริหารงานบุคคลขององค์การบริหารส่วนตำบล ลงวันที่ ๕ พฤศจิกายน ๒๕๕๕ ประกอบกับประกาศคณะกรรมการพนักงานส่วนตำบลจังหวัดเชียงราย เรื่อง หลักเกณฑ์และเงื่อนไขเกี่ยวกับพนักงานจ้าง (ฉบับที่ ๓) ลงวันที่ ๑ สิงหาคม ๒๕๕๗ ข้อ ๑๔ องค์การบริหารส่วนตำบลดงมหาวัน จึงประกาศปรับปรุงแผนอัตรากำลัง ๓ ปี ประจำปีงบประมาณ พ.ศ.๒๕๖๗ - ๒๕๖๙ ครั้งที่ ๑

ทั้งนี้ ตั้งแต่วันที่ ๑ พฤศจิกายน ๒๕๖๗ เป็นต้นไป

ประกาศ ณ วันที่ ๒๑ เดือน พฤศจิกายน พ.ศ. ๒๕๖๗

(นายสงกรานต์ โสภามา)

นายกองค์การบริหารส่วนตำบลดงมหาวัน

โครงสร้างส่วนราชการ และการแบ่งงานภายในตามแผนอัตรากำลัง ๓ ปี
ประจำปีงบประมาณ ๒๕๖๗ - ๒๕๖๙ ปรับปรุงครั้งที่ ๑
(แนบท้ายประกาศองค์การบริหารส่วนตำบลดงมหาวัน ลงวันที่ ๒๑ พฤศจิกายน ๒๕๖๗)

โครงสร้างตามแผนอัตรากำลังเดิม	โครงสร้างตามแผนอัตรากำลังใหม่	หมายเหตุ
<p>๑. สำนักปลัด อบต.</p> <p>๑. งานอำนวยการ ๒. งานบริหารงานทั่วไป ๓. งานการเจ้าหน้าที่ ๔. งานนิติการ ๕. งานวิเคราะห์นโยบายและแผน ๖. งานป้องกันและบรรเทาสาธารณภัย ๗. งานสวัสดิการและพัฒนาชุมชน ๘. งานส่งเสริมสุขภาพและสาธารณสุข</p>	<p>๑. สำนักปลัด อบต.</p> <p>๑. งานอำนวยการ ๒. งานบริหารงานทั่วไป ๓. งานการเจ้าหน้าที่ ๔. งานนิติการ ๕. งานวิเคราะห์นโยบายและแผน ๖. งานป้องกันและบรรเทาสาธารณภัย ๗. งานสวัสดิการสังคม ๘. งานสาธารณสุขและสิ่งแวดล้อม</p>	
<p>๒. กองคลัง</p> <p>๑. งานการเงินและบัญชี ๒. งานพัสดุและทรัพย์สิน ๓. งานเร่งรัดและจัดเก็บรายได้</p>	<p>๒. กองคลัง</p> <p>๑. งานการเงินและบัญชี ๒. งานพัสดุและทรัพย์สิน ๓. งานเร่งรัดและจัดเก็บรายได้</p>	
<p>๓. กองช่าง</p> <p>๑. งานบริหารงานทั่วไป ๒. งานสำรวจ ๓. งานก่อสร้างและซ่อมบำรุง</p>	<p>๓. กองช่าง</p> <p>๑. งานบริหารงานทั่วไป ๒. งานสำรวจ ๓. งานก่อสร้างและซ่อมบำรุง</p>	
<p>๔. กองการศึกษา ศาสนา และวัฒนธรรม</p> <p>๑. งานบริหารการศึกษา ๒. งานส่งเสริมการศึกษา ศาสนาและวัฒนธรรม</p>	<p>๔. กองการศึกษา ศาสนา และวัฒนธรรม</p> <p>๑. งานบริหารการศึกษา ๒. งานส่งเสริมการศึกษา ศาสนาและวัฒนธรรม</p>	
<p>๕. หน่วยงานตรวจสอบภายใน</p> <p>๕.๑ งานตรวจสอบภายใน</p>	<p>๕. หน่วยงานตรวจสอบภายใน</p> <p>๕.๑ งานตรวจสอบภายใน</p>	

(ลงชื่อ)

(นายสงกรานต์ โสภามา)

นายกองค์การบริหารส่วนตำบลดงมหาวัน

บัญชีกำหนดอำนาจหน้าที่ของกองหรือส่วนราชการตามกรอบแผนอัตรากำลัง ๓ ปี
ประจำปีงบประมาณ พ.ศ. ๒๕๖๗ - ๒๕๖๙ ปรับปรุงครั้งที่ ๑
(แบบท้ายประกาศองค์การบริหารส่วนตำบลดงมหาวัน ลงวันที่ ๒๑ พฤศจิกายน ๒๕๖๗)

ที่	กอง/ส่วนราชการ	อำนาจหน้าที่ความรับผิดชอบ	หมายเหตุ
๑	สำนักปลัด อบต.	<p>สำนักปลัดองค์การบริหารส่วนตำบล มีหน้าที่ความรับผิดชอบเกี่ยวกับ งานราชการทั่วไปขององค์การบริหารส่วนตำบล งานเลขานุการนายกองค์การบริหารส่วนตำบล รองเลขานุการนายกองค์การบริหารส่วนตำบล และเลขานุการนายกองค์การบริหารส่วนตำบล งานกิจการสภาองค์การบริหารส่วนตำบล การบริหารงานบุคคลของพนักงานส่วนตำบล ลูกจ้างประจำ และพนักงานจ้างงานสวัสดิการทางสังคม งานสังคมสงเคราะห์ งานพัฒนาคุณภาพชีวิตเด็ก สตรี ผู้สูงอายุ และผู้ด้อยโอกาส งานส่งเสริมการท่องเที่ยว งานส่งเสริมเกษตร งานการพาณิชย์ งานส่งเสริมและพัฒนาอาชีพ งานป้องกันและบรรเทาสาธารณภัย งานรักษาความสงบเรียบร้อย งานจราจร งานประชาสัมพันธ์ งานส่งเสริมและพัฒนาเทคโนโลยีสารสนเทศ งานนิติการ งานการเลือกตั้ง งานคุ้มครองดูแลและบำรุงรักษาทรัพยากรธรรมชาติและสิ่งแวดล้อม และราชการที่ไม่ได้กำหนดให้เป็นหน้าที่ของกอง สำนักหรือส่วนราชการใดในองค์การบริหารส่วนตำบลเป็นการเฉพาะ รวมทั้งกำกับและเร่งรัดการปฏิบัติราชการของส่วนราชการในองค์การบริหารส่วนตำบลให้เป็นไปตามนโยบาย แนวทาง และแผนการปฏิบัติราชการขององค์การบริหารส่วนตำบล งานบริการข้อมูล สถิติ ช่วยเหลือให้คำแนะนำทางวิชาการงานอื่น ๆ ที่เกี่ยวข้องและที่ได้รับมอบหมาย</p>	

ที่	กอง/ส่วนราชการ	อำนาจหน้าที่ความรับผิดชอบ	หมายเหตุ
๒	กองคลัง	<p>มีหน้าที่ความรับผิดชอบเกี่ยวกับ งานการจ่ายเงิน การรับเงิน การจัดเก็บภาษี ค่าธรรมเนียม และการพัฒนารายได้ งานสรุปผล สถิติการจัดเก็บภาษี ค่าธรรมเนียม งานนำส่งเงิน การเก็บรักษาเงินและเอกสารทางการเงิน งานการตรวจสอบใบสำคัญ ฎีกาทุกประเภท งานการจัดทำบัญชี งานตรวจสอบบัญชีทุกประเภท ค่าจ้าง ค่าตอบแทน เงินบำเหน็จ บำนาญ และเงินอื่น ๆ งานจัดทำหรือช่วยจัดทำงบประมาณและเงินนอกงบประมาณ งานเกี่ยวกับสถานการณ์คลัง งานการจัดสรรเงินต่าง ๆ งานทะเบียนคุมเงินรายได้และรายจ่ายต่าง ๆ งานควบคุมการเบิกจ่ายเงิน งานทำบพตลงประจำเดือนและประจำปี งานเกี่ยวกับการจัดซื้อ จัดจ้าง จัดทำ งานทะเบียนคุม งานการจำหน่าย พัสดุ ครุภัณฑ์ และทรัพย์สินต่าง ๆ งานเกี่ยวกับเงินประกัน สัญญาทุกประเภท งานบริการข้อมูล สถิติ ช่วยเหลือให้คำแนะนำทางวิชาการด้านการคลัง การบัญชี การพัสดุและทรัพย์สิน งานอื่น ๆ ที่เกี่ยวข้องและที่ได้รับมอบหมาย</p>	
๓	กองช่าง	<p>มีหน้าที่ความรับผิดชอบเกี่ยวกับ งานสำรวจ งานออกแบบ และเขียนแบบ งานประมาณราคา งานจัดทำราคากลาง งานจัดทำข้อมูลด้านวิศวกรรมต่าง ๆ งานจัดเก็บและทดสอบคุณภาพวัสดุ งานจัดทำทะเบียนประวัติโครงสร้างพื้นฐาน อาคาร สะพาน คลอง แหล่งน้ำ งานติดตั้งซ่อมบำรุงระบบไฟฟ้าส่องสว่างและไฟสัญญาณจราจร งานปรับปรุงภูมิทัศน์ งานผังเมืองตามพระราชบัญญัติ การผังเมือง งานการควบคุมอาคารตามระเบียบกฎหมาย งานตรวจสอบการก่อสร้าง งานจัดทำแผนปฏิบัติการก่อสร้างและซ่อมบำรุงประจำปี งานการควบคุมก่อสร้างและซ่อมบำรุง งานจัดทำประวัติติดตาม ควบคุมการปฏิบัติงานเครื่องจักรกล งานจัดทำทะเบียน ประวัติการใช้เครื่องจักรกลและยานพาหนะ งานแผนการบำรุงรักษาเครื่องจักรกลและยานพาหนะ งานเกี่ยวกับการประปา งานเกี่ยวกับการช่างสุขาภิบาล งานช่วยเหลือสนับสนุนเครื่องจักรกล งานช่วยเหลือสนับสนุนการป้องกันบรรเทาสาธารณภัย งานช่วยเหลือสนับสนุนด้านทรัพยากรธรรมชาติและสิ่งแวดล้อม งานจัดทำทะเบียนควบคุมการจัดซื้อ เก็บรักษา การเบิกจ่ายวัสดุ อุปกรณ์ ให้นำมันเชื้อเพลิง งานบริการข้อมูล สถิติ ช่วยเหลือให้คำแนะนำทางวิชาการด้านวิศวกรรมต่าง ๆ งานอื่น ๆ ที่เกี่ยวข้องและที่ได้รับมอบหมาย</p>	

ที่	กอง/ส่วน ราชการ	อำนาจหน้าที่ความรับผิดชอบ	หมายเหตุ
๔	กองการศึกษา ศาสนาและ วัฒนธรรม	<p>กองการศึกษา ศาสนาและวัฒนธรรม มีหน้าที่ความรับผิดชอบเกี่ยวกับ งานบริหารการศึกษา งานพัฒนาศึกษา ทั้ง การศึกษาในระบบการศึกษา การศึกษานอกระบบการศึกษา และศึกษาตามอัธยาศัย เช่น การจัดการศึกษาปฐมวัย อนุบาลศึกษา ปฐมศึกษา มัธยมศึกษา งานบริหารด้านวิชาการศึกษา งานโรงเรียน งานการศึกษาปฐมวัย งานขยายโอกาสทางการศึกษา งานฝึกและส่งเสริมอาชีพ งานห้องสมุด งานพิพิธภัณฑ์ งานเครือข่ายทางการศึกษา งานศึกษานิเทศ งานส่งเสริมคุณภาพและมาตรฐานหลักสูตร งานพัฒนาสื่อเทคโนโลยีและนวัตกรรมทางการศึกษา งานการศาสนา งานบำรุงศิลปะ จารีตประเพณี ภูมิปัญญาท้องถิ่น และวัฒนธรรมอันดีของท้องถิ่น งานการกีฬาและนันทนาการ งานกิจกรรมเด็กเยาวชน และการศึกษานอกโรงเรียน งานศูนย์พัฒนาเด็กเล็ก งานส่งเสริมด้านสวัสดิการ สวัสดิภาพ และกองทุนเพื่อการศึกษา งานบริหารบุคคลของพนักงานครู บุคลากรทางการศึกษา ลูกจ้าง และพนักงานจ้างสังกัดสถานศึกษาและศูนย์พัฒนาเด็กเล็ก กรณียังไม่จัดตั้งกองการเจ้าหน้าที่ งานบริการข้อมูล สถิติ ช่วยเหลือให้คำแนะนำทางวิชาการ งานอื่น ๆ ที่เกี่ยวข้องที่ได้รับ การมอบหมาย</p>	
๕	หน่วยตรวจสอบภายใน	<p>ตรวจสอบภายใน มีหน้าที่ความรับผิดชอบเกี่ยวกับ งานจัดทำแผนการตรวจสอบภายในประจำปี งานการตรวจสอบ ความถูกต้องและเชื่อถือได้ของเอกสารทางการเงิน การบัญชี เอกสารการรับการจ่ายเงินทุกประเภท ตรวจสอบการเก็บรักษา หลักฐานการเงิน การบัญชี งานตรวจสอบการสรรหาพัสดุและทรัพย์สิน การเก็บรักษาพัสดุและทรัพย์สิน งานตรวจสอบการ ทำประโยชน์จากทรัพย์สินขององค์การบริหารส่วนตำบล งานตรวจสอบ ติดตามและการประเมินผลการดำเนินงานตามแผนงาน โครงการให้เป็นไปตามนโยบาย วัตถุประสงค์ และเป้าหมายที่กำหนดอย่างมีประสิทธิภาพ ประสิทธิผล และประหยัด งานวิเคราะห์และประเมินคุณภาพ ประหยัด คุ่มค่า ในการใช้ทรัพยากรของส่วนราชการต่าง ๆ งานประเมิน การควบคุมภายในของหน่วยรับตรวจ งานรายงานผลการตรวจสอบภายในงานบริการข้อมูล สถิติ ช่วยเหลือให้คำแนะนำแนวทางการแก้ไข ปรับปรุงการปฏิบัติงานแก่หน่วยรับตรวจ และผู้เกี่ยวข้อง งานอื่น ๆ ที่เกี่ยวข้องและที่ได้รับมอบหมาย</p>	

(ลงชื่อ)

(นายสงกรานต์ โสภามา)

นายกองค์การบริหารส่วนตำบลดงมะนาว

โครงสร้างส่วนราชการ และการแบ่งงานภายในแผนอัตรากำลัง ๓ ปี
ประจำปีงบประมาณ พ.ศ. ๒๕๖๗ - ๒๕๖๙ ปรับปรุงครั้งที่ ๑
(แนบท้าย ประกาศองค์การบริหารส่วนตำบลดงมหาวัน ลงวันที่ ๒๑ พฤศจิกายน ๒๕๖๗)

กรอบโครงสร้างอัตรากำลังปัจจุบัน	กรอบโครงสร้างอัตรากำลังใหม่
ปลัดองค์การบริหารส่วนตำบลดงมหาวัน (นักบริหารงานท้องถิ่น ระดับกลาง)	ปลัดองค์การบริหารส่วนตำบลดงมหาวัน (นักบริหารงานท้องถิ่น ระดับกลาง)
รองปลัดองค์การบริหารส่วนตำบลดงมหาวัน (นักบริหารงานท้องถิ่น ระดับต้น)	รองปลัดองค์การบริหารส่วนตำบลดงมหาวัน (นักบริหารงานท้องถิ่น ระดับต้น)
<p>๑. สำนักปลัด อบต.</p> <ul style="list-style-type: none"> -นักบริหารงานทั่วไป ระดับต้น จำนวน ๑ อัตรา (หัวหน้าสำนักปลัด อบต.) -นิติกร (ปก./ชก.) จำนวน ๑ อัตรา -นักวิเคราะห์นโยบายและแผน (ปก./ชก.) จำนวน ๑ อัตรา -นักจัดการงานทั่วไป (ปก./ชก.) จำนวน ๑ อัตรา -นักทรัพยากรบุคคล (ปก./ชก.) จำนวน ๑ อัตรา -นักพัฒนาชุมชน (ปก./ชก.) จำนวน ๑ อัตรา -นักวิชาการสาธารณสุข (ปก./ชก.) จำนวน ๑ อัตรา -เจ้าพนักงานป้องกันฯ (ปง./ชง.) จำนวน ๑ อัตรา -เจ้าพนักงานสาธารณสุข (ปง./ชง.) จำนวน ๑ อัตรา -เจ้าพนักงานธุรการ (ปง./ชง.) จำนวน ๑ อัตรา <p>พนักงานจ้างตามภารกิจ</p> <ul style="list-style-type: none"> -พนักงานขับเครื่องจักรกลขนาดเบา จำนวน ๑ อัตรา -ผู้ช่วยเจ้าพนักงานพัฒนาชุมชน จำนวน ๑ อัตรา -ผู้ช่วยเจ้าพนักงานธุรการ จำนวน ๑ อัตรา <p>พนักงานจ้างทั่วไป</p> <ul style="list-style-type: none"> -พนักงานดับเพลิง จำนวน ๔ อัตรา -พนักงานขับรถยนต์ จำนวน ๑ อัตรา -นักการ จำนวน ๑ อัตรา -คนงาน จำนวน ๑ อัตรา 	<p>๑.สำนักปลัด อบต.</p> <ul style="list-style-type: none"> -นักบริหารงานทั่วไป ระดับต้น จำนวน ๑ อัตรา (หัวหน้าสำนักปลัด อบต.) -นิติกร (ปก./ชก.) จำนวน ๑ อัตรา -นักวิเคราะห์นโยบายและแผน (ปก./ชก.) จำนวน ๑ อัตรา -นักจัดการงานทั่วไป (ปก./ชก.) จำนวน ๑ อัตรา -นักทรัพยากรบุคคล (ปก./ชก.) จำนวน ๑ อัตรา -นักพัฒนาชุมชน (ปก./ชก.) จำนวน ๑ อัตรา -นักวิชาการสาธารณสุข (ปก./ชก.) จำนวน ๑ อัตรา -เจ้าพนักงานป้องกันฯ (ปง./ชง.) จำนวน ๑ อัตรา -เจ้าพนักงานสาธารณสุข (ปง./ชง.) จำนวน ๑ อัตรา -เจ้าพนักงานธุรการ (ปง./ชง.) จำนวน ๑ อัตรา <p>พนักงานจ้างตามภารกิจ</p> <ul style="list-style-type: none"> -พนักงานขับเครื่องจักรกลขนาดเบา จำนวน ๑ อัตรา -ผู้ช่วยเจ้าพนักงานพัฒนาชุมชน จำนวน ๑ อัตรา -ผู้ช่วยเจ้าพนักงานธุรการ จำนวน ๑ อัตรา - พนักงานดับเพลิง จำนวน ๒ อัตรา - พนักงานขับรถยนต์ จำนวน ๑ อัตรา <p>พนักงานจ้างทั่วไป</p> <ul style="list-style-type: none"> -พนักงานดับเพลิง จำนวน ๒ อัตรา -นักการ จำนวน ๑ อัตรา -คนงาน จำนวน ๑ อัตรา
<p>๒.กองคลัง</p> <ul style="list-style-type: none"> -นักบริหารงานการคลัง ระดับต้น จำนวน ๑ อัตรา (ผู้อำนวยการกองคลัง) -นักวิชาการเงินและบัญชี (ปก./ชก.) จำนวน ๑ อัตรา -นักวิชาการพัสดุ (ปก./ชก.) จำนวน ๑ อัตรา -เจ้าพนักงานจัดเก็บรายได้ (ปง./ชง.) จำนวน ๑ อัตรา 	<p>๒.กองคลัง</p> <ul style="list-style-type: none"> -นักบริหารงานการคลัง ระดับต้น จำนวน ๑ อัตรา (ผู้อำนวยการกองคลัง) -นักวิชาการเงินและบัญชี (ปก./ชก.) จำนวน ๑ อัตรา -นักวิชาการพัสดุ (ปก./ชก.) จำนวน ๑ อัตรา -เจ้าพนักงานจัดเก็บรายได้ (ปง./ชง.) จำนวน ๑ อัตรา

-เจ้าพนักงานพัสดุ (ปง./ชง.)	จำนวน ๑ อัตรา	-เจ้าพนักงานพัสดุ (ปง./ชง.)	จำนวน ๑ อัตรา
ลูกจ้างประจำ		ลูกจ้างประจำ	
-นักวิชาการจัดเก็บรายได้	จำนวน ๑ อัตรา	-นักวิชาการจัดเก็บรายได้	จำนวน ๑ อัตรา
พนักงานจ้างตามภารกิจ		พนักงานจ้างตามภารกิจ	
-ผู้ช่วยเจ้าพนักงานเงินและบัญชี	จำนวน ๑ อัตรา	-ผู้ช่วยเจ้าพนักงานเงินและบัญชี	จำนวน ๑ อัตรา
พนักงานจ้างทั่วไป		พนักงานจ้างทั่วไป	
๑. -คนงาน	จำนวน ๑ อัตรา	-คนงาน	จำนวน ๑ อัตรา
๓. กองช่าง		๓. กองช่าง	
-นักบริหารงานช่าง ระดับต้น (ผู้อำนวยการกองช่าง)	จำนวน ๑ อัตรา	-นักบริหารงานช่าง ระดับต้น (ผู้อำนวยการกองช่าง)	จำนวน ๑ อัตรา
-นายช่างโยธา (ปง./ชง.)	จำนวน ๒ อัตรา	-วิศวกรโยธา (ปก./ชก.)	จำนวน ๑ อัตรา
-นายช่างสำรวจ (ปง./ชง.)	จำนวน ๑ อัตรา	-นายช่างโยธา (ปง./ชง.)	จำนวน ๒ อัตรา
-เจ้าพนักงานธุรการ (ปง./ชง.)	จำนวน ๑ อัตรา	-นายช่างสำรวจ (ปง./ชง.)	จำนวน ๑ อัตรา
พนักงานจ้างตามภารกิจ		-เจ้าพนักงานธุรการ (ปง./ชง.)	จำนวน ๑ อัตรา
-ผู้ช่วยนายช่างโยธา	จำนวน ๑ อัตรา	พนักงานจ้างตามภารกิจ	
-ผู้ช่วยเจ้าพนักงานธุรการ	จำนวน ๑ อัตรา	- ผู้ช่วยนายช่างโยธา	จำนวน ๑ อัตรา
พนักงานจ้างทั่วไป		- ผู้ช่วยเจ้าพนักงานธุรการ	จำนวน ๑ อัตรา
-คนงาน	จำนวน ๑ อัตรา	พนักงานจ้างทั่วไป	
		-คนงาน	จำนวน ๑ อัตรา
๔. กองการศึกษา ศาสนาและวัฒนธรรม		๔.กองการศึกษา ศาสนาและวัฒนธรรม	
-นักบริหารงานการศึกษา ระดับต้น (ผู้อำนวยการกองการศึกษา ศาสนาและวัฒนธรรม)	จำนวน ๑ อัตรา	-นักบริหารงานการศึกษา ระดับต้น (ผู้อำนวยการกองการศึกษา ศาสนาและวัฒนธรรม)	จำนวน ๑ อัตรา
-นักวิชาการศึกษา (ปก./ชก.)	จำนวน ๑ อัตรา	-ผู้อำนวยการศูนย์พัฒนาเด็กเล็ก	จำนวน ๓ อัตรา
-เจ้าพนักงานธุรการ (ปง./ชง.)	จำนวน ๑ อัตรา	-นักวิชาการศึกษา (ปก./ชก.)	จำนวน ๑ อัตรา
-เจ้าพนักงานการเงินและบัญชี (ปง./ชง.)	จำนวน ๑ อัตรา	-เจ้าพนักงานธุรการ (ปง./ชง.)	จำนวน ๑ อัตรา
-ครู (คศ.๒)	จำนวน ๒ อัตรา	-เจ้าพนักงานการเงินและบัญชี (ปง./ชง.)	จำนวน ๑ อัตรา
พนักงานจ้างตามภารกิจ		-ครู (คศ.๒)	จำนวน ๒ อัตรา
-ผู้ดูแลเด็ก (ทักษะ)	จำนวน ๒ อัตรา	-ครูผู้ช่วย (คศ.๑)	จำนวน ๑ อัตรา
พนักงานจ้างทั่วไป		พนักงานจ้างตามภารกิจ	
-คนงาน	จำนวน ๑ อัตรา	-ผู้ดูแลเด็ก (ทักษะ)	จำนวน ๒ อัตรา
		พนักงานจ้างทั่วไป	
		-คนงาน	จำนวน ๑ อัตรา
๕. หน่วยตรวจสอบภายใน		๖. หน่วยตรวจสอบภายใน	
นักวิชาการตรวจสอบภายใน (ปก./ชก.)	จำนวน ๑ อัตรา	นักวิชาการตรวจสอบภายใน (ปก./ชก.)	จำนวน ๑ อัตรา

(นายสงกรานต์ โสภามา)

นายกองค์การบริหารส่วนตำบลดงมหาวัน

กรอบอัตรากำลัง ๓ ปี ประจำปีงบประมาณ พ.ศ. ๒๕๖๗ - ๒๕๖๙ (ปรับปรุงครั้งที่ ๑)
องค์การบริหารส่วนตำบลดงมหาวัน อำเภอเวียงเชียงรุ้ง จังหวัดเชียงราย

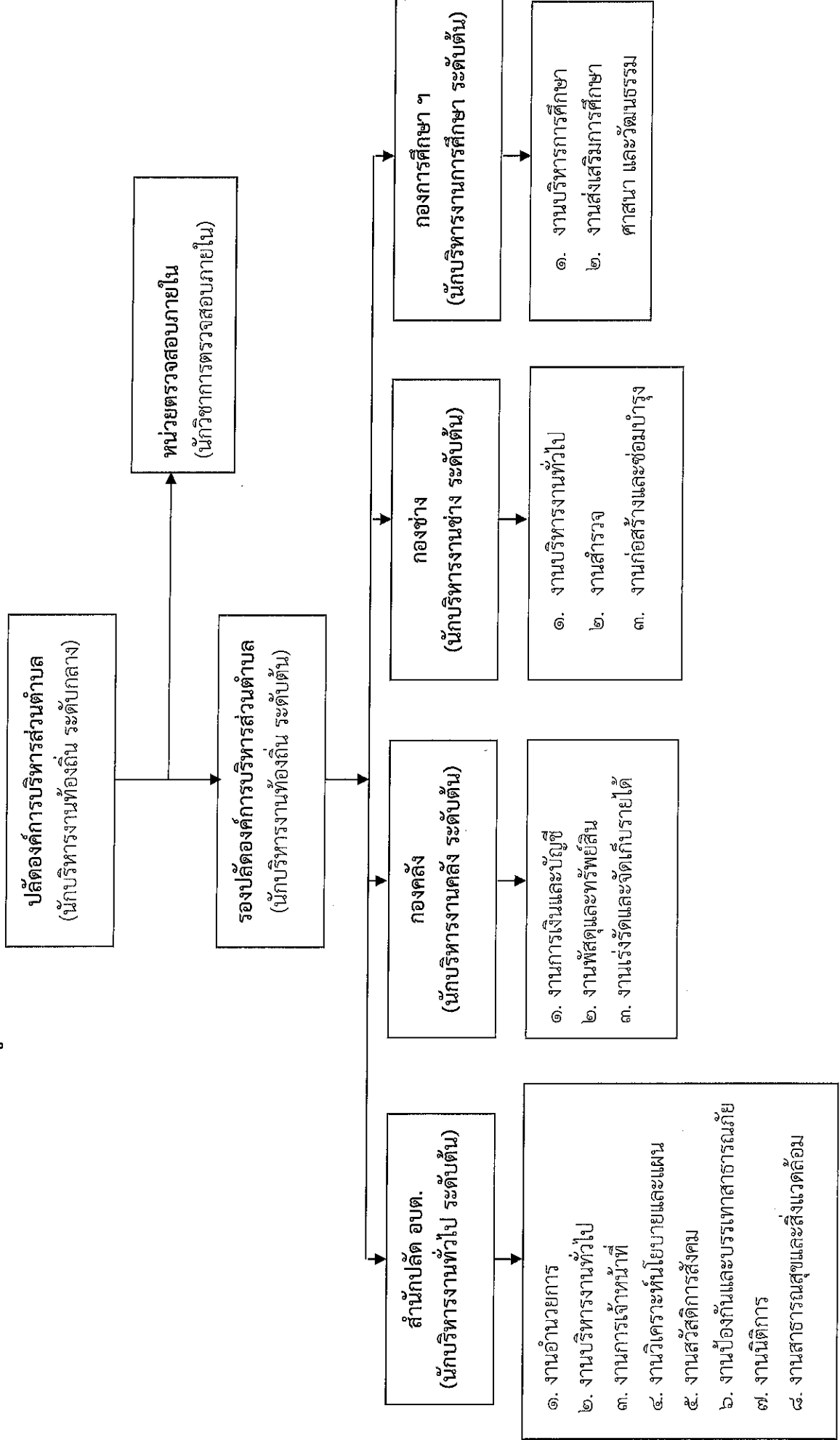
ส่วนราชการ	กรอบ อัตรากำลัง ปัจจุบัน	อัตราตำแหน่งที่คาดว่าจะต้องใช้ในช่วง ระยะเวลา ๓ ปีข้างหน้า			อัตรากำลังคน เพิ่ม/ลด			หมายเหตุ
		๒๕๖๗	๒๕๖๘	๒๕๖๙	๒๕๖๗	๒๕๖๘	๒๕๖๙	
นักบริหารงานท้องถิ่น ระดับกลาง (ปลัด อบต.)	๑	๑	๑	๑	-	-	-	
นักบริหารงานท้องถิ่น ระดับต้น (รองปลัด อบต.)	๑	๑	๑	๑	-	-	-	
สำนักปลัด								
นักบริหารงานทั่วไป ระดับต้น (หัวหน้าสำนักปลัด)	๑	๑	๑	๑	-	-	-	
นักจัดการงานทั่วไป (ปก./ชก.)	๑	๑	๑	๑	-	-	-	
นักทรัพยากรบุคคล (ปก./ชก.)	๑	๑	๑	๑	-	-	-	
นักวิเคราะห์นโยบายและแผน (ปก./ชก.)	๑	๑	๑	๑	-	-	-	
นิติกร (ปก./ชก.)	๑	๑	๑	๑	-	-	-	
นักพัฒนาชุมชน (ปก./ชก.)	๑	๑	๑	๑	-	-	-	
นักวิชาการสาธารณสุข (ปก.ชก.)	๑	๑	๑	๑	-	-	-	
จพง.ป้องกันและบรรเทาสาธารณภัย (ปง./ชง.)	๑	๑	๑	๑	-	-	-	
เจ้าพนักงานสาธารณสุข (ปง./ชง.)	๑	๑	๑	๑	-	-	-	ว่างเดิม ๑๗ ต.ค.๖๕
เจ้าพนักงานธุรการ (ปง./ชง.)	๑	๑	๑	๑	-	-	-	
พนักงานจ้างตามภารกิจ								
ผู้ช่วยเจ้าพนักงานพัฒนาชุมชน (คุณวุฒิ)	๑	๑	๑	๑	-	-	-	
พนักงานขับรถจักรกลขนาดเบา (ผู้มีทักษะ)	๑	๑	๑	๑	-	-	-	
ผู้ช่วยเจ้าพนักงานธุรการ (คุณวุฒิ)	๑	๑	๑	๑	-	-	-	ว่าง รอสรรหา
พนักงานดับเพลิง (ผู้มีทักษะ)	๒	๒	๒	๒				
พนักงานขับรถยนต์ (ผู้มีทักษะ)	๑	๑	๑	๑	-	-	-	
พนักงานจ้างทั่วไป								
พนักงานดับเพลิง	๒	๒	๒	๒	-	-	-	
นักการ	๑	๑	๑	๑	-	-	-	
คนงาน	๑	๑	๑	๑	-	-	-	
กองคลัง								
นักบริหารงานคลัง ระดับต้น (ผอ.กองคลัง)	๑	๑	๑	๑	-	-	-	
นักวิชาการเงินและบัญชี (ปก./ชก.)	๑	๑	๑	๑	-	-	-	
นักวิชาการพัสดุ (ปก./ชก.)	๑	๑	๑	๑	-	-	-	ว่างเดิม ๑ ส.ค.๖๕
เจ้าพนักงานพัสดุ (ปง./ชง.)	๑	๑	๑	๑	-	-	-	ว่างเดิม ๑ มี.ค.๖๕
เจ้าพนักงานจัดเก็บรายได้ (ปง./ชง.)	๑	๑	๑	๑	-	-	-	ว่างเดิม ๑ ม.ค.๖๗
ลูกจ้างประจำ								
นักวิชาการจัดเก็บรายได้	๑	๑	๑	๑	-	-	-	

ส่วนราชการ	กรอบ อัตรา กำลัง ปัจจุบัน	อัตราตำแหน่งที่คาดว่าจะต้องใช้ในช่วง ระยะเวลา ๓ ปีข้างหน้า			อัตรากำลังคน เพิ่ม/ลด			หมายเหตุ
		๒๕๖๗	๒๕๖๘	๒๕๖๙	๒๕๖๗	๒๕๖๘	๒๕๖๙	
พนักงานจ้างตามภารกิจ								
ผู้ช่วยเจ้าพนักงานการเงินและบัญชี (คุณวุฒิ)	๑	๑	๑	๑	-	-	-	
พนักงานจ้างทั่วไป								
คนงาน	๑	๑	๑	๑	-	-	-	
กองช่าง								
นักบริหารงานช่าง ระดับต้น (ผอ.กองช่าง)	๑	๑	๑	๑	-	-	-	
วิศวกรโยธา (ปก./ชก.)	๑	๑	๑	๑	-	-	-	ว่างเดิม ๑ ต.ค.๖๖
นายช่างโยธา (ปง./ชง.)	๒	๒	๒	๒	-	-	-	ว่าง ๑ อัตรา ๑ มี.ค.๖๕
นายช่างสำรวจ (ปง./ชง.)	๑	๑	๑	๑	-	-	-	ว่างเดิม ๑ เม.ย.๖๓
เจ้าพนักงานธุรการ (ปง./ชง.)	๑	๑	๑	๑	-	-	-	
พนักงานจ้างตามภารกิจ								
ผู้ช่วยนายช่างโยธา (คุณวุฒิ)	๑	๑	๑	๑	-	-	-	
ผู้ช่วยเจ้าพนักงานธุรการ (คุณวุฒิ)	๑	๑	๑	๑	-	-	-	
พนักงานจ้างทั่วไป								
คนงาน	๑	๑	๑	๑	-	-	-	
กองการศึกษา ฯ								
นักบริหารการศึกษา ระดับต้น (ผอ.กองศึกษาฯ)	๑	๑	๑	๑	-	-	-	
นักวิชาการศึกษา (ปก./ชก.)	๑	๑	๑	๑	-	-	-	ว่างเดิม ๑๖ ส.ค.๖๗
เจ้าพนักงานธุรการ (ปง./ชง.)	๑	๑	๑	๑	-	-	-	
เจ้าพนักงานการเงินและบัญชี (ปง./ชง.)	๑	๑	๑	๑	-	-	-	ว่างเดิม ๒๓ ก.พ.๖๗
พนักงานจ้างทั่วไป								
คนงาน	๑	๑	๑	๑	-	-	-	
ศูนย์พัฒนาเด็กเล็ก								
ผู้อำนวยการศูนย์พัฒนาเด็กเล็ก	๓	๓	๓	๓	-	-	-	ว่าง รอจัดสรร จากกรม
ครูผู้ช่วย	๑	๑	๑	๑	-	-	-	ว่าง รอจัดสรร จากกรม
ครู (คศ.๒)	๒	๒	๒	๒	-	-	-	
พนักงานจ้างตามภารกิจ								
ผู้ดูแลเด็ก (ผู้มีทักษะ)	๒	๒	๒	๒	-	-	-	ว่าง ๑ อัตรา
หน่วยตรวจสอบภายใน								
นักวิชาการตรวจสอบภายใน (ปก./ชก.)	๑	๑	๑	๑	-	-	-	
รวมทั้งสิ้น	๕๓	๕๓	๕๓	๕๓	-	-	-	
งบประมาณรายจ่ายประจำปี พ.ศ.๒๕๖๘	๕๒,๐๐๐,๐๐๐ บาท (ห้าสิบสองล้านบาทถ้วน)							

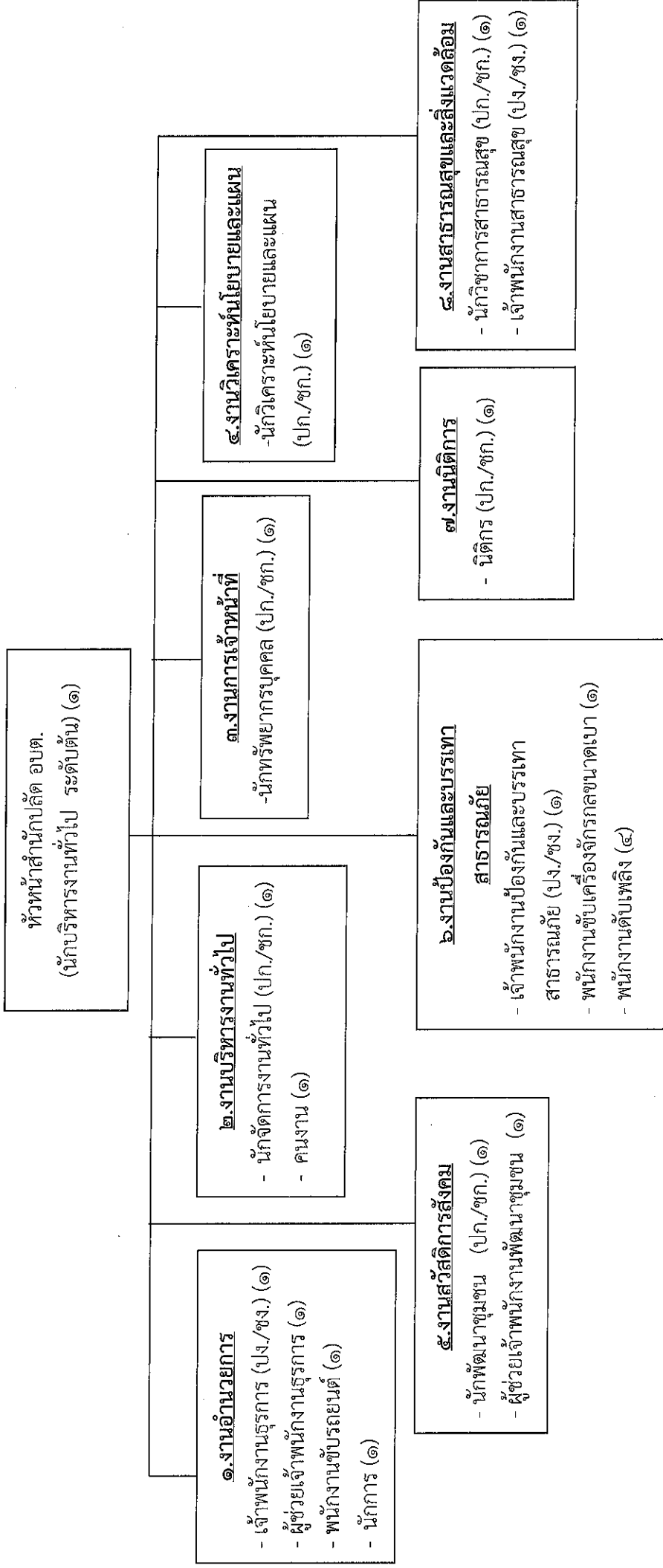

 (นายสงกรานต์ โสภามา)

นายกองค์การบริหารส่วนตำบลดงมหาวัน

แผนภูมิโครงสร้างส่วนราชการขององค์การบริหารส่วนตำบลมทาวัว

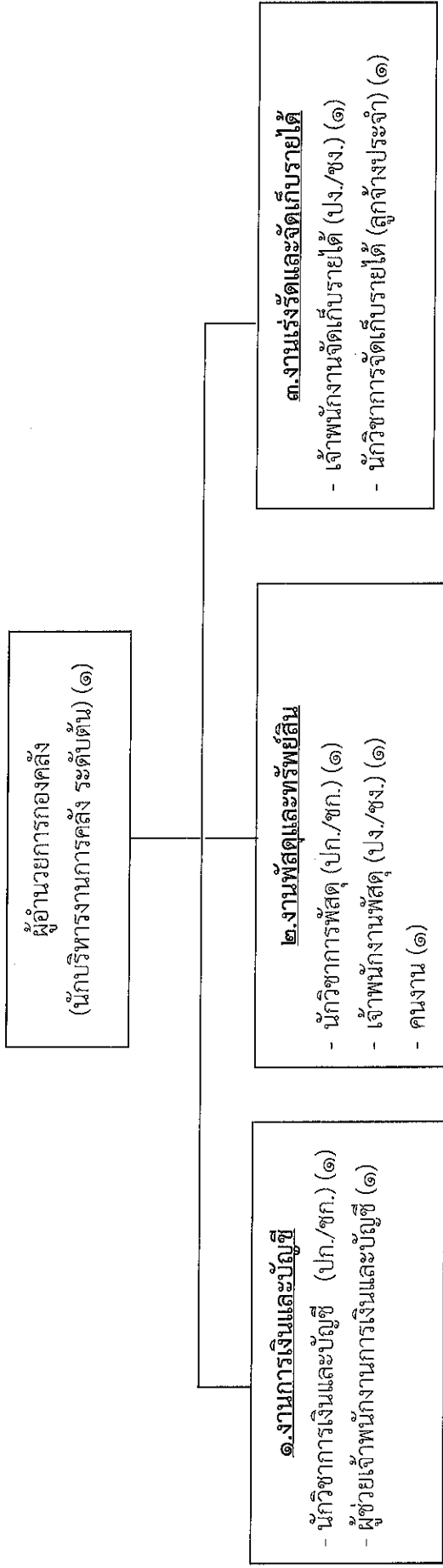


โครงสร้างของสำนักปลัด อบต.



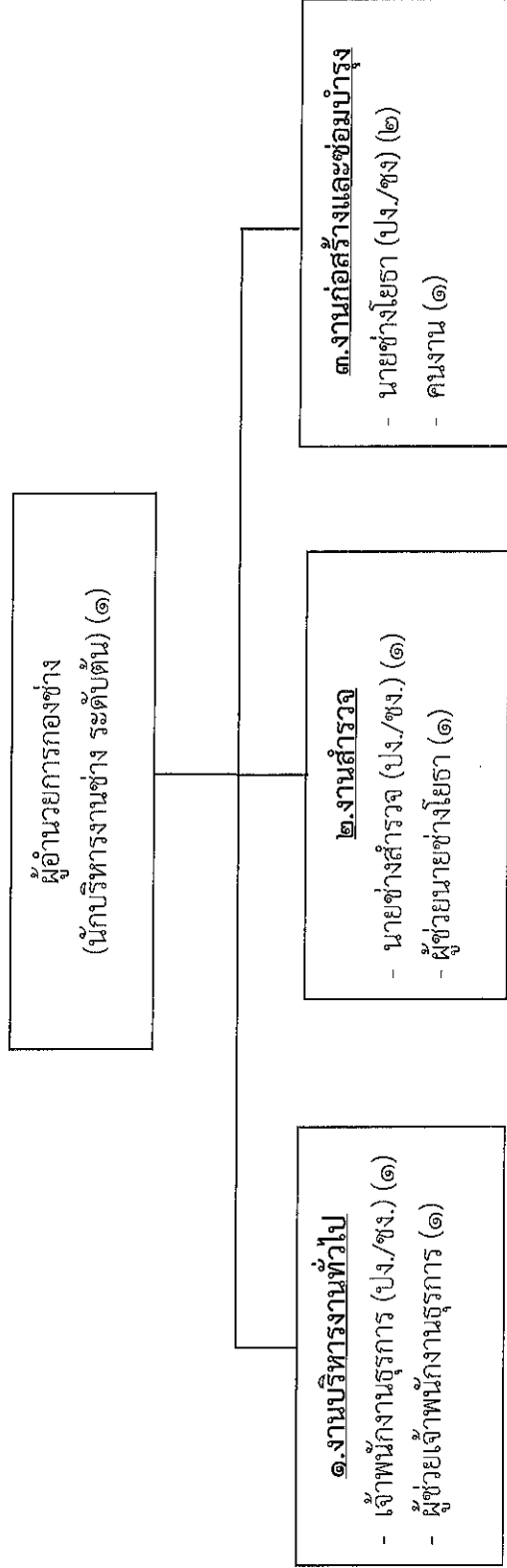
ระดับ	อำนาจการท้องถิ่น(ต้น)	วิชาการ (ปก./ชก.)	ทั่วไป (ปง./ชง.)	พนักงานจ้างตามภารกิจ	พนักงานจ้างทั่วไป	รวม
จำนวน	๑	๖	๓	๖	๔	๒๐

โครงสร้างของกองคลัง



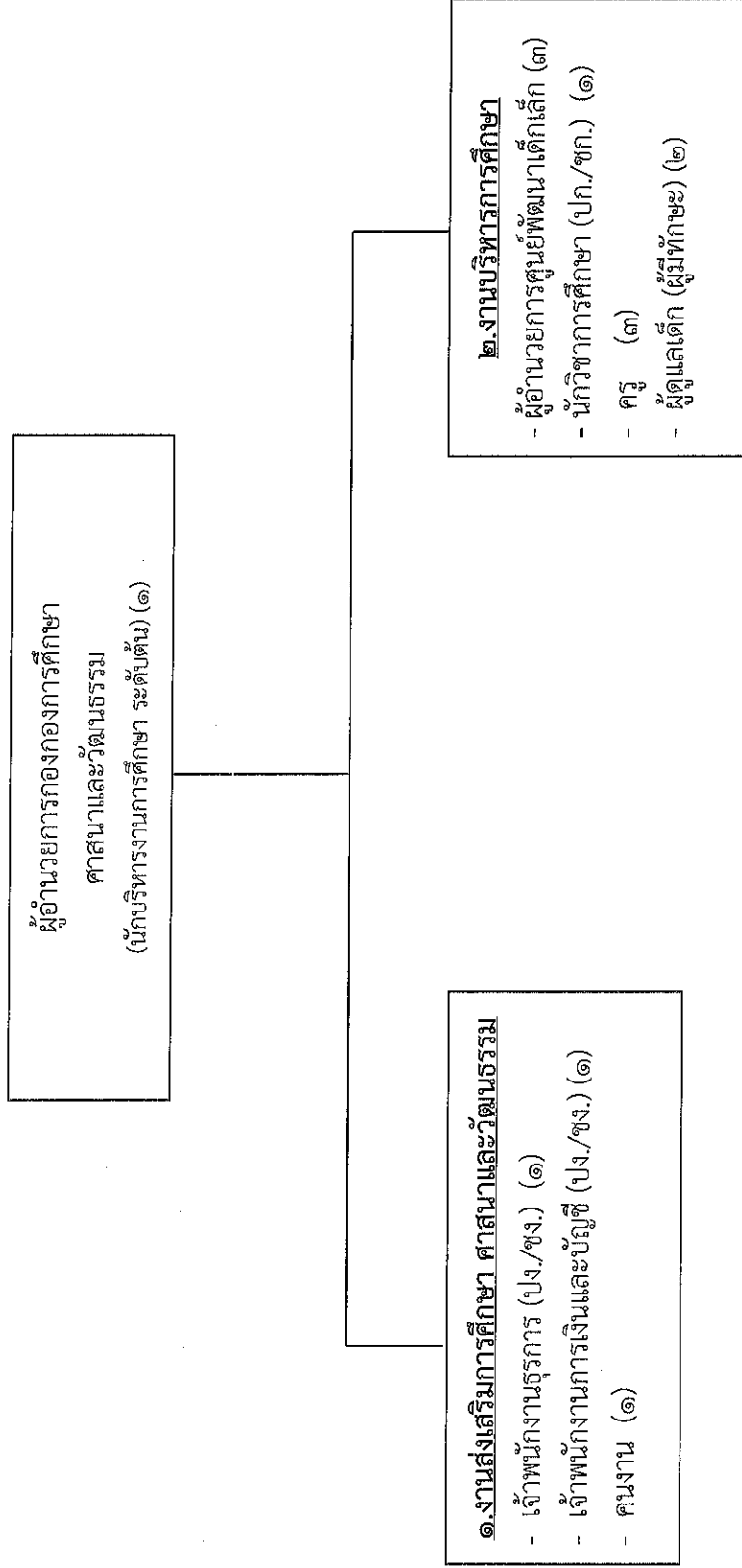
ระดับ	อำนาจการท้องถิ่น(ต้น)	วิชาการ (ปก./ชก.)	ทั่วไป (ปง./ชง.)	ลูกจ้างประจำ	พนักงานจ้างตามภารกิจ	พนักงานจ้างทั่วไป	รวม
จำนวน	๑	๒	๒	๑	๑	๑	๘

โครงสร้างของกองช่าง



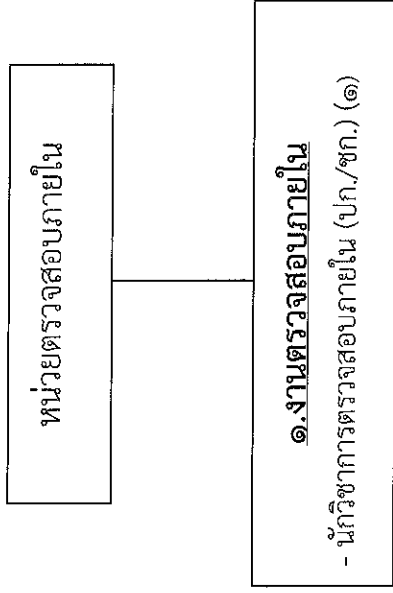
ระดับ	ผู้อำนวยการท้องถิ่น(ต้น)	วิชาการ (ปก./ชก.)	ทั่วไป (อาวุโส)	ทั่วไป (ปง./ชง.)	พนักงานจ้างตามภารกิจ	พนักงานจ้างทั่วไป	รวม
จำนวน	๑	-	-	๓	๒	๑	๗

โครงสร้างของกองการศึกษา ศาสนาและวัฒนธรรม



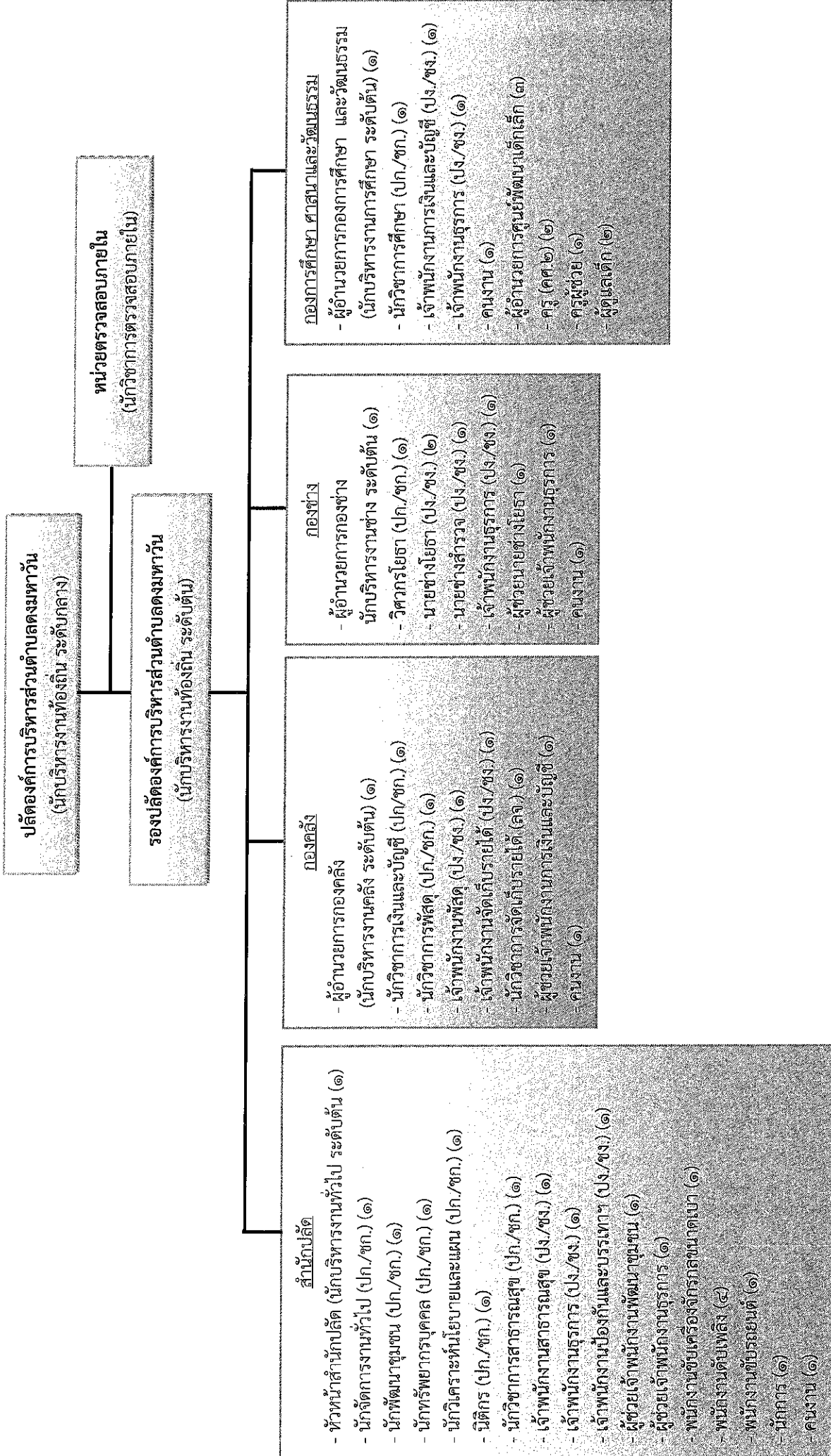
ระดับ	ผู้อำนวยการท้องถิ่น(ต้น)	วิชาการ (ปก./ชก.)	ทั่วไป (ปง./ชง.)	ครู	พนักงานจ้างตามภารกิจ	พนักงานจ้างทั่วไป	รวม
จำนวน	๑	๑	๒	๒	๒	๑	๙

โครงสร้างหน่วยตรวจสอบภายใน อบต.ดงมะนาววัน



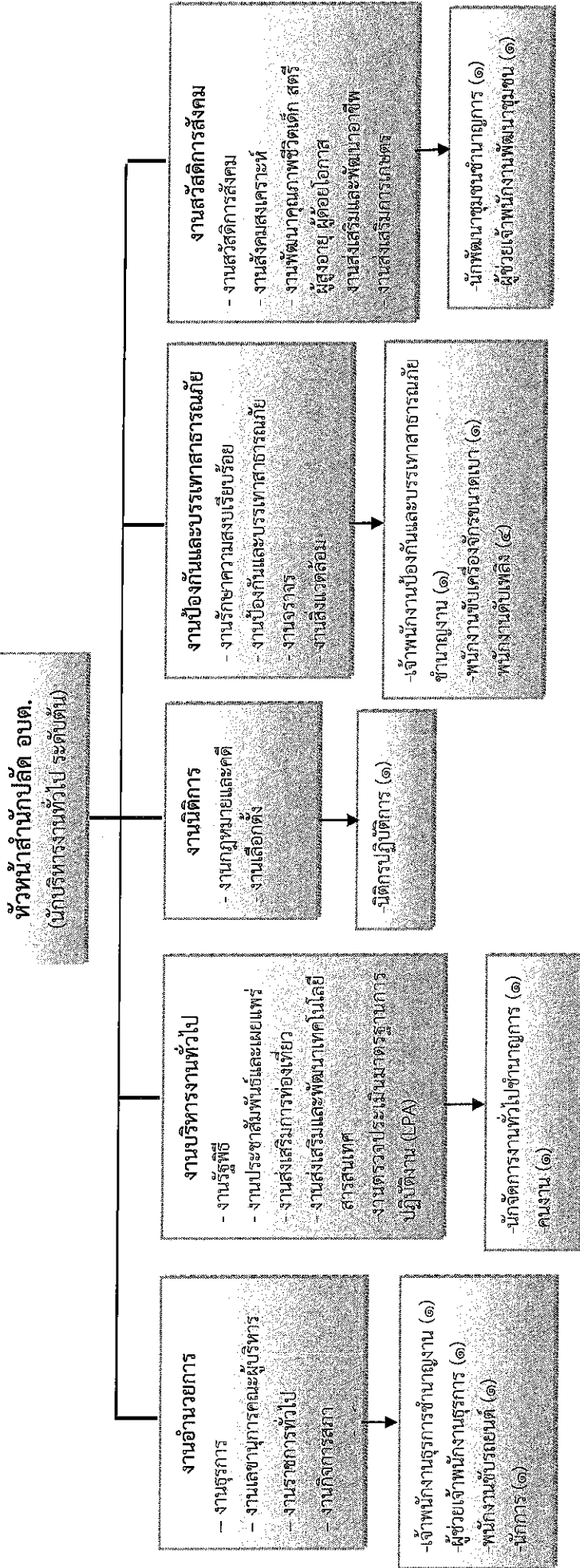
ระดับ	จำนวนการท้องถิ่น(ต้น)	วิชาการ (ปก./ชก.)	ทั่วไป (ปง./ชง.)	พนักงานจ้างตามภารกิจ	พนักงานจ้างทั่วไป	รวม
จำนวน	-	๑	-	-	-	๑

แผนภูมิโครงสร้างการแบ่งส่วนราชการขององค์การบริหารส่วนตำบลดงมะนาว

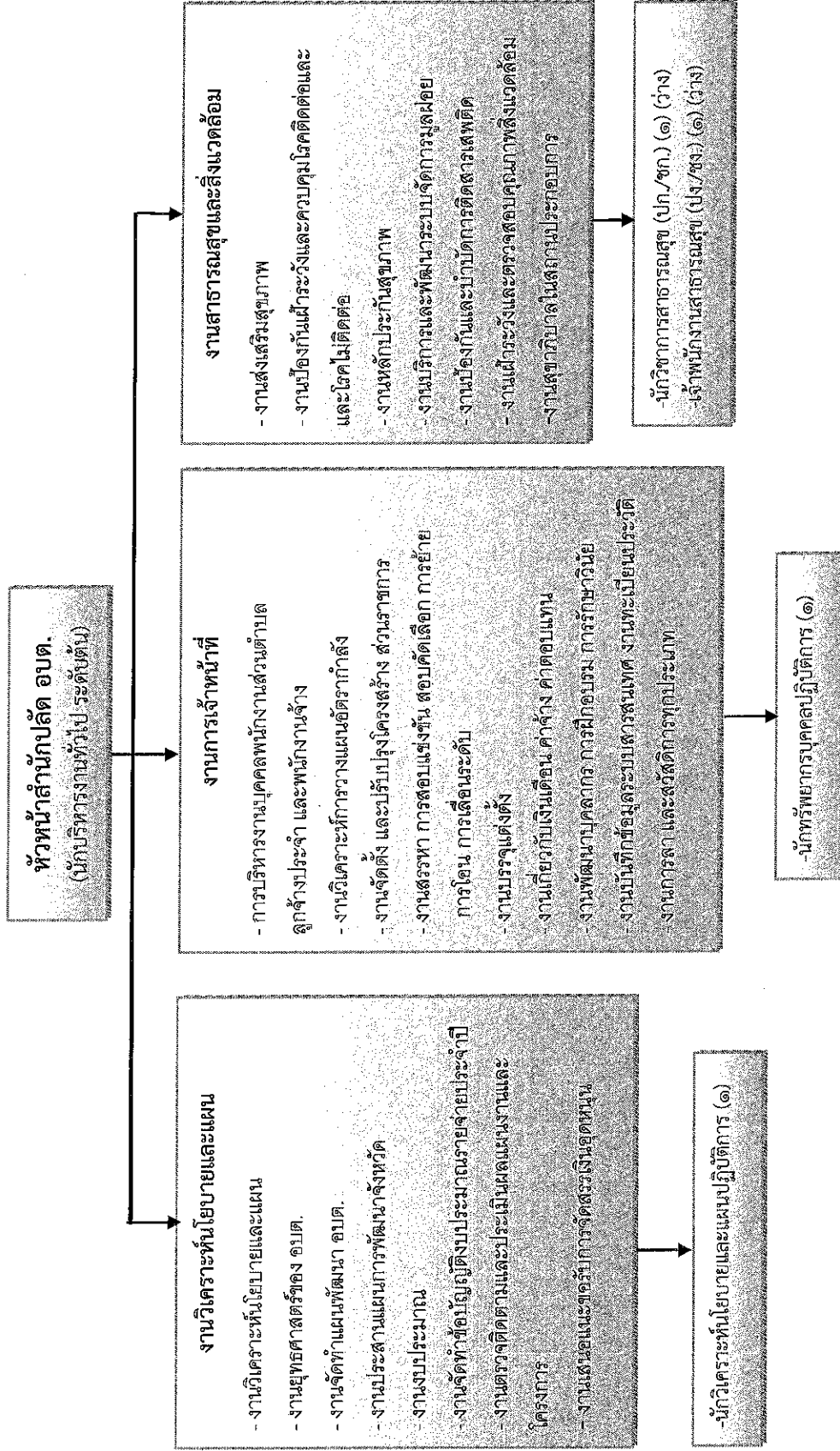


ระดับ	บริหารงานท้องถิ่น		วิชาการ		ทั่วไป		ลูกจ้างประจำ	ครู	พนักงานจ้าง		รวม
	กลาง	ระดับต้น	ปฏิบัติการ	ชำนาญการ	ปฏิบัติงาน	ชำนาญงาน			ภารกิจ	ทั่วไป	
จำนวน	ที่มิ/ที่ว่าง	ที่มิ/ที่ว่าง	ที่มิ/ที่ว่าง	ที่มิ/ที่ว่าง	ที่มิ/ที่ว่าง	ที่มิ/ที่ว่าง	ที่มิ/ที่ว่าง	ที่มิ/ที่ว่าง	ที่มิ/ที่ว่าง	ที่มิ/ที่ว่าง	ที่มิ/ที่ว่าง
๑/๐-	๑/๐-	๔/๓	๑/๓	๗/๐	๑/๕	๔/๐	๑/๐	๒/๐	๔/๒	๑๐/๐	๕๓

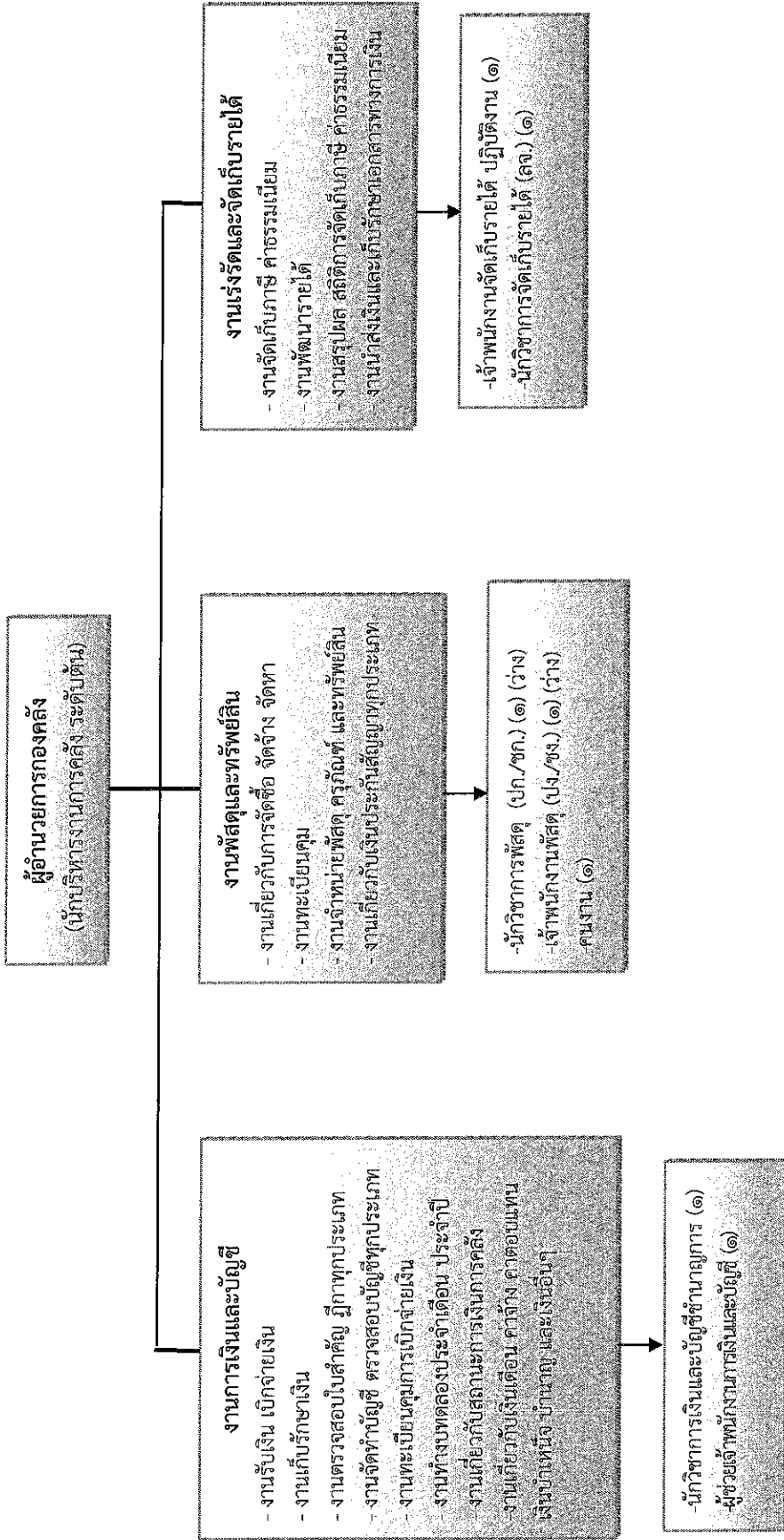
โครงสร้างของสำนักปลัดองค์การบริหารส่วนตำบล



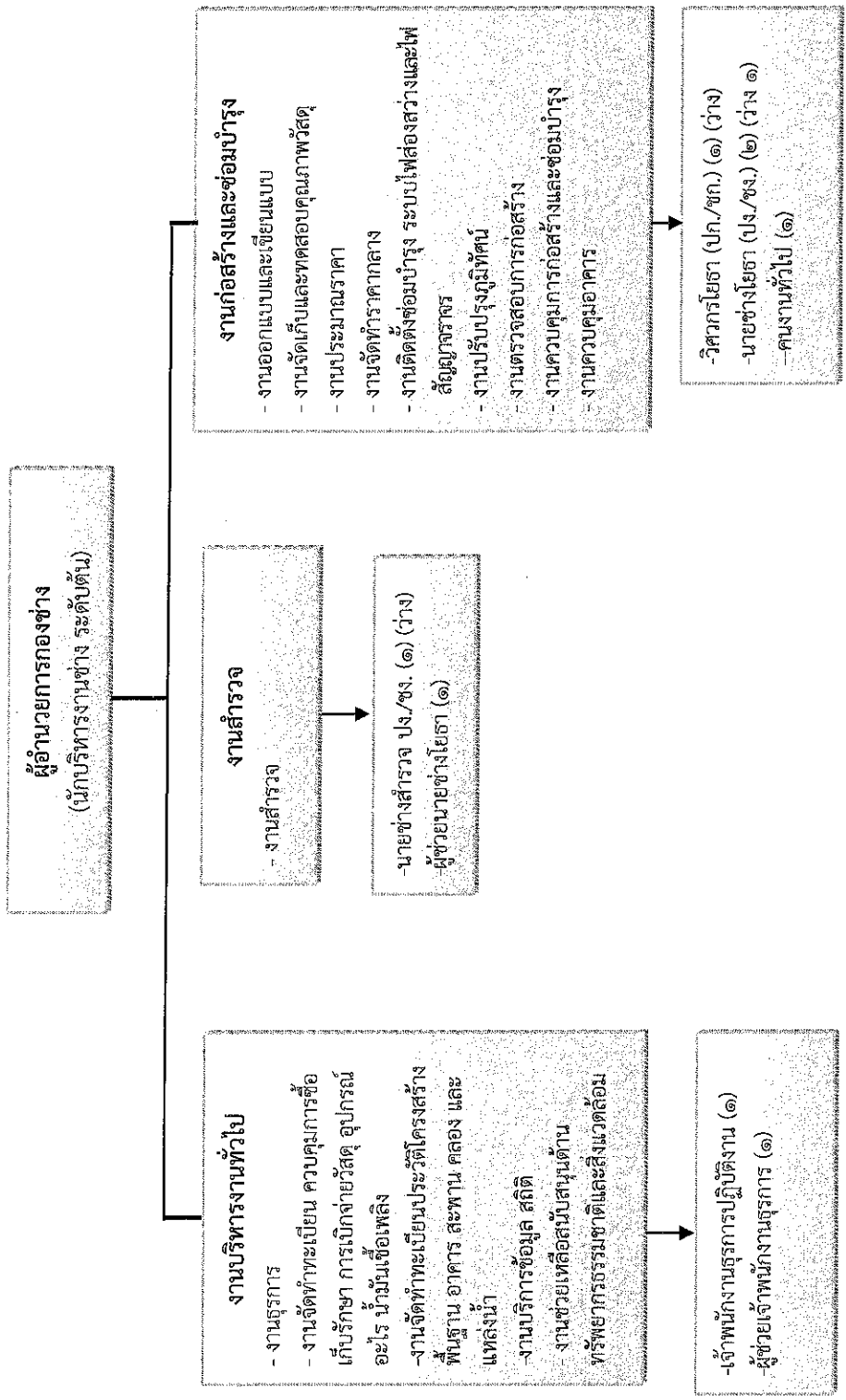
โครงสร้างของสำนักงานปลัดองค์การบริหารส่วนตำบล (หน้า ๒)



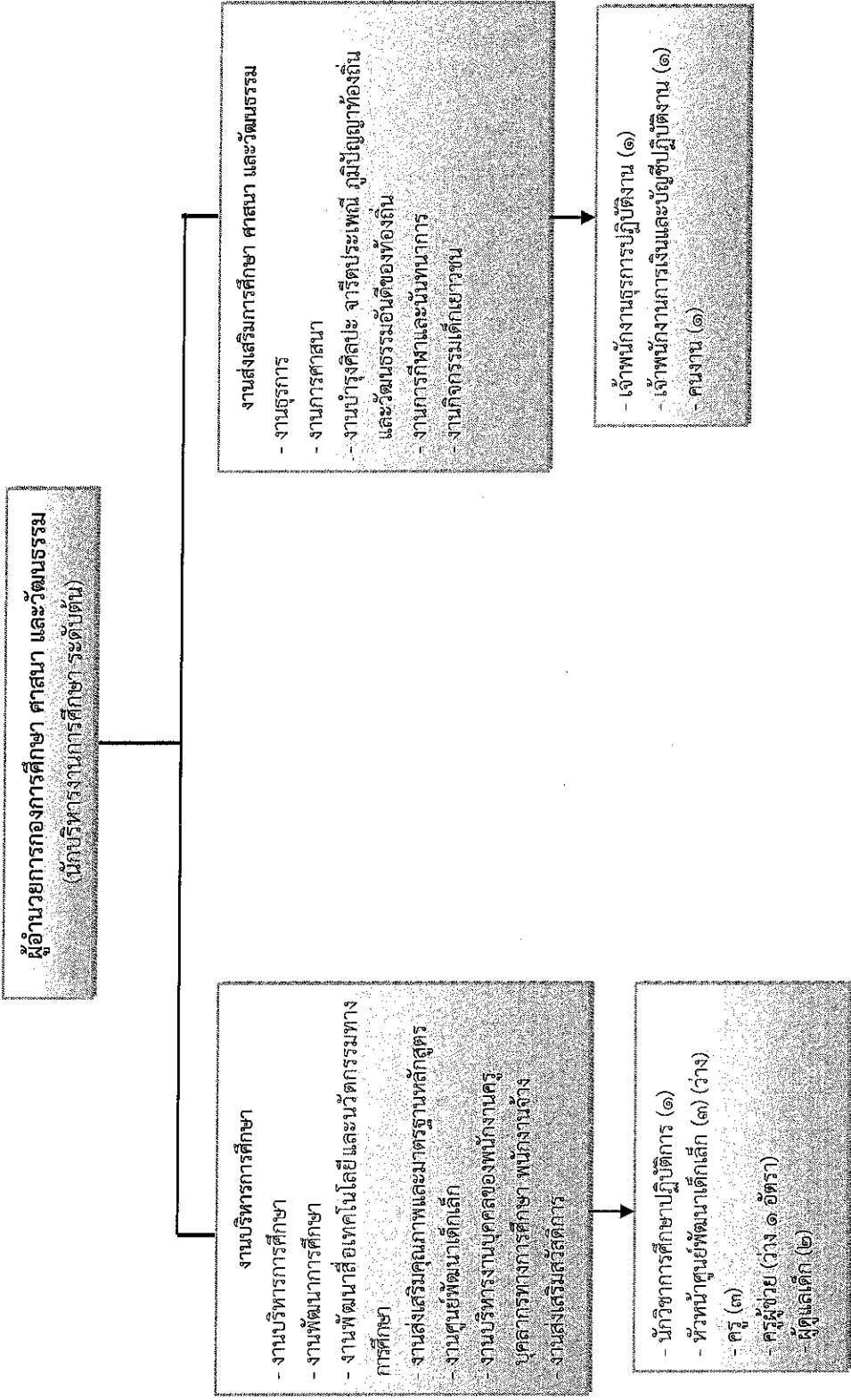
โครงสร้างกองคลังองค์การบริหารส่วนตำบลมทาว์น



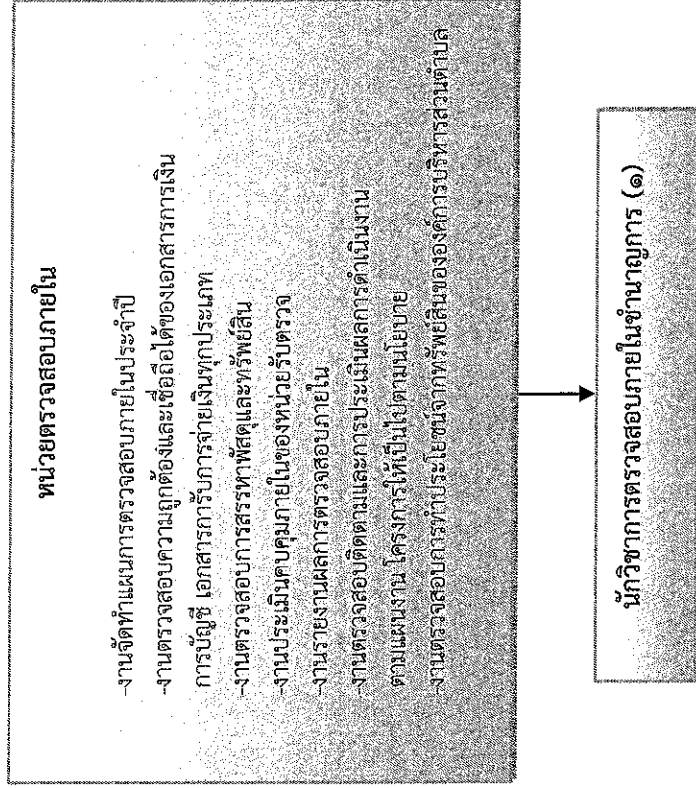
โครงสร้างกองช่างขององค์การบริหารส่วนตำบลดงมะวัน



โครงสร้างกองการศึกษา ศาสนา และวัฒนธรรมขององค์การบริหารส่วนตำบลหมากหวาน



โครงสร้างหน่วยตรวจสอบภายในขององค์การบริหารส่วนตำบลงิ้วหวาน



๙ ภาครัฐค่าใช้จ่ายเกี่ยวกับเงินเดือนและประโยชน์ตอบแทนอื่น ๆ (พ.ศ. ๒๕๖๖ - ๒๕๖๗) จำนวนตามระเบียบบริหารงานบุคคลส่วนท้องถิ่น พ.ศ. ๒๕๕๒ มาตรา ๓๕ (ปรับปรุงครั้งที่ ๑)

องค์การบริหารส่วนตำบลหนองบัว นำนโยบายการใช้จ่ายค่าจ้างตามการบริหารงานบุคคล เพื่อควบคุมการใช้จ่ายด้านบริหารงานบุคคล ไม่ให้เกิดเกินกว่าร้อยละ ๕๐ ของงบประมาณรายจ่ายประจำปี

ลำดับ	ชื่อตำแหน่งในการบริหารงาน/ สำนักงาน	ระดับตำแหน่ง	จำนวน พนักงาน	จำนวนที่มีอยู่ปัจจุบัน		อัตราตำแหน่งที่คาดว่าจะต้องให้ ในช่วงระยะเวลา ๓ ปี ข้างหน้า						การค่าใช้จ่ายที่เพิ่มขึ้น (๓)			ค่าใช้จ่ายรวม (๔)		หมายเหตุ		
				จำนวน (คน)	เงินเดือน (๑)	เงินประจำ ตำแหน่ง(๒)	๒๕๖๗	๒๕๖๘	๒๕๖๙	๒๕๖๗	๒๕๖๘	๒๕๖๙	๒๕๖๗	๒๕๖๘	๒๕๖๙	๒๕๖๗		๒๕๖๘	๒๕๖๙
๑	ปลัด อบต.	กลาง	๑	๒๓๐,๐๘๐	๑๖๘,๐๐๐	๑	๑	๑	-	-	-	๒๓๐,๐๘๐	๒๓๐,๐๘๐	๒๓๐,๐๘๐	๘๖๘,๒๔๐	๘๖๘,๒๔๐	๘๖๘,๒๔๐	๒๕๕,๕๖๐	
๒	รองปลัด อบต.	ต้น	๑	๑๖๖,๒๕๐	๑๒๖,๐๐๐	๑	๑	๑	-	-	-	๑๖๖,๒๕๐	๑๖๖,๒๕๐	๑๖๖,๒๕๐	๕๙๘,๗๕๐	๕๙๘,๗๕๐	๕๙๘,๗๕๐	๓๕๕,๕๖๐	
๓	ส่วนนิติ อบต. (๑๑)	ต้น	๑	๕๒๕,๒๕๐	๕๒๖,๐๐๐	๑	๑	๑	-	-	-	๕๒๕,๒๕๐	๕๒๕,๒๕๐	๕๒๕,๒๕๐	๑,๕๗๕,๗๕๐	๑,๕๗๕,๗๕๐	๑,๕๗๕,๗๕๐	๓๕๕,๕๖๐	
๔	นักพัฒนาชุมชน	(ป.ก./ช.ก.)	๑	๓๕๖,๑๖๐	๐	๑	๑	๑	-	-	-	๓๕๖,๑๖๐	๓๕๖,๑๖๐	๓๕๖,๑๖๐	๑,๐๖๘,๔๘๐	๑,๐๖๘,๔๘๐	๑,๐๖๘,๔๘๐	๒๕๕,๕๖๐	
๕	นักจัดการรวมทั้งไป	(ป.ก./ช.ก.)	๑	๓๕๖,๑๖๐	๐	๑	๑	๑	-	-	-	๓๕๖,๑๖๐	๓๕๖,๑๖๐	๓๕๖,๑๖๐	๑,๐๖๘,๔๘๐	๑,๐๖๘,๔๘๐	๑,๐๖๘,๔๘๐	๒๕๕,๕๖๐	
๖	นักวิเคราะห์นโยบายและแผน	(ป.ก./ช.ก.)	๑	๓๕๕,๘๕๐	๐	๑	๑	๑	-	-	-	๓๕๕,๘๕๐	๓๕๕,๘๕๐	๓๕๕,๘๕๐	๑,๐๖๘,๔๘๐	๑,๐๖๘,๔๘๐	๑,๐๖๘,๔๘๐	๒๕๕,๕๖๐	
๗	นักทรัพยากรบุคคล	(ป.ก./ช.ก.)	๑	๒๕๕,๒๕๐	๐	๑	๑	๑	-	-	-	๒๕๕,๒๕๐	๒๕๕,๒๕๐	๒๕๕,๒๕๐	๗๖๖,๗๕๐	๗๖๖,๗๕๐	๗๖๖,๗๕๐	๒๕๕,๕๖๐	
๘	นิติกร	(ป.ก./ช.ก.)	๑	๒๕๕,๒๕๐	๐	๑	๑	๑	-	-	-	๒๕๕,๒๕๐	๒๕๕,๒๕๐	๒๕๕,๒๕๐	๗๖๖,๗๕๐	๗๖๖,๗๕๐	๗๖๖,๗๕๐	๒๕๕,๕๖๐	
๙	นักวิชาการสาธารณสุข	(ป.ก./ช.ก.)	๑	๓๕๕,๒๕๐	๐	๑	๑	๑	-	-	-	๓๕๕,๒๕๐	๓๕๕,๒๕๐	๓๕๕,๒๕๐	๑,๐๖๘,๔๘๐	๑,๐๖๘,๔๘๐	๑,๐๖๘,๔๘๐	๒๕๕,๕๖๐	
๑๐	เจ้าหน้าที่งานป้องกันและบรรเทาสาธารณภัย	(ป.ก./ช.ก.)	๑	๕๓๓,๐๘๐	๐	๑	๑	๑	-	-	-	๕๓๓,๐๘๐	๕๓๓,๐๘๐	๕๓๓,๐๘๐	๑,๕๙๙,๒๔๐	๑,๕๙๙,๒๔๐	๑,๕๙๙,๒๔๐	๓๕๕,๕๖๐	
๑๑	เจ้าพนักงานธุรการ	(ป.ก./ช.ก.)	๑	๒๕๕,๒๕๐	๐	๑	๑	๑	-	-	-	๒๕๕,๒๕๐	๒๕๕,๒๕๐	๒๕๕,๒๕๐	๗๖๖,๗๕๐	๗๖๖,๗๕๐	๗๖๖,๗๕๐	๒๕๕,๕๖๐	
๑๒	เจ้าพนักงานสาธารณสุข	(ป.ก./ช.ก.)	๑	๒๕๕,๒๕๐	๐	๑	๑	๑	-	-	-	๒๕๕,๒๕๐	๒๕๕,๒๕๐	๒๕๕,๒๕๐	๗๖๖,๗๕๐	๗๖๖,๗๕๐	๗๖๖,๗๕๐	๒๕๕,๕๖๐	
๑๓	พนักงานจ้าง																		
๑๔	ผู้ช่วยเจ้าพนักงานพัฒนาชุมชน		๑	๑๓๓,๕๐๐	๐	๑	๑	๑	-	-	-	๑๓๓,๕๐๐	๑๓๓,๕๐๐	๑๓๓,๕๐๐	๓๙๙,๕๐๐	๓๙๙,๕๐๐	๓๙๙,๕๐๐	๑๕๕,๕๖๐	
๑๕	พนักงานขับเครื่องจักรกลตำบล		๑	๑๕๕,๑๖๐	๐	๑	๑	๑	-	-	-	๑๕๕,๑๖๐	๑๕๕,๑๖๐	๑๕๕,๑๖๐	๔๖๕,๔๘๐	๔๖๕,๔๘๐	๔๖๕,๔๘๐	๑๕๕,๕๖๐	
๑๖	ผู้ช่วยเจ้าพนักงานธุรการ		๑	๑๓๓,๕๐๐	๐	๑	๑	๑	-	-	-	๑๓๓,๕๐๐	๑๓๓,๕๐๐	๑๓๓,๕๐๐	๓๙๙,๕๐๐	๓๙๙,๕๐๐	๓๙๙,๕๐๐	๑๕๕,๕๖๐	
๑๗	พนักงานดับเพลิง (ผู้มีทักษะ)		๑	๑๑๖,๘๐๐	๐	๑	๑	๑	-	-	-	๑๑๖,๘๐๐	๑๑๖,๘๐๐	๑๑๖,๘๐๐	๓๔๙,๖๐๐	๓๔๙,๖๐๐	๓๔๙,๖๐๐	๑๕๕,๕๖๐	
๑๘	พนักงานดับเพลิง (ผู้มีทักษะ)		๑	๑๑๖,๘๐๐	๐	๑	๑	๑	-	-	-	๑๑๖,๘๐๐	๑๑๖,๘๐๐	๑๑๖,๘๐๐	๓๔๙,๖๐๐	๓๔๙,๖๐๐	๓๔๙,๖๐๐	๑๕๕,๕๖๐	
๑๙	พนักงานดับเพลิง		๑	๑๑๖,๘๐๐	๐	๑	๑	๑	-	-	-	๑๑๖,๘๐๐	๑๑๖,๘๐๐	๑๑๖,๘๐๐	๓๔๙,๖๐๐	๓๔๙,๖๐๐	๓๔๙,๖๐๐	๑๕๕,๕๖๐	
๒๐	พนักงานขับรถยนต์ (ผู้มีทักษะ)		๑	๑๑๖,๘๐๐	๐	๑	๑	๑	-	-	-	๑๑๖,๘๐๐	๑๑๖,๘๐๐	๑๑๖,๘๐๐	๓๔๙,๖๐๐	๓๔๙,๖๐๐	๓๔๙,๖๐๐	๑๕๕,๕๖๐	
๒๑	นักการ		๑	๑๑๖,๘๐๐	๐	๑	๑	๑	-	-	-	๑๑๖,๘๐๐	๑๑๖,๘๐๐	๑๑๖,๘๐๐	๓๔๙,๖๐๐	๓๔๙,๖๐๐	๓๔๙,๖๐๐	๑๕๕,๕๖๐	
๒๒	คณการ		๑	๑๑๖,๘๐๐	๐	๑	๑	๑	-	-	-	๑๑๖,๘๐๐	๑๑๖,๘๐๐	๑๑๖,๘๐๐	๓๔๙,๖๐๐	๓๔๙,๖๐๐	๓๔๙,๖๐๐	๑๕๕,๕๖๐	
๒๓	รองคลัง (๑๑)																		
๒๔	ผู้อำนวยการกองคลัง	ต้น	๑	๕๒๖,๘๖๐	๔๒๖,๐๐๐	๑	๑	๑	-	-	-	๕๒๖,๘๖๐	๕๒๖,๘๖๐	๕๒๖,๘๖๐	๑,๕๗๙,๗๒๐	๑,๕๗๙,๗๒๐	๑,๕๗๙,๗๒๐	๓๕๕,๕๖๐	
๒๕	นักวิชาการเงินและบัญชี	(ป.ก./ช.ก.)	๑	๔๓๕,๒๕๐	๐	๑	๑	๑	-	-	-	๔๓๕,๒๕๐	๔๓๕,๒๕๐	๔๓๕,๒๕๐	๑,๓๑๖,๗๕๐	๑,๓๑๖,๗๕๐	๑,๓๑๖,๗๕๐	๓๕๕,๕๖๐	
๒๖	นักวิชาการพัสดุ	(ป.ก./ช.ก.)	๑	๓๕๕,๒๕๐	๐	๑	๑	๑	-	-	-	๓๕๕,๒๕๐	๓๕๕,๒๕๐	๓๕๕,๒๕๐	๑,๐๖๘,๔๘๐	๑,๐๖๘,๔๘๐	๑,๐๖๘,๔๘๐	๒๕๕,๕๖๐	
๒๗	เจ้าพนักงานพัสดุ	(ป.ก./ช.ก.)	๑	๒๕๕,๒๕๐	๐	๑	๑	๑	-	-	-	๒๕๕,๒๕๐	๒๕๕,๒๕๐	๒๕๕,๒๕๐	๗๖๖,๗๕๐	๗๖๖,๗๕๐	๗๖๖,๗๕๐	๒๕๕,๕๖๐	
๒๘	เจ้าพนักงานจัดเก็บรายได้	(ป.ก./ช.ก.)	๑	๑๓๖,๓๖๐	๐	๑	๑	๑	-	-	-	๑๓๖,๓๖๐	๑๓๖,๓๖๐	๑๓๖,๓๖๐	๔๐๕,๕๖๐	๔๐๕,๕๖๐	๔๐๕,๕๖๐	๑๕๕,๕๖๐	

ลำดับ	ชื่อตำแหน่งในกรมบริหารงาน/ รายงาน	ระดับตำแหน่ง	จำนวน ทั้งหมด	จำนวนที่มีอยู่ปัจจุบัน			อัตราตำแหน่งที่คาดว่าจะคงใช้ ในช่วงระยะเวลา ๓ ปีข้างหน้า			การใช้จ่ายที่เพิ่มขึ้น (๓)					ค่าใช้จ่ายรวม (๔)			หมายเหตุ				
				จำนวน (คน)	เงินเดือน (๑)	เงินประจำ ตำแหน่ง(๒)	๒๕๖๗	๒๕๖๘	๒๕๖๙	๒๕๖๗	๒๕๖๘	๒๕๖๙	๒๕๖๗	๒๕๖๘	๒๕๖๙	๒๕๖๗	๒๕๖๘		๒๕๖๙			
๒๘	ผู้อำนวยการจัดเก็บรายได้ (จก.)	-	๑		๒,๕๘๘,๒๐๐	๐	๑	๑	๑	๑	๑	๑	๑	๑	๑	๑	๑	๑	๒,๕๘๘,๒๐๐			
๒๙	พนักงานช่าง	-	๑																			
๓๐	พนักงานช่าง	-	๑																			
๓๑	ช่างซ่อมบำรุง (๑๕)	-	๑																			
๓๒	ผู้อำนวยการกองช่าง	ค.บ.	๑		๕,๖๒๒,๒๕๐	๕,๖๒๒,๒๕๐	๑	๑	๑	๑	๑	๑	๑	๑	๑	๑	๑	๑	๑	๑	๑	๑
๓๓	วิศวกรโยธา	(ป.ว/ชก.)	๑			๐	๑	๑	๑	๑	๑	๑	๑	๑	๑	๑	๑	๑	๑	๑	๑	๑
๓๔	นายช่างโยธา	(ป.ว/ชก.)	๑		๘,๒๔๙,๘๘๐	๘,๒๔๙,๘๘๐	๑	๑	๑	๑	๑	๑	๑	๑	๑	๑	๑	๑	๑	๑	๑	๑
๓๕	นายช่างโยธา	(ป.ว/ชก.)	๑		๒,๘๗,๕๐๐	๒,๘๗,๕๐๐	๑	๑	๑	๑	๑	๑	๑	๑	๑	๑	๑	๑	๑	๑	๑	๑
๓๖	นายช่างสำรวจ	(ป.ว/ชก.)	๑		๒,๘๗,๕๐๐	๒,๘๗,๕๐๐	๑	๑	๑	๑	๑	๑	๑	๑	๑	๑	๑	๑	๑	๑	๑	๑
๓๗	หัวหน้างานธุรการ	(ป.ว/ชก.)	๑		๒,๒๒๑,๒๕๐	๒,๒๒๑,๒๕๐	๑	๑	๑	๑	๑	๑	๑	๑	๑	๑	๑	๑	๑	๑	๑	๑
๓๘	พนักงานบัญชี	-	๑																			
๓๙	ผู้ช่วยนายช่างโยธา	-	๑		๒,๒๒๑,๒๕๐	๒,๒๒๑,๒๕๐	๑	๑	๑	๑	๑	๑	๑	๑	๑	๑	๑	๑	๑	๑	๑	๑
๔๐	ผู้ช่วยเจ้าพนักงานธุรการ	-	๑		๑,๓๘๘,๐๐๐	๑,๓๘๘,๐๐๐	๑	๑	๑	๑	๑	๑	๑	๑	๑	๑	๑	๑	๑	๑	๑	๑
๔๑	พนักงาน	-	๑		๑,๓๘๘,๐๐๐	๑,๓๘๘,๐๐๐	๑	๑	๑	๑	๑	๑	๑	๑	๑	๑	๑	๑	๑	๑	๑	๑
๔๒	รองนายก อบจ. (๑๕)	-	๑																			
๔๓	ผู้อำนวยการกองการศึกษา	ค.บ.	๑		๕,๐๘๙,๓๕๐	๕,๐๘๙,๓๕๐	๑	๑	๑	๑	๑	๑	๑	๑	๑	๑	๑	๑	๑	๑	๑	๑
๔๔	นักวิชาการการศึกษา	(ป.ว/ชก.)	๑		๒,๕๔๑,๕๕๐	๒,๕๔๑,๕๕๐	๑	๑	๑	๑	๑	๑	๑	๑	๑	๑	๑	๑	๑	๑	๑	๑
๔๕	เจ้าหน้าที่งานธุรการ	(ป.ว/ชก.)	๑		๑,๔๐๐,๕๐๐	๑,๔๐๐,๕๐๐	๑	๑	๑	๑	๑	๑	๑	๑	๑	๑	๑	๑	๑	๑	๑	๑
๔๖	เจ้าพนักงานเงินและบัญชี	(ป.ว/ชก.)	๑		๑,๖๒๕,๒๕๐	๑,๖๒๕,๒๕๐	๑	๑	๑	๑	๑	๑	๑	๑	๑	๑	๑	๑	๑	๑	๑	๑
๔๗	พนักงาน	-	๑		๑,๓๘๘,๐๐๐	๑,๓๘๘,๐๐๐	๑	๑	๑	๑	๑	๑	๑	๑	๑	๑	๑	๑	๑	๑	๑	๑
๔๘	ศูนย์พัฒนาเด็กเล็ก (บ้านสันติธรรม)	-	๑																			
๔๙	ผู้อำนวยการศูนย์พัฒนาเด็กเล็ก	-	๑																			
๕๐	ครู (เงินเดือนอันดับ ค.ศ.๒)	-	๑																			
๕๑	ผู้ดูแลเด็ก (ผู้พี่ชาย)	-	๑																			
๕๒	ศูนย์พัฒนาเด็กเล็ก (บ้านร่องพยอม)	-	๑																			
๕๓	ผู้อำนวยการศูนย์พัฒนาเด็กเล็ก	-	๑																			
๕๔	ครู (เงินเดือนอันดับ ค.ศ.๒)	-	๑																			

***รายการพัสดุครุภัณฑ์
เงินอุดหนุน
เงินอุดหนุน
***รายการพัสดุครุภัณฑ์
เงินอุดหนุน

ลำดับ	ชื่อตำแหน่งในกรมบริหารงาน/ สำนักงาน	ระดับตำแหน่ง	จำนวนทั้งหมด	จำนวนที่มีอยู่ปัจจุบัน		อัตราตำแหน่งที่คาดว่าจะต้องจ้าง				ภาระค่าใช้จ่ายที่เพิ่มขึ้น (๓)				ค่าใช้จ่ายรวม (๔)		หมายเหตุ		
				จำนวน (คน)	เงินประจำตำแหน่ง (๒)	๒๕๖๖	๒๕๖๗	๒๕๖๘	๒๕๖๙	๒๕๖๗	๒๕๖๘	๒๕๖๙	๒๕๖๗	๒๕๖๘	๒๕๖๙			
๕๐	ศูนย์พัฒนาเด็กเล็ก (บ้านเปงเขื่อน)	-	๑	๐	-	๑	๑	๑	-	-	-	-	-	-	-	-	-	***กรมจัดสรร
๕๑	ครูผู้ช่วย	-	๑	๐	-	๑	๑	๑	-	-	-	-	-	-	-	-	-	***กรมจัดสรร
๕๒	ผู้ดูแลเด็ก (ผู้ฝึกงาน)	-	๑	๑	-	๑	๑	๑	-	-	-	-	-	-	-	-	-	เงินอุดหนุน
๕๓	หน่วยตรวจวัดคุณภาพใน (ป.ก./ท.ก.)	-	๑	๑	๑	๑	๑	๑	-	-	-	-	-	-	-	-	-	
(๔)	รวม		๕๓	๑๑๒,๕๖๐	๓๗๕,๐๐๐	๕๓	๕๓	๕๓	-	-	-	-	-	-	-	-	-	
(๕)	ประมาณการประโยชน์ตอบแทนอื่น ๑๕%																	
(๖)	รวมเป็นค่าใช้จ่ายบุคลากรทั้งสิ้น																	
(๗)	คิดเป็นร้อยละ ๔๐ ของงบประมาณรายจ่ายประจำปี																	

หมายเหตุ : ฐานการคำนวณงบประมาณรายจ่ายประจำปี ๒๕๖๖ (๔๕,๐๐๐,๐๐๐ บาท) เพิ่มขึ้นอีกร้อยละ ๕ เป็นฐานการคำนวณ สำหรับงบประมาณรายจ่ายประจำปี ๒๕๖๗ และ ๒๕๖๘

ให้บอกเพิ่มขึ้นอีกร้อยละ ๕ เพื่อเป็นฐานการคำนวณ

- ฐานการคำนวณงบประมาณรายจ่ายประจำปี พ.ศ.๒๕๖๗ ให้ประมาณการเพิ่มขึ้นร้อยละ ๕ ของงบประมาณรายจ่ายประจำปี ๒๕๖๖ (๔๕,๐๐๐,๐๐๐ บาท) $\text{งบประมาณรายจ่ายประจำปี ๒๕๖๗} = (๔๕,๐๐๐,๐๐๐ \times ๑.๐๕) + ๔๕,๐๐๐,๐๐๐ = ๕๑,๕๕๐,๐๐๐$
- ฐานการคำนวณงบประมาณรายจ่ายประจำปี พ.ศ.๒๕๖๘ ให้ประมาณการเพิ่มขึ้นร้อยละ ๕ ของงบประมาณรายจ่ายประจำปี ๒๕๖๗ $\text{งบประมาณรายจ่ายประจำปี ๒๕๖๘} = (๕๑,๕๕๐,๐๐๐ \times ๑.๐๕) + ๕๑,๕๕๐,๐๐๐ = ๕๔,๐๒๒,๕๐๐$
- ฐานการคำนวณงบประมาณรายจ่ายประจำปี พ.ศ.๒๕๖๙ ให้ประมาณการเพิ่มขึ้นร้อยละ ๕ ของงบประมาณรายจ่ายประจำปี ๒๕๖๘ $\text{งบประมาณรายจ่ายประจำปี ๒๕๖๙} = (๕๔,๐๒๒,๕๐๐ \times ๑.๐๕) + ๕๔,๐๒๒,๕๐๐ = ๕๖,๗๒๓,๖๒๕$

โดยจะสรรหาผู้ดำรงตำแหน่งได้ก็ต่อเมื่อได้รับการจัดสรรอัตราว่างแล้ว และงบประมาณจากสำนักงานที่เกี่ยวกับการปกครองท้องถิ่นแล้วแต่กรณี

*** ตำแหน่ง ครูผู้ช่วย ตามประกาศ ก.อบต.จังหวัดเชียงใหม่ เรื่อง หลักเกณฑ์และเงื่อนไขเกี่ยวกับการกำหนดจำนวนตำแหน่ง พนักงานครูและบุคลากรทางการศึกษา ลงวันที่ ๕ เมษายน ๒๕๖๕ โดยจะสรรหาผู้ดำรงตำแหน่งได้ก็ต่อเมื่อได้รับการจัดสรรอัตราว่างแล้ว และงบประมาณจากสำนักงานที่เกี่ยวกับการปกครองท้องถิ่นแล้วแต่กรณี

(ลงชื่อ) ผู้ตรวจสอบ (นางสาว นพกา หวังแก้ว) ผู้รับรองข้อมูล (นาย สกกรานต์ โสภามา) นายกองค์การบริหารส่วนตำบลดงมหาวัน

๑๑.บัญชีแสดงจัดคนลงสู่ตำแหน่ง ขององค์การบริหารส่วนตำบลดงมะहांวัน อำเภอเวียงเชียงรุ้ง จังหวัดเชียงราย

ที่	ชื่อ-สกุล	คุณวุฒิการศึกษา	กรอบอัตรากำลังเดิม			กรอบอัตรากำลังใหม่			เงินเดือน	เงินประจำตำแหน่ง		หมายเหตุ
			เลขที่ตำแหน่ง	ตำแหน่ง	ระดับ	เลขที่ตำแหน่ง	ตำแหน่ง	ระดับ		เงินประจำตำแหน่ง	เงินเพิ่มอื่น/ เงินค่าตอบแทน	
๑.	นางสนั่นนงกา หวันแก้ว	ร.บ.ม. รัฐศาสตร์	๑๒-๓-๐๐-๑๑๑๑-๐๐๑	ปลัดองค์การบริหารส่วนตำบล (นักบริหารงานท้องถิ่น)	กลาง	๑๒-๓-๐๐-๑๑๑๑-๐๐๑	ปลัดองค์การบริหารส่วนตำบล (นักบริหารงาน ท้องถิ่น)	กลาง	๒๗๒,๐๕๐ (๕๕,๘๕๐ x ๑๒)	๕๕,๐๐๐ (๗,๐๐๐x๑๒)	๕๘๗,๐๕๐	
๒.	สืบเอกอภัย ใจกลม	ร.บ.บ. (ทฤษฎีและการ จัดภาครัฐศาสตร์)	๑๒-๓-๐๐-๑๑๑๑-๐๐๑	รองปลัดองค์การบริหารส่วนตำบล (นักบริหารงานท้องถิ่น)	ต้น	๑๒-๓-๐๐-๑๑๑๑-๐๐๑	รองปลัดองค์การบริหารส่วนตำบล (นักบริหารงาน ท้องถิ่น)	ต้น	๑๖๒,๒๕๐ (๓๘,๕๒๐ x ๑๒)	๕๒,๐๐๐ (๗,๕๐๐x๑๒)	๕๐๕,๒๕๐	
สำนักปลัด อบต.												
๓.	นายเอกชัย วัฒนโพธิ์ทอง	ร.บ.ม. (การจัดการสำหรับ นักบริหาร)	๑๒-๓-๐๑-๒๑๑๑-๐๐๑	หัวหน้าสำนักปลัด (นักบริหารงานทั่วไป)	ต้น	๑๒-๓-๐๑-๒๑๑๑-๐๐๑	หัวหน้าสำนักปลัด (นักบริหารงานทั่วไป)	ต้น	๔๒๘,๒๕๐ (๓๕,๗๒๐x๑๒)	๕๒,๐๐๐ (๗,๕๐๐x๑๒)	๕๘๐,๒๕๐	
๔.	นายประเสริฐ กุญรัมย์	ว.ท.บ. (เกษตรศึกษา)	๑๒-๓-๐๑-๓๕๐๑-๐๐๑	นักพัฒนาชุมชน	ช.ก.	๑๒-๓-๐๑-๓๕๐๑-๐๐๑	นักพัฒนาชุมชน	ช.ก.	๓๕๖,๑๖๐ (๒๙,๖๘๐x๑๒)	-	๓๕๖,๑๖๐	
๕.	นางวิไลวรรณ นามวงศ์	ศ.ศ.บ. (การจัดการทั่วไป)	๑๒-๓-๐๑-๓๑๑๑-๐๐๑	นักจัดการงานทั่วไป	ช.ก.	๑๒-๓-๐๑-๓๑๑๑-๐๐๑	นักจัดการงานทั่วไป	ช.ก.	๓๕๒,๗๒๐ (๒๘,๕๖๐x๑๒)	-	๓๕๒,๗๒๐	
๖.	นางสาวพิชญานิน ทนเครีเรือ	บ.บ.บ. (การจัดการทั่วไป)	๑๒-๓-๐๑-๓๑๑๑-๐๐๑	นักวิเคราะห์นโยบายและแผน	ป.ก.	๑๒-๓-๐๑-๓๑๑๑-๐๐๑	นักวิเคราะห์นโยบายและแผน	ป.ก.	๓๕๕,๘๕๐ (๒๙,๕๗๐x๑๒)	-	๓๕๕,๘๕๐	
๗.	นายวิศรุต อุปารี	ร.บ.บ. (บริหารงานทั่วไป)	๑๒-๓-๐๑-๓๑๑๑-๐๐๑	นักทรัพยากรบุคคล	ช.ก.	๑๒-๓-๐๑-๓๑๑๑-๐๐๑	นักทรัพยากรบุคคล	ช.ก.	๒๖๐,๕๒๐ (๒๑,๗๑๐x๑๒)	-	๒๖๐,๕๒๐	
๘.	นายตุรภกร ราชเมืองแก้ว	นิติศาสตร์บัณฑิต (นิติศาสตร์)	๑๒-๓-๐๑-๓๑๑๑-๐๐๑	นิติกร	ช.ก.	๑๒-๓-๐๑-๓๑๑๑-๐๐๑	นิติกร	ช.ก.	๒๕๕,๘๕๐ (๒๑,๖๕๐x๑๒)	-	๒๕๕,๘๕๐	
๙.	นางสาวนวิยา บุญสุข	พยาบาลศาสตร์ บัณฑิต	๑๒-๓-๐๑-๓๒๐๑-๐๐๑	นักวิชาการสาธารณสุข	ช.ก.	๑๒-๓-๐๑-๓๒๐๑-๐๐๑	นักวิชาการสาธารณสุข	ช.ก.	๒๖๐,๕๒๐ (๒๑,๗๑๐x๑๒)	-	๒๖๐,๕๒๐	
๑๐.	จ.ส.อ.กิตติง ปัญจักษ์	ร.ต.บ. (ทฤษฎีและเทคนิค ทางรัฐศาสตร์)	๑๒-๓-๐๑-๔๕๐๑-๐๐๑	เจ้าพนักงานป้องกัน และบรรเทาสาธารณภัย	ช.ง.	๑๒-๓-๐๑-๔๕๐๑-๐๐๑	เจ้าพนักงานป้องกัน และบรรเทาสาธารณภัย	ช.ง.	๕๓๓,๐๕๐ (๓๖,๐๕๐x๑๒)	-	๕๓๓,๐๕๐	
๑๑.	น.ส.อังกฎา ธิยะแทน	ศ.ศ.บ. (รัฐศาสตร์)	๑๒-๓-๐๑-๔๑๑๑-๐๐๑	เจ้าพนักงานธุรการ	ช.ง.	๑๒-๓-๐๑-๔๑๑๑-๐๐๑	เจ้าพนักงานธุรการ	ช.ง.	๒๕๕,๓๒๐ (๒๐,๓๖๐x๑๒)	-	๒๕๕,๓๒๐	

๑๑.บัญชีแสดงจัดคนลงผู้ตำแหน่ง ขององค์การบริหารส่วนตำบลดงมะหว้าน อำเภอเวียงเชียงรุ้ง จังหวัดเชียงราย

๑๒.	-	-	-	-	๑๒-๓๐๑-๕๖๐๑-๐๐๑	เจ้าพนักงานสาธารณสุข	ปม./ขง.	๒๕๗,๕๐๐ [(๕,๗๕๐ + ๔๐,๙๐๐) / ๒]	-	ว่างเดิม ๑๕.๓.๖๕ รับโอน ย้าย
๑๓.	นางสาวชราภรณ์ ละหวัง	วท.บ(วิทยาศาสตร์ สุขภาพสัตว์)	-	-	-	ผู้ช่วยเจ้าหน้าที่พัฒนาชุมชน	-	๓๓๗,๔๐๐ (๑๔,๕๕๐ X ๒๒)	-	๓๓๗,๔๐๐
๑๔.	นายธีรยุทธ นัยดี	ปวส. (ช่าง อุตสาหกรรม)	-	-	-	พนักงานขับเครื่องจักรกลขนาด เบา	-	๑๕๕,๑๖๐ (๑๒,๙๓๐ X ๒๒)	-	๑๕๕,๑๖๐
๑๕.	-	-	-	-	-	ผู้ช่วยเจ้าพนักงานธุรการ	-	๓๓๘,๐๐๐ (๑๑,๕๐๐ X ๒๒)	-	ว่าง
๑๖.	นายทศพล ทาบุญสุข	มัธยมศึกษาตอน ปลาย (ม.๖)	-	-	-	พนักงานขับรถยนต์ (ขี่กะ)	-	๑๑๒,๘๐๐ (๙,๔๐๐ X ๒๒)	-	รอสรรหา ๑๑๒,๘๐๐
๑๗.	นายคนสันต์ ชุมปาน	ปวส. (ไฟฟ้ากำลัง)	-	-	-	พนักงานดับเพลิง (ขี่กะ)	-	๑๑๒,๘๐๐ (๙,๔๐๐ X ๒๒)	-	๑๑๒,๘๐๐
๑๘.	นายอานันท์ นามศรี	ปวช. (ช่างยนต์)	-	-	-	พนักงานดับเพลิง (ขี่กะ)	-	๑๑๒,๘๐๐ (๙,๔๐๐ X ๒๒)	-	๑๑๒,๘๐๐
๑๙.	นายภาณุพงศ์ น้อยดี	มัธยมศึกษาตอนต้น ม.๓	-	-	-	พนักงานดับเพลิง	-	๑๐๘,๐๐๐ (๙,๐๐๐ X ๒๒)	-	๑๐๘,๐๐๐
๒๐.	นายวิฑิต แซ่หว่าง	รป.ศ (การปกครองท้องถิ่น)	-	-	-	พนักงานดับเพลิง	-	๑๐๘,๐๐๐ (๙,๐๐๐ X ๒๒)	-	๑๐๘,๐๐๐
๒๑.	นายกรัณท์กมล สุวรรณรัตน์	นิติศาสตร์ บัณฑิต	-	-	-	คนงาน	-	๑๐๘,๐๐๐ (๙,๐๐๐ X ๒๒)	-	๑๐๘,๐๐๐
๒๒.	นางศรีไพ ท่อนคำ	ปวส. (คอมพิวเตอร์)	-	-	-	นักการ	-	๑๐๘,๐๐๐ (๙,๐๐๐ X ๒๒)	-	๑๐๘,๐๐๐
กองคลัง										
๒๓.	นางนงศรีภักษ์ ชื่นพะ	รปม (รัฐศาสตร์)	๑๒-๓๐๕-๒๑๒๐๑	-	๑๒-๓๐๕-๒๑๒๐๑-๐๐๑	ผู้อำนวยการกองคลัง (นักบริหารงานการคลัง)	ต้น	๕๕๐,๘๐๐ (๔๐,๙๐๐ X ๒๒) (๓,๕๐๐ X ๒๒)	๕๒,๐๐๐	๕๕๐,๘๐๐
๒๔.	นางสุมาลี สมเสมอใจ	บธ.ม (บริหารธุรกิจ)	๑๒-๓๐๕-๓๒๐๑๐๑	ขก.	๑๒-๓๐๕-๓๒๐๑-๐๐๑	นักวิชาการเงินและบัญชี	ขก.	๔๓๕,๓๒๐ (๓๖,๓๑๐ X ๒๒)	-	๔๓๕,๓๒๐
๒๕.	-	-	-	-	๑๒-๓๐๕-๓๒๐๑-๐๐๑	นักวิชาการพัสดุ	ปจ.ขก.	๓๕๕,๓๒๐ [(๙,๗๕๐ + ๕๙,๕๘๐) / ๒] X ๑๒)	-	ว่างเดิม ๑๕.๓.๖๕ รับโอน ย้าย

๑๑.บัญชีแสดงจัดคนลงผู้ตำแหน่ง ขององค์การบริหารส่วนตำบลดงมะทาวัว อำเภอเวียงเชียงรุ้ง จังหวัดเชียงราย

๒๖.	-	-	-	-	๑๒-๓๐๕-๒๑๐๕-๐๐๑	เจ้าพนักงานจัดเก็บรายได้	ปง./ชง.	๒๗,๙๐๐ [(๘,๗๕๐ + ๔๐,๙๐๐) / ๒]	-	ว่างเดิม ๑ มี.ค.๖๗ รับโอน ย้าย
๒๗.	-	-	-	-	๑๒-๓๐๕-๒๑๐๓-๐๐๑	เจ้าพนักงานพัสดุ	ปง./ชง.	๒๗,๙๐๐ [(๘,๗๕๐ + ๔๐,๙๐๐) / ๒]	-	ว่างเดิม ๑ มี.ค.๖๔ รับโอน ย้าย
๒๘.	นางศิริพร สุวรรณภา	ศต.บ. (บัญชี)	-	-	นักวิชาการจัดเก็บรายได้ (ลูกจ้างประจำ)	ปง./ชง.	๒๗,๙๐๐ [(๘,๗๕๐ + ๔๐,๙๐๐) / ๒]	-	ว่างเดิม ๑ มี.ค.๖๔ รับโอน ย้าย	
๒๙.	นางอภิสร่า พิภพทอง	บช.บ. (การบัญชี)	-	-	ผู้ช่วยเจ้าพนักงานการเงินและ บัญชี	ปง./ชง.	๒๗,๙๐๐ [(๘,๗๕๐ + ๔๐,๙๐๐) / ๒]	-	ว่างเดิม ๑ มี.ค.๖๔ รับโอน ย้าย	
๓๐.	นางสาสุภาวรรณ มีเงินสุข	วท.บ (ศาสตราจารย์ ภูมิศาสตร์)	-	-	คนงาน	ปง./ชง.	๑๐๘,๐๐๐ (๘,๐๐๐ X ๑๒)	-	ว่างเดิม ๑ มี.ค.๖๔ รับโอน ย้าย	

กองช่าง

๓๑.	นายบรรจบ มาลาวิลาศ	วศ.ม. (งานก่อสร้าง)	๑๒-๓๐๕-๒๑๐๓-๐๐๑	ผู้ชำนาญการกองช่าง (นักบริหารงานช่าง)	ตัน	๑๒-๓๐๕-๒๑๐๓-๐๐๑	ผู้ชำนาญการกองช่าง (นักบริหารงานช่าง)	ตัน	๓๘๙,๔๐๐ (๓๒,๔๕๐ X ๑๒) (๓,๕๐๐ X ๑๒)	ว่างเดิม ๑ มี.ค.๖๗ รับโอน ย้าย
๓๒.	นายสมศักดิ์ โพธิ์ราช	ทล.บ (งานก่อสร้าง)	๑๒-๓๐๕-๒๑๐๓-๐๐๑	นายช่างโยธา	ชง.	๑๒-๓๐๕-๒๑๐๓-๐๐๑	นายช่างโยธา	ชง.	๓๒๘,๘๕๐ (๒๗,๔๕๐ X ๑๒)	ว่างเดิม ๑ มี.ค.๖๖ รับโอน ย้าย
๓๓.	-	-	-	-	-	๑๒-๓๐๕-๓๗๖๑-๐๐๑	วิศวกรโยธา	ปจ.ชก.	๓๕๕,๓๒๐ [(๘,๗๕๐ + ๔๘,๔๕๐) / ๒] X ๑๒)	ว่างเดิม ๑ มี.ค.๖๔ รับโอน ย้าย
๓๔.	-	-	-	-	-	๑๒-๓๐๕-๒๑๐๓-๐๐๑	นายช่างโยธา	ปง./ชง.	๒๗,๙๐๐ [(๘,๗๕๐ + ๔๐,๙๐๐) / ๒]	ว่างเดิม ๑ มี.ค.๖๔ รับโอน ย้าย
๓๕.	-	-	-	-	-	๑๒-๓๐๕-๒๑๐๓-๐๐๑	นายช่างสำรวจ	ปง./ชง.	๒๗,๙๐๐ [(๘,๗๕๐ + ๔๐,๙๐๐) / ๒]	ว่างเดิม ๑ มี.ค.๖๓ รับโอน ย้าย
๓๖.	นางสาวศรีสุดา นัยดี	ปต. (คอมพิวเตอร์)	๑๒-๓๐๕-๒๑๐๓-๐๐๑	เจ้าพนักงานธุรการ	ชง.	๑๒-๓๐๕-๓๑๐๒-๐๐๓	เจ้าพนักงานธุรการ	ชง.	๒๑๑,๒๕๐ (๑๘,๔๕๐ X ๑๒)	ว่างเดิม ๑ มี.ค.๖๓ รับโอน ย้าย


๑๑. บัญชีแสดงจัดคนลงผู้ตำแหน่ง ขององค์การบริหารส่วนตำบลดงมะทวัน อำเภอเวียงเชียงรุ้ง จังหวัดเชียงราย

๓๓.	นายภริยศักดิ์ มณีจันทร์สุข	ปวส.(ก่อสร้าง)	-	ผู้ช่วยนายช่างโยธา	-	ผู้ช่วยนายช่างโยธา	-	๒๑๗,๐๘๐ (๑๘,๐๙๐X๑๒)	-	๒๑๗,๐๘๐	
๓๔.	นางสาวนิชา คำบุญ	ปวส. (ช่างอุตสาหกรรม)	-	ผู้ช่วยเจ้าพนักงานธุรการ	-	ผู้ช่วยเจ้าพนักงานธุรการ	-	๑๓๘,๐๐๐ (๑๑,๕๐๐X๑๒)	-	๑๓๘,๐๐๐	
๓๕.	นางสาวพัฒนาชิตา มณีจันทร์สุข	มัธยมศึกษา ตอนปลาย (ม.๖)	-	คนงาน	-	คนงาน	-	๑๐๘,๐๐๐ (๙,๐๐๐X๑๒)	-	๑๐๘,๐๐๐	
กองการศึกษา ศาสนาและวัฒนธรรม											
๔๐.	นายภริภรณ์ อุติง	ค.บ. (พิสิทธ์)	๑๒-๓-๐๘-๒๑๐๗-๐๑๑	ผู้อำนวยการกองการศึกษา ศาสนาและวัฒนธรรม (นักบริหารงานการศึกษา)	ต้น	ผู้อำนวยการกองการศึกษา ศาสนาและวัฒนธรรม (นักบริหารงานการศึกษา)	ต้น	๔๐๙,๓๒๐ (๓๘,๑๑๐X๑๒)	๔๒,๐๐๐ (๓,๕๐๐X๑๒)	๔๕๑,๓๒๐	
๔๑.	-	-	-	-	ปก./ชก	นักวิชาการศึกษา	ปก./ชก	๓๕๕,๓๒๐ [(๙,๗๕๐ + ๔๙,๕๘๐) / ๒] X ๑๒)	-	ว่างเต็ม ๑๖ ต.ค.๖๗	
๔๒.	นางสาวศิริพัชร เพ็ญคำป้อ	-	๑๒-๓-๐๘-๔๑๐๑-๐๑๒	เจ้าพนักงานธุรการ	ปง.	เจ้าพนักงานธุรการ	ปง.	๑๔๐,๕๐๐ (๑๑,๗๐๐X๑๒)	-	๑๔๐,๕๐๐	
๔๓.	-	-	-	-	ปง.	เจ้าพนักงานการเงินและบัญชี	ปง.	๒๙๗,๙๐๐ [(๘,๗๕๐ + ๔๐,๙๐๐) / ๒] X ๑๒)	-	ว่างเต็ม ๒๓ ก.พ.๖๗	
๔๔.	นางฉนิดา บัณชณัฐ	บ.บ. (การจัดการทั่วไป)	-	คนงาน	-	คนงาน	-	๑๐๘,๐๐๐ (๙,๐๐๐X๑๒)	-	๑๐๘,๐๐๐	
ศูนย์พัฒนาเด็กเล็กบ้านสันป่าเมรุ											
๔๕.	-	-	-	-	-	ผู้อำนวยการศูนย์พัฒนาเด็กเล็ก	-	-	-	ว่างเต็ม ๑ ต.ค.๖๖	
๔๖.	นางสาวพรนิภา หล้าเรือน	ค.บ.(การศึกษา ปฐมวัย)	๑๒-๓-๐๘-๖๖๐๐-๖๑๔	ครู	คศ๒	ครู	คศ๒	-	-	เงินอุดหนุน	
๔๗.	-	-	-	-	-	ผู้ดูแลเด็ก (ผู้รั้งกะ)	-	-	-	ว่าง รอสรรหา	
ศูนย์พัฒนาเด็กเล็กบ้านบงเคียน											
๔๘.	-	-	-	-	-	ผู้อำนวยการศูนย์พัฒนาเด็กเล็ก	-	-	-	ว่างเต็ม ๑ ต.ค.๖๖	

๑๑.บัญชีแสดงจัดคนลงสู่ตำแหน่ง ขององค์การบริหารส่วนตำบลมทาววัน อำเภอเวียงเชียงรุ้ง จังหวัดเชียงราย

๔๙.	-	-	-	-	-	ครูผู้ช่วย	-	-	-	ว่างเต็ม
๕๐.	นางสาวบุญมี ทองกอบ	ศษ.บ.(การศึกษา ปฐมวัย)	-	ผู้ดูแลเด็ก (ผู้มีทักษะ)	-	ผู้ดูแลเด็ก (ผู้มีทักษะ)	-	-	-	ว่างเต็ม ๑ ต.ค.๖๖ อุดหนุน+ สมทบ
ศูนย์พัฒนาเด็กเล็กบ้านร่องหวาย										
๕๑.	-	-	-	-	-	ผู้อำนวยการศูนย์พัฒนาเด็กเล็ก	-	-	-	ว่างเต็ม
๕๒.	นางนพมาศ ท่าดีสม	(ค.บ.) การศึกษา ปฐมวัย	๑๒-๓-๐๘๖๖๐๐-๖๑๕	ครู	๑๒-๓-๐๘๖๖๐๐-๖๑๕	ครู	คศ๒	-	-	ว่างเต็ม ๑ ต.ค.๖๖ เงินอุดหนุน
หน่วยตรวจสอบภายใน										
๕๓.	น.ส.พิงชาพร พุฒิมะ	ศศ.บ. (การจัดการทั่วไป)	๑๒-๓-๐๔๓๒๐๑-๐๐๑	นักวิชาการตรวจสอบภายใน	๑๒-๓-๐๒-๓๒๐๕-๐๐๑	นักวิชาการตรวจสอบภายใน	ชก.	ชก.	๓๘๒,๕๖๐ (๓๑,๘๘๐X๑๒)	๓๘๒,๕๖๐

หมายเหตุ: *** ตำแหน่งผู้อำนวยการศูนย์พัฒนาเด็กเล็ก และครูผู้ช่วย จะสรรหาผู้ดำรงตำแหน่งได้ทันทีเมื่อได้รับการจัดสรรอัตราว่างและงบประมาณจากสำนักงาน หรือ กรมส่งเสริมการปกครองท้องถิ่นแล้วแต่กรณี


(นายสงกรานต์ โสภามา)

นายกองค์การบริหารส่วนตำบลมทาววัน

บัญชีค่าใช้จ่ายเงินเดือน ค่าจ้าง ประโยชน์ตอบแทนอื่น
ของพนักงานส่วนท้องถิ่นและลูกจ้าง
ที่ตั้งจ่ายตามข้อบัญญัติงบประมาณรายจ่ายประจำปีงบประมาณ พ.ศ. ๒๕๖๘
องค์การบริหารส่วนตำบลดงมหาวัน อำเภอเวียงเชียงรุ้ง จังหวัดเชียงราย

ลำดับที่	รายการ	ตั้งจ่ายปี ๒๕๖๘ (บาท)	หมายเหตุ
๑	เงินเดือนและเงินเพิ่มอื่น ๆ ที่จ่ายควบกับเงินเดือน		
	๑) เงินเดือน (ข้าราชการ/พนักงานส่วนท้องถิ่น)	๘,๕๕๘,๓๒๐.๐๐	
๒	๒) เงินประจำตำแหน่งของข้าราชการ/พนักงานส่วนท้องถิ่น)	๒๙๔,๐๐๐.๐๐	
	เงินเพิ่มอื่น ๆ ที่จ่ายควบกับเงินเดือน เช่น	๑๖๘,๐๐๐.๐๐	
	- เงินเพิ่มค่าวิชา (พ.ค.ว.)	-	
	- เงินเพิ่มพิเศษสำหรับการสู้รบ (พ.ส.ร.)	-	
	- เงินเพิ่มพิเศษค่าภาษามลายู (พ.ภ.ม.)	-	
- เงินเพิ่มค่าครองชีพชั่วคราว (พนักงานส่วนท้องถิ่น)	๑๔,๗๘๐.๐๐		
๓	ค่าจ้าง / ค่าตอบแทน		
	๑) ค่าจ้างลูกจ้างประจำ	๓๓๖,๓๖๐.๐๐	
	๒) ค่าตอบแทนพนักงานจ้าง	๒,๗๑๗,๘๐๓.๐๐	
	๓) เงินเพิ่มค่าครองชีพชั่วคราว (ลูกจ้างประจำ + พนักงานจ้าง)	๒๑๐,๑๘๖.๐๐	
๔	ค่าตอบแทนที่เป็นสวัสดิการ (ประโยชน์ตอบแทนอื่น)		
	๑) เงินสวัสดิการสำหรับการปฏิบัติงานประจำสำนักงานในพื้นที่พิเศษ (สปพ.)	-	
	๒) เงินค่าตอบแทนพิเศษรายเดือนให้แก่เจ้าหน้าที่ผู้ปฏิบัติงานในพื้นที่จังหวัดชายแดนภาคใต้	-	
๕	๓) เงินสวัสดิการเกี่ยวกับการศึกษาบุตร รวมถึงเงินทุนสนับสนุนการศึกษา แก่บุตรข้าราชการและลูกจ้างประจำของกรุงเทพมหานคร และข้าราชการกรุงเทพมหานคร	๒๐๗,๖๐๐.๐๐	
๖	เงินสวัสดิการเกี่ยวกับการรักษาพยาบาล	-	
๗	เงินตอบแทนผู้ปฏิบัติงานด้านความเจ็บป่วยนอกเวลาราชการ และในวันหยุดราชการ เฉพาะสำหรับข้าราชการหรือพนักงานส่วนท้องถิ่น ลูกจ้างและพนักงานจ้าง (แพทย์ พยาบาล ทันตแพทย์ ฯลฯ)	-	
๘	เงินเพิ่มพิเศษสำหรับบุคลากรทางการแพทย์และสาธารณสุขสำหรับแพทย์ ทันตแพทย์ และเภสัชกรที่ไม่ปฏิบัติเวชปฏิบัติส่วนตัว	-	
๙	ค่าเช่าบ้าน	๖๙๐,๐๐๐.๐๐	
๑๐	เงินทำขวัญข้าราชการหรือพนักงานส่วนท้องถิ่น ลูกจ้างและพนักงานจ้าง ซึ่งได้รับอันตรายหรือเจ็บป่วยเพราะการปฏิบัติงานในหน้าที่	-	

ลำดับที่	รายการ	ตั้งจ่ายปี ๒๕๖๘ (บาท)	หมายเหตุ
๑๑	เงินเกี่ยวกับศพข้าราชการหรือพนักงานส่วนท้องถิ่น ลูกจ้างและพนักงานจ้าง ซึ่งถึงแก่ความตายในระหว่างเดินทางไปราชการ	-	
๑๒	บำเหน็จลูกจ้างประจำ	-	
๑๓	เงินช่วยเหลือค่าครองชีพผู้รับบำนาญข้าราชการหรือพนักงานส่วนท้องถิ่นที่มีใช้ตำแหน่งครู (ชคบ.) รวมถึงเงินช่วยเหลือรายเดือนผู้รับบำนาญซึ่งลาออกจากราชการก่อนเกษียณอายุของกรุงเทพมหานคร (ชรบ.)	-	
๑๔	เงินสมทบกองทุนเงินทดแทน	๖,๐๐๐.๐๐	
๑๕	เงินสมทบกองทุนประกันสังคม	๑๔๐,๐๐๐.๐๐	
๑๖	เงินสมทบกองทุนบำเหน็จบำนาญข้าราชการส่วนท้องถิ่น (ก.บ.ท.)	๕๔๙,๙๘๐.๐๐	
๑๗	เงินสมทบกองทุนบำเหน็จบำนาญข้าราชการกรุงเทพมหานคร	-	
๑๘	บำเหน็จความชอบค่าทดแทน และการช่วยเหลือเจ้าหน้าที่และประชาชน ผู้ปฏิบัติหน้าที่ราชการเนื่องในการป้องกันอธิปไตยและรักษาความสงบเรียบร้อยของประเทศ	-	
๑๙	เงินประโยชน์ตอบแทนอื่นเป็นกรณีพิเศษอันมีลักษณะเป็นเงินรางวัลประจำปีแก่ข้าราชการ หรือพนักงานส่วนท้องถิ่น ลูกจ้าง และพนักงานจ้าง	๑,๑๗๔,๙๔๙.๐๐	
๒๐	ทุนการศึกษา	-	
๒๑	เงินเกษียณอายุก่อนกำหนด	-	
๒๒	เงินเพิ่มสำหรับพนักงานจ้างผู้ปฏิบัติงานที่มีลักษณะเป็นการเสี่ยงภัยต่อสุขภาพ	-	
	รวมทั้งสิ้น	๑๕,๐๖๗,๙๗๘.๐๐	
	ยอดตั้งจ่าย	๕๒,๐๐๐,๐๐๐.๐๐	
	คิดเป็นร้อยละ	๒๘.๙๘	

(ลงชื่อ).....

(นางนงคริ์ช ชันทะ)
ผู้อำนวยการกองคลัง

(ลงชื่อ).....

(นางสาวนันทกา หวันแก้ว)
ปลัดองค์การบริหารส่วนตำบลดงมหาวัน

(ลงชื่อ).....

(นายสงกรานต์ โสภามา)
นายกองค์การบริหารส่วนตำบลดงมหาวัน